

VIVRE À CROIX

N°181 - NOV/DÉC 2020



**PROTOCOLE SANITAIRE :
LES SERVICES D'ENTRETIEN
DES ÉCOLES EN 1^{ère} LIGNE**

POMPES FUNÈBRES DE CROIX
CHRISTOPHE RENARD



POMPES FUNÈBRES DE CROIX
CHRISTOPHE RENARD

Angle rue de l'Amiral Courbet - 59170 CROIX
109, boulevard Montesquieu - 59100 ROUBAIX
www.pompes-funebres-christophe-renard.fr

7/7J 24/24H
PERMANENCE TÉLÉPHONIQUE
03 20 80 78 78

ORGANISATION
DES OBSÈQUES
MARBRERIE
FUNÉRARIUM
PRÉVOYANCE OBSÈQUES
DEVIS GRATUIT EN LIGNE
CONDOLÉANCES EN LIGNE

POMPES FUNÈBRES - FUNÉRARIUM - MARBRERIE

SEGARD & BUISINE



POMPES FUNÈBRES SEGARD & BUISINE

18, avenue de l'Europe - 59170 CROIX

www.pompes-funebres-segard-buisine.fr

Assurance **Auto MMA**

Mon assurance me rembourse quand je roule moins que prévu⁽¹⁾.

M M A
Entrepreneurs d'Assurances

Votre agence à Croix
PARMENTIER & VERGÈS ASSURANCES

22, place de la République - 59170 CROIX
03 20 72 13 46
agence.croix@mma.fr



ENTREPRENEURS D'ASSURANCES

(1) Avec l'assurance auto MMA et ses 6 forfaits kilométriques, si vous roulez moins que prévu, la différence vous est remboursée*.

* Dans les conditions et limites fixées au contrat. Nos prises en charges sont faites en application des conditions, limites et exclusions de garanties précisées dans les Conditions générales de l'assurance auto MMA (CG 614). Pour en savoir plus contactez votre agent général MMA.

MMA IARD Assurances Mutuelles, société d'assurance mutuelle à cotisations fixes, RCS Le Mans 775 652 126. MMA IARD, SA au capital de 537 052 368 euros, RCS Le Mans 440 048 882. Entreprises régies par le code des assurances.
Document à caractère publicitaire mettant en scène des personnes fictives.

erfas n° 14002472 - www.erfas.fr

Métropole AUDITION
le confident de votre oreille



Retrouvez le plaisir d'entendre

Hélène ROGER
20 ans d'expérience
Prêt & Devis



Solution auditive adaptée à vos besoins
Ecoute et conseil personnalisé



Port du masque obligatoire et respect des règles sanitaires

35 rue Jean Jaurès - 59170 CROIX - Tél **03 20 72 49 76**
www.metropole-audition.fr



Plombier Chauffagiste
entreprise centenaire

Bienvenue à nos nouveaux clients :
Jusqu'au 31/12/2020, 50% de remise sur votre entretien de chaudière gaz



Contact : Isabelle 03.20.26.95.42



Notre actualité est, malheureusement, toujours marquée par la crise sanitaire qui perdure. Celle-ci a engendré de nombreuses mesures et la mise en place d'un couvre-feu.

C'est avec de profonds regrets mais une volonté intangible de protéger les

Croisiennes et les Croisiens que nous avons annulé ou reporté plusieurs manifestations. Le respect des gestes barrières demeure la mesure la plus efficace, actuellement, pour lutter contre l'épidémie. Nous devons tous nous y soumettre sans restriction.

Dans ces circonstances, la mairie a adopté un plan de continuité pour maintenir le service public en toute sécurité. Nous sommes présents, en particulier, auprès des aînés et des personnes fragiles.

Je remercie tous ceux qui travaillent dans des conditions inédites. J'ai une pensée particulière pour les personnels soignants, à nouveau très sollicités, les enseignants qui assurent leur mission. J'ai conscience que des métiers sont très impactés. Les restaurants, les bars, les petites entreprises sont en souffrance. Je veux les assurer de notre soutien total.

La vie associative est, elle aussi, mise à mal. Parallèlement, de nombreuses associations ou organisations développent des trésors d'imagination pour maintenir leur activité à flot, des initiatives naissent ici et là, des démonstrations d'élans de solidarité sont quotidiennes.

C'est sur cette énergie et cette inventivité que nous devons nous appuyer.

L'équipe municipale est au travail. Les chantiers structurants sont en passe d'achèvement ou en pleine évolution. Dans le cadre de la préparation budgétaire, habituelle au mois de novembre, nous instruisons les dossiers et finalisons des projets importants en matière de sécurité, de démocratie participative, de propreté, d'aménagement et d'urbanisme, d'éducation...

Et, quand la situation sanitaire sera améliorée, nous retrouverons l'ensemble de nos rendez-vous qui génèrent convivialité, détente et qui consolident le bien vivre ensemble. Prenez soin de vous et de vos proches !

Régis CAUCHE
Maire de Croix
Vice-Président de la MEL
Conseiller départemental

SOMMAIRE

PAGES 4-5 **RÉTRO**

PAGES 6-7 **ACTUS**

PAGES 8-9 **EDUC**

PAGES 10-13 **URBA**

PAGE 14 **ECO**

PAGE 15 **INFOS**

PAGES 16-17 **À VENIR**

PAGE 18 **POLITIQUE**

Directeur de la publication :
Régis CAUCHE, maire de Croix

Rédaction en chef / rédaction :
Sylvie BECK - Directrice

Conception - Réalisation :
Sébastien NOTREDAME

Photographe :
Thibault LIBBRECHT / Archives

Régie publicitaire :
C'UTILE - Tel. 03 20 68 92 98

Impression :
Impression Directe, 61/63, Avenue
de la Fosse aux Chênes - 59100
Roubaix-Tel. 03 28 09 96 76



Un mois de septembre sans les festivités habituelles

C'est triste de faire une rétrospective des événements de septembre/octobre sans relater la fête du kiosque, l'accueil des nouveaux Croisiens, le forum des associations, le banquet des aînés et autres manifestations qui font vivre la ville favorisant la convivialité, le bien-être et la qualité de vie. Les mesures préfectorales prises pour lutter contre la propagation de la pandémie ont conduit à supprimer de nombreux rassemblements festifs. C'est avec regret mais avec la volonté forte de protéger les habitants que la Municipalité s'y est pliée en attendant des jours meilleurs.

Comme précédemment, les dates annoncées dans ce journal peuvent être susceptibles d'annulations ou de modifications. La période impose une forte réactivité et la nécessité d'adapter la vie publique aux nouvelles mesures.



Attention particulière auprès des aînés



Nous avons une pensée toute particulière pour les personnes âgées particulièrement fragiles que la situation tend à isoler. Marie Luce Wojnarowski, conseillère déléguée à la vie des aînés, veille à garder le contact. Dans les Ehpad, la sécurité est renforcée tout en maintenant le lien social. Le programme de la semaine bleue a été réduit, le banquet des aînés annulé et le club J3 a dû renoncer à se rassembler au rythme qui était le sien. Début septembre, un thé musical a pu réunir quelques Croisiens venus passer un moment agréable. C'était juste avant le durcissement des mesures. On reste sur cette note positive !

Port du masque et couvre feu

Dans le cadre de la lutte contre la pandémie, le Président de la république a annoncé le 15 octobre la mise en place d'un couvre-feu entre 21h et 6h pour une durée de quatre semaines minimum en Ile de France et dans plusieurs métropoles dont celle de Lille. Des contrôles de police sont effectués pour le faire respecter.

Des mesures sanitaires ont été renforcées (fermeture des bars, protocoles stricts pour les restaurants, fermeture des salles de sport, gymnases et piscines sauf pour les pratiques des mineurs, interdiction des rassemblements de plus de 10 personnes sur la voie publique....) Des dispositions ont rendu le port du masque obligatoire pour les personnes de plus de 11 ans dans les zones à forte fréquentation du public. Il est vivement recommandé de le porter partout. Il est important de bien respecter les gestes barrières.

<http://www.ville-croix.fr/Mes-services/Actualites/Port-du-masque>

<http://www.ville-croix.fr/Mes-services/Actualites/Dans-la-MEL-inversons-la-tendance>



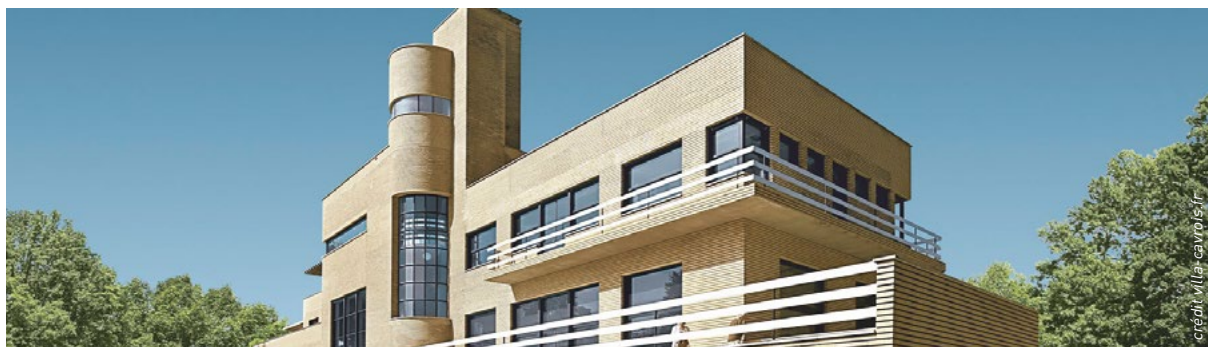

Promotion de l'entrepreneuriat



Vendredi 4 septembre, c'était « les quartiers d'été 2020 by CMA » : les ambassadeurs de la Chambre des Métiers et de l'Artisanat sont venus faire la promotion des offres de service et de formation dans le cadre de la création d'entreprise. Véronique Vogel, Adjointe déléguée au développement économique, aux commerces et à l'emploi, est venue encourager la démarche.

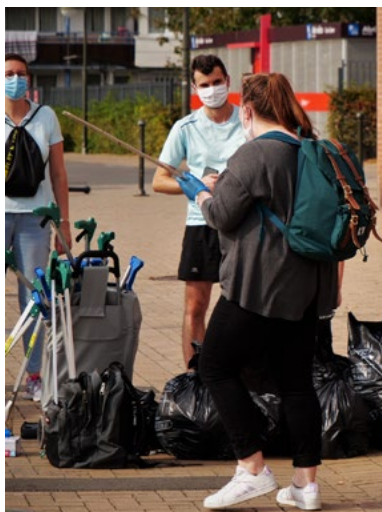
La Villa Cavrois, 4^e monument préféré des Français, édition 2020

Lors de l'émission « le Monument Préféré des Français », présentée par Stéphane Bern sur France 3 le 18 septembre, la Villa Cavrois s'est classée en quatrième position. C'est le Lion et la Citadelle de Belfort qui ont remporté les suffrages, suivis par le Palais idéal du Facteur Cheval (Drôme) et le temple Narasingua Peroumal (La Réunion). 14 sites représentant 13 grandes régions métropolitaines et d'outre-mer étaient en compétition. Un beau résultat pour le chef d'œuvre du mouvement moderniste, réalisé par l'architecte Robert Mallet – Stevens à la demande de Paul Cavrois en 1929 ! Classé monument historique, le bâtiment a été repris par le Centre des Monuments Nationaux en 2015 après de longues années de restauration. Rendez-vous sur le site <http://www.villa-cavrois.fr/> pour en savoir plus ou la visiter.



Le World Clean Up Day dans les rues de Croix

De nombreux Croisiens ont participé au World Clean Up Day, l'opération mondiale de ramassage des déchets, en lien avec les services municipaux et ceux de la Mel et dans le respect des gestes barrières. Les initiatives sont à mettre à l'actif de Saint-Pierre Citoyen, de l'association Rotary Club de Wasquehal/Croix, d'Old River's, société basée dans le centre-ville ou encore des habitants de la Résidence Flandre qui, en plus de la collecte, ont animé des ateliers de compostage. Bravo à tous !



Un livret d'accueil au CPE

Les premières années de l'enfant sont un élément moteur de la politique familiale croisienne qui propose, au travers du Centre Petite Enfance (CPE) et du Relais d'Assistantes Maternelles (RAM), différents modes de garde, adaptés aux besoins de chacun. Le CPE gère 5 multi accueils (Lutins, Galipette, Vanille Fraîse et Bout'Chou au 16 place de la République et Canailoux au 20 rue Henri Barbusse) en capacité d'accueillir 104 enfants. Des équipes de professionnels pluridisciplinaires veillent à l'accueil et à l'apprentissage des tout-petits. Parallèlement, le RAM accompagne les assistantes maternelles.

Un livret présente, désormais, toutes les modalités de fonctionnement et aborde les différentes thématiques telles que le sommeil, l'éveil, les sens, la propreté, les repas... De quoi familiariser les parents et les familles ! Bienvenue au Centre Petite Enfance !



Le tramway s'habille de vert

Dans le cadre du programme de changement des rails du tramway, entamé cet été, la plateforme autour de la station « Villa Cavrois » a été engazonnée. L'herbe a remplacé le bitume. Un atout pour l'environnement, la qualité urbaine et l'aspect visuel ! Cette belle entame naturelle aux abords de Parc Barbieux contribue, également, à requalifier le Grand Boulevard et le carrefour du Fer à Cheval ! Le procédé est écologique, utile à l'écoulement des eaux pluviales et nécessite peu d'entretien. Il pourrait être étendu si l'expérience qui va durer un an est concluante. De nouveaux aménagements sont programmés l'été prochain sur les voies de tramway et, notamment, l'alignement des deux stations sur l'arrêt « Villa Cavrois ».



Des bandes cyclables nouvelles

Les bandes cyclables font leur apparition dans les rues de Croix. Ici, il s'agit de celles aménagées en septembre, rue d'Hem, à chaque fois, dans le sens montant de la rue ou encore rue Raspail. Le plan de déploiement des mobilités douces est en cours. La MEL, après avoir mis en place des bandes cyclables provisoires, invite à répondre à un questionnaire sur l'usage de celles-ci : <https://sphinxdeclic.com/d/s/0zd5h8>



Et si l'ESAT vous livrait votre colis ?

L'Établissement et Service d'Aide par le Travail (ESAT) de Rocheville, situé rue Vauban, a signé, le 1^{er} octobre, une convention de partenariat avec Mondial Relay, spécialiste de la livraison de colis aux particuliers.

L'établissement des Papillons Blancs est toujours à la recherche de partenaires pour fournir du travail de qualité à ses 119 travailleurs en situation de handicap mental. Avec Mondial Relay, il s'engage sur des actions de réception et de distribution de colis. Depuis le 15 octobre, un comptoir de retrait est ainsi ouvert aux clients, du lundi au vendredi. C'est également l'ESAT qui récupérera quotidiennement les colis destinés aux cinq points de retrait croisiens de Mondial Relay avant de les répartir et d'assurer une partie de la distribution. L'ESAT de Rocheville est le premier ESAT de France à tenir un point relais. L'idée a germé dans l'esprit de MM Deligny, Muschler, Bazin et Martinot soutenus par M. Louami, Directeur et très vite rejoints par les responsables de Mondial Relay, en l'occurrence MM Cauvin et Kluszczynski, très motivés.

Une équipe de 15 salariés est fin prête. Sur la photo, on reconnaît Isabelle, Christelle et Elisabeth ainsi que leur animatrice. Elles seront bientôt rejointes par d'autres collègues.

Deux volontés majeures se rejoignent. La solidarité est le pilier essentiel de cette opération. « L'utilité économique comme l'impact environnemental sont aussi des arguments non négligeables pour justifier plus encore ce partenariat » soulignent les représentants de l'entreprise. Pour l'ESAT, il s'agit, aussi, de mieux se faire connaître auprès des Croisiens. Une belle ouverture aux autres !



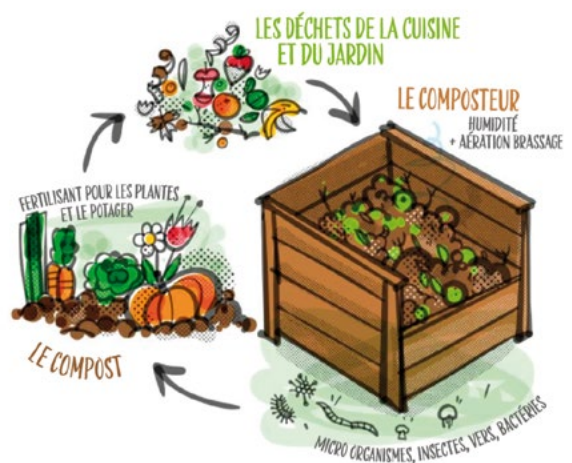
100 composteurs distribués

Dans le cadre des opérations du zéro déchet, la ville a, en partenariat avec la Mel, distribué 100 composteurs. Les bénéficiaires suivent une formation, dispensée, dans le contexte actuel, en visio conférence. Les séances ont débuté et se poursuivent jusque mi-novembre. Le matériel sera retiré à partir de la fin du mois.

Pour rappel, 180 familles sont inscrites dans la démarche.

Pour toute adhésion, contactez Sylvie Debois des services municipaux à :

developpementdurable@ville-croix.fr



LE PERSONNEL D'ENTRETIEN ET DE RESTAURATION EN PREMIÈRE LIGNE

Avec la lutte contre la propagation du virus covid 19, sont nés les protocoles sanitaires, notamment dans les écoles. Ils traduisent les prescriptions à appliquer sur place. Les premiers, émis à l'occasion de la première rentrée en mai étaient très stricts. Ils ont, depuis, été un peu, allégés. Quoiqu'il en soit, leur mise en place ou les modifications apportées, à plusieurs reprises, génèrent un travail colossal et une nécessaire réactivité permanente de la part des services.

Cela concerne plusieurs corps de métier. Notre regard se porte, en particulier, ici, sur le personnel d'entretien et de restauration.

HORAIRES, MISSIONS, MÉTHODES ÉVOLUENT

• DES HORAIRES ÉLARGIS ET MODIFIÉS

L'amplitude horaire des interventions des agents a augmenté. En même temps, un décalage dans les heures d'arrivée et de départ a été instauré pour éviter les croisements. Les premiers arrivent à 7h pour commencer le nettoyage, réceptionner et préparer les repas. Une deuxième équipe se présente, en complément sur les mêmes missions, à 10 heures (la composition de l'équipe varie en fonction de la taille du site et du nombre d'enfants).

Les journées se terminent à 15h15 et à cela vient s'ajouter une personne supplémentaire pour la désinfection des points de contacts, des toilettes et des autres pièces de 12h30 à 17h30.

DES MISSIONS ÉTENDUES

La teneur des tâches à accomplir a, elle aussi, évolué. On est passé d'un nettoyage de site à un nettoyage et une désinfection complète, quotidiennement, de tous les locaux occupés. Après chaque activité, les salles sont nettoyées et aérées. Le tout, en appliquant à soi-même des règles strictes.

Des opérations de désinfection ont été rajoutées...

Une vigilance particulière est apportée sur les toilettes et l'alimentation en savon.



• DES RÈGLES STRICTES

Le personnel respecte lui-même de nombreuses règles : tenues de protection, masques, travail en binôme en évitant de croiser les collègues, distanciation.....

Par exemple, dans les salles de restauration, chacun est à un poste précis pour éviter les croisements.

• DES INCIDENCES SUR LES EFFECTIFS ET SUR LES COÛTS

Cette organisation spécifique nécessite le recrutement de renforts supplémentaires. Une soixantaine de personnes est concernée auxquelles il faut ajouter 13 à 14 contrats supplémentaires. De nouvelles dépenses sont apparues en termes de matériel : il a fallu procéder à l'achat de balais supplémentaires, de produits désinfectants, de savon...

Au-delà, c'est à une grosse adaptation à des circonstances tout à fait particulières qu'ont dû se plier les personnels. Rappelons aussi, qu'aux côtés du personnel d'entretien et de restauration, les Atsem, au sein de la classe, veillent, elles aussi, au bien-être des enfants et à la qualité du cadre de vie. Il convient d'y ajouter aussi les animateurs. Régulièrement, ce sont de véritables équipes constituées au sein de chaque école qui œuvrent au bon fonctionnement et au bon accueil des enfants.

Toutes et tous ont un objectif : accompagner les enfants et le personnel enseignant dans les meilleures conditions possibles et leur offrir un cadre propice à l'épanouissement collectif et aux apprentissages.

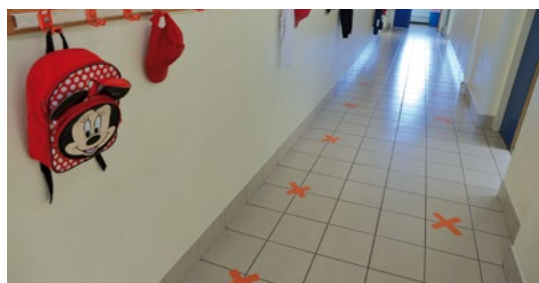
Ceci, même en période de covid !



*Des plannings d'entretien, adaptés aux nécessités des protocoles, sont organisés, au jour le jour, pour chaque école en fonction de la taille du bâtiment et du nombre d'enfants.
Carlos Dacruz est aux commandes !*

DES PROTOCOLES STRICTS DÈS LE MOIS DE MAI

Pendant le confinement, les équipes ont travaillé en alternance pour accueillir d'une part les enfants des personnels soignants et de secours et, d'autre part, pour nettoyer à fond tous les locaux, matériels et jeux. En mai, la ville a fait le choix d'adopter les protocoles les plus stricts afin d'être en mesure d'accueillir, s'il le fallait, un maximum d'enfants dans les meilleures conditions possibles. : gestes barrières, lavage des mains, sens de circulation, limitation des brassages des élèves, ventilation des classes et autres locaux, nettoyage et désinfection des locaux et matériels. L'ensemble de ces tâches est maintenu.



AU COEUR DE LA RUE DE LA GARE, UNE MÉTAMORPHOSE COMPLÈTE : LE SITE EDGAR

Le site Edgar est en pleine mutation. Il s'agit de la transformation de la friche industrielle qui abritait, au début du XX^e siècle, une industrie textile puis les services logistiques et entrepôts des 3 Suisses. Il est situé à l'angle des rues de la Gare, du Creusot et des Ogiers. Sa superficie est de 7000 m².

LE PROJET EST DE GRANDE QUALITÉ À DIVERS POINTS DE VUE :

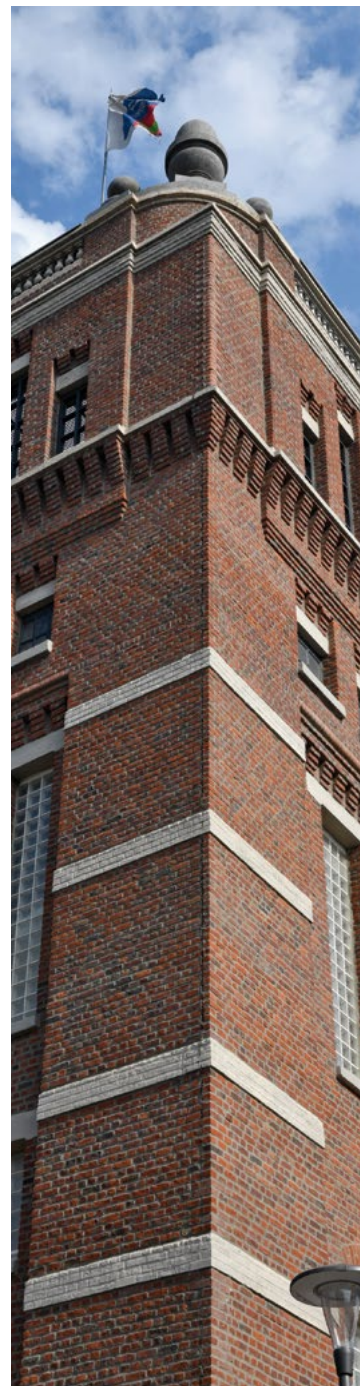
- Il donne lieu à **une très belle réhabilitation** de la structure existante, préservant la qualité historique, patrimoniale et industrielle des bâtiments. Les façades de briques rouges d'origine sont gardées. Une placette à l'entrée du site est destinée à mettre en valeur l'architecture et, notamment, la visibilité de la tour à l'allure de donjon, très caractéristique, tout en apportant une touche nature bienvenue.

- Il a une **vocation à créer de l'emploi, de l'activité et de l'économie** en abritant des commerces, des professions libérales et des entreprises, chacun étant doté d'un environnement et d'équipements tout à fait modernes et performants.

À terme, 400 emplois pourraient y être hébergés.

Le projet est né, il y a 4 ans, chez le groupe D Immobilier et Carcé Constructeur qui en est une filiale. Il a été fortement marqué, en janvier 2019, par l'effondrement d'une partie du bâtiment en front à rue qui, s'il était spectaculaire, n'a heureusement pas fait de victimes.

Depuis, les travaux ont fortement avancé même si la crise sanitaire a retardé quelques échéances. Trois bâtiments sont occupés ou en passe de l'être. Un quatrième est en construction. Suivront les opérations de construction de logements, à l'arrière du site.



LE BÂTIMENT A 78BIS RUE DE LA GARE

En juillet, la société Wessling, société internationale et indépendante, effectuant des analyses et des expertises pour l'amélioration de la qualité de vie s'y est installée.

À l'étage, la configuration du plateau conduit à aménager un parking de 77 places, destiné au personnel des entreprises du site.

Au deuxième étage, l'essentiel de la superficie est, depuis peu, occupé par la société Illicado, comptant pour l'heure 100 employés et qui annonce des intentions de recrutements futurs.



LE BÂTIMENT B 78 RUE DE LA GARE

Ils ont été les premiers à entrer dans les lieux : une micro crèche bilingue Peekaboo et une agence d'architecture Happy Architecture au rez-de-chaussée, une équipe de quatre gynécologues expérimentées et un ostéopathe au R+1, des bureaux et une société conseil en logistique au 2^e étage.

LE BÂTIMENT C 76BIS RUE DE LA GARE

Un restaurant est très attendu, il pourrait accueillir 90 couverts. L'ouverture est souhaitée en fin d'année. À l'étage, des bureaux sont à commercialiser.



LE BÂTIMENT D 76 RUE DE LA GARE

Il s'agit d'un immeuble neuf de 2100 m², en cours de construction. En avril 2021, il pourrait accueillir des commerces, des entreprises de service, des bureaux.

L'ANCIEN GRAND PARKING

situé derrière le bâtiment est voué, quant à lui, à accueillir 220 logements. C'est Loger Habitat qui est aux commandes. Les travaux devraient débuter en 2021 et durer à peu près 18 mois.

Rendez-vous tout prochainement pour constater la métamorphose !



LE CARREFOUR DU FER À CHEVAL AVANCE

Les premiers bénéfices de l'aménagement du Carrefour du Fer à Cheval sont désormais visibles avec l'achèvement de la phase 1, côté avenue Edouard Vaillant à Croix et avenue Jean Jaurès à Roubaix et la mise en place des feux tricolores.

Côté chantier, les travaux d'assainissement entre les rues Verte et d'Hem ont débuté fin septembre pour une durée d'un peu moins de trois mois.

La deuxième phase des travaux de voirie est programmée, quant à elle, de janvier 2021 à mars 2022 avec de nouvelles interventions sur les voies de tramway au cœur de l'été.



LES CONSÉQUENCES SUR LA CIRCULATION :

Depuis le Grand Boulevard



quand on vient de Lille, on peut directement tourner à gauche pour entrer rue Vaillant ou tourner à droite rue Verte.

La rue Verte



Elle présente désormais un double sens, une voie pour y entrer, deux voies pour en sortir.

L'entrée de l'avenue Le Nôtre



Sera décalée sur la rue Verte pour faciliter l'insertion des voitures.

De la rue d'Hem



On peut entrer directement sur le grand Boulevard.

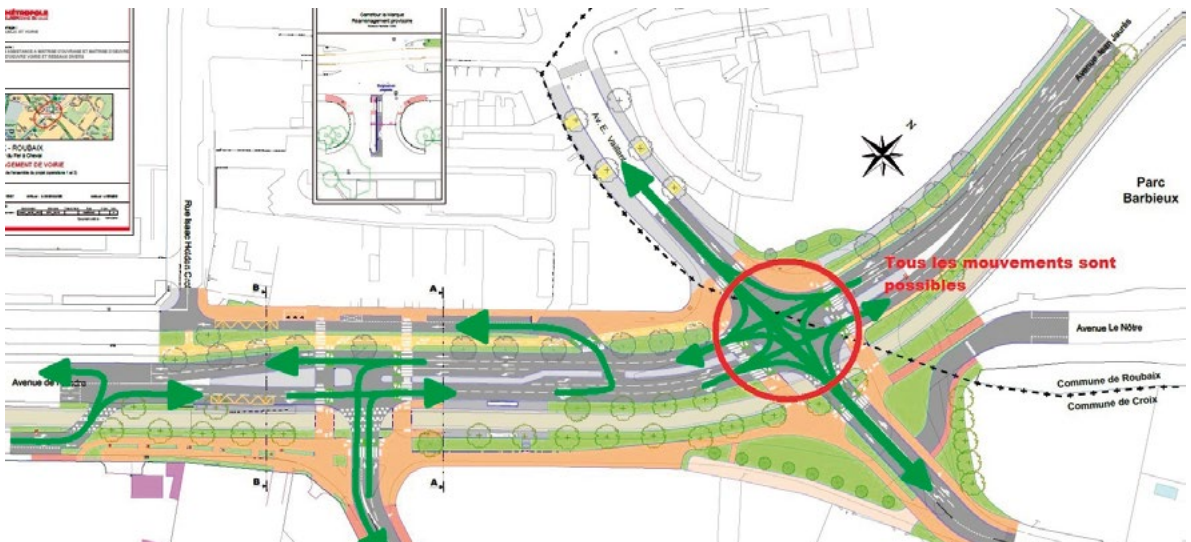
Un double sens est instauré



Pendant le temps des travaux, sur la latérale entre le Carrefour de la Marque et la rue d'Hem pour faciliter les accès du personnel de la société Oney Bank

LE PROJET À TERME

Pour rappel, l'objectif est de redessiner totalement le carrefour en modifiant les jonctions des rues qui s'y greffent pour permettre des circulations plus directes, pour sécuriser les flux, faciliter les déplacements des vélos et des piétons sur des espaces adaptés. Les usagers et les riverains ont dû être patients. A terme, c'est un Carrefour plus cohérent, axe structurant effectuant la jonction entre Lille et Roubaix par lequel transite de très nombreux véhicules qui prendra place en entrée de ville. Un atout pour la ville de Croix !





Pauline Tebari, forte de l'expérience familiale à Douai depuis 15 ans, a ouvert, le 1^{er} septembre, l'agence Aspha Services, rue du Professeur Perrin. Elle propose les aides à la personne et, en tant que tel, embauche des auxiliaires de vie pour intervenir chez les personnes âgées ou en situation de handicap et assurer les toilettes, l'entretien, la préparation des repas, l'aide à la constitution des dossiers administratifs. Elle prend en charge également les services auprès des particuliers : jardinage, ménage, repassage, bricolage, garde d'enfants, soutien scolaire... Le credo : la disponibilité et la réactivité tout en développant des relations de confiance auprès d'un public fragile qu'il faut respecter. La taille résolument humaine préservée de l'entreprise permet de connaître parfaitement bien à la fois les clients et les salariés et de créer des liens entre ces derniers. Actuellement, Aspha Services recrute des assistant(e)s de vie, des auxiliaires de vie, des aides ménagères, des aides toutes mains, des jardiniers, des gardes d'enfants.

**Aspha Services, 19, rue du Professeur Perrin - 59170 Croix
06 82 41 44 35 - www.aspha-services.fr**

UN NOUVEL INSTITUT DE BEAUTÉ



De retour dans le Nord et, en particulier à Croix où elle a élu domicile, après neuf ans passés dans le sud de la France, Lucy Bal a ouvert son institut de beauté au 19 rue de la Gare, le 7 septembre dernier : Illumin' by Lucy. Auparavant, elle avait exercé la profession pendant 10 ans à Marcq en Baroeul. L'expérience du métier est donc bien ancrée. Il lui fallait juste franchir le cap de créer sa propre entreprise. Cette toute première démarche à son compte est plutôt encourageante.

Bien située, en cœur de ville, à proximité des transports, l'enseigne attire. La carte des soins également. On y retrouve les soins classiques aux côtés de deux rubriques « Embellissement du regard » et « Soins du corps » présentées comme des particularités. Lucy est spécialisée microblading qui est, en fait, le maquillage permanent des sourcils. La plage horaire est, par ailleurs, très étendue.

**Illumin' by Lucy
9, rue de la Gare. Avec ou sans rendez-vous, selon les disponibilités, du lundi au samedi, de 9h à 19h. 06 63 98 46 59.
<https://www.facebook.com/illuminbylucy.lucy>**

UNE JEUNE GÉRANTE CHEZ DIO



Charlotte Augem, tout juste 23 ans a repris la gérance de la pizzeria Dio, avenue Edouard Vaillant, le 16 mars dernier. Il fallait bien tout le dynamisme et l'enthousiasme que lui confère sa jeunesse pour affronter les fermetures dues à la lutte contre la pandémie d'une part, les aléas liés à l'aménagement et aux travaux du carrefour du Fer à Cheval d'autre part. Après avoir travaillé pendant quatre ans dans l'établissement, la voilà qui s'est donc lancé un nouveau défi. Et elle est plutôt bien armée pour le relever ! Ventes à emporter et livraisons ont fortement occupé son emploi du temps pendant la période de fermeture. Ils s'ajoutent désormais au service en salle dans un cadre sympathique et confortable tout en respectant les gestes barrières en la période actuelle.

De nombreux plats italiens et une grande variété de pizzas sont à la carte. Tout est fait maison. L'amplitude horaire est grande : **du lundi au samedi de 11h à 14h et de 18h à 22h. Le dimanche et jours fériés de 18h à 22h. 28 rue Edouard Vaillant - Tel 03 62 10 42 21**
Sur place, livraison à domicile ou à emporter - www.pizza-dio.fr

• STATIONNEMENT ZONE BLEUE

Les riverains des rues concernées par le stationnement en zone bleue peuvent bénéficier d'une vignette « pass-résident » leur permettant de stationner leur véhicule sans limitation de temps. Cette vignette est valable un an et coûte 20 euros. Il ne peut être délivré que deux vignettes maximum pour la même adresse.

Les riverains détenteurs d'une vignette « pass-résident 2020 » valable jusqu'au 31 janvier 2021 seront informés personnellement par courrier des conditions de renouvellement de leur vignette pour l'année 2021.

Pour une nouvelle demande ou tout renseignement vous pouvez contacter le 03 20 28 57 16

Retrouvez toutes les informations relatives à ce sujet : <http://www.ville-croix.fr/Qualite-de-la-ville/Transport-Stationnement/Stationnement-zone-bleue>



• RESTOS DU CŒUR

La prochaine campagne des Restos du Cœur démarrera le 24 novembre 2020.

Les inscriptions auront lieu les 2, 3, 5, 9, 10, 12, 13, 17 et 20 novembre de 13h30 à 16h.

Salle du CASEN rue de la Centenaire (impasse Pluquet).

• SUBVENTION

Les responsables associatifs sollicitant une subvention auprès de la Ville de Croix doivent déposer leur dossier de demande de subvention, de préférence de façon numérique, à l'adresse suivante :

finances@ville-croix.fr avant le 6 novembre 2020.

Les documents sont disponibles sur le site de la Ville : **<http://www.ville-croix.fr/Mes-services/Mes-Documents/Finances/2021/Dossier-Demande-de-subvention-2021>**

• INSCRIPTIONS POUR LE COLIS DE NOËL

Les inscriptions aux colis de Noël à destination des Croisiens de + de 65 ans, sous conditions de ressources, se dérouleront à la salle Château La Fontaine (sous la salle des fêtes Dedecker) du 3 au 6 novembre 2020 de 8h30 à 11h30.

Merci de vous présenter, munis de votre avis d'imposition 2020 sur les ressources 2019 et d'une pièce d'identité. Le port du masque est obligatoire et la distanciation doit être respectée pendant les inscriptions. Pour information, les conditions de ressources sont les suivantes :

Les revenus annuels avant abattements ne doivent pas excéder 16 000 € pour une personne seule ou 23 000 € pour un couple.

N'hésitez pas à joindre le CCAS pour toute information complémentaire (03 20 27 04 69)

• BIBLIOTHÈQUE POUR TOUS

La Bibliothèque Pour Tous de Croix Centre recherche des bénévoles pour rejoindre l'équipe d'animation et assurer des permanences.

Si vous êtes intéressé, n'hésitez pas à contacter les personnes responsables pour de plus amples informations :

- Madame Anne Claudot :

tél : 06 30 30 70 18

ou par mail claudot.anne@wanadoo.fr

- Madame Virginie Duprez :

tél : 06 09 51 50 41

ou par mail virginie.duprez@gmail.com

• COLLECTES DE SANG

Vendredi 20 novembre de 10h à 13h / 15h à 19h

Vendredi 18 décembre de 10h à 13h / 15h à 19h

Salle Gustave Dedecker

Par l'amicale pour le don du sang bénévole de Croix.

Prendre rendez-vous sur :

mon-rdv-dondesang.efs.sante.fr



JE DONNE MON SANG,
JE SAUVE DES VIES!



Les dates et festivités annoncées sont susceptibles d'être modifiées en fonction de l'évolution de la situation et des mesures sanitaires définies par le gouvernement dans le cadre de la lutte contre la Covid 19. Suivez l'actualité sur le site et la page Facebook de la ville.

MUSIQUE

CONCERT DE L'ORCHESTRE DE DOUAI RÉGION HAUTS DE FRANCE

« IMMENSE BEETHOVEN »

Samedi 7 novembre à 18h30

Pré-réservations obligatoires auprès du service Culture Animations :

- Par téléphone 03 20 28 56 17 ou par mail : reservation@ville-croix.fr
- à l'accueil de la Mairie (bâtiment des services techniques) 187 rue Jean Jaurès : du mardi au vendredi de 9h à 12h et de 13h30 à 17h

Règlement par chèque uniquement



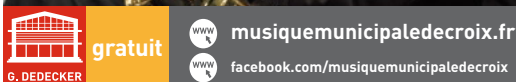
CONCERT DE SAINTE CÉCILE DE LA MUSIQUE MUNICIPALE DE CROIX

Dimanche 15 novembre à 16h

« Variations autour du bonheur »

La Musique Municipale de Croix vous invite à relâcher la pression, à prendre le bonheur à bras le cœur et à profiter d'un moment hors du temps.

Avec la participation du duo 2foisRien.
Pas de réservation mais places limitées



NINA ET LE JAZZ DANS TOUS SES ÉTATS

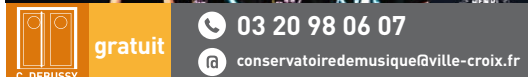
Vendredi 20 novembre à 19h

Spectacle jeune public.

Nina, petite fille de 7 ans, aimerait apprendre à jouer d'un instrument de musique... Mais quel instrument choisir ? Choix difficile.... Les explications de son ami Michel seront-elles suffisantes pour orienter son choix ? Le saxo ça marche comment ? Mais d'où vient la batterie ? Le piano, y'a quoi dedans ?

Partez à la découverte de trois instruments à travers le jazz dans un dessin animé interactif. Avec trois musiciens en direct, voyagez en chanson de Vienne à New York en passant par Rio !

Réservation obligatoire.



SPECTACLE MUSICAL : « 2 FOIS RIEN »

Vendredi 4 décembre à 19h

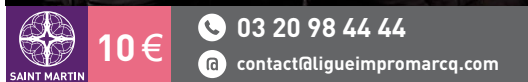
Avec Greg Allaëys et Benoit Dendievel.
Vous n'aimez pas la poésie ? On vous prend au mot... Greg Allaëys et Benoit Dendievel vous entraînent dans un voyage entre les lignes, où l'on rit, où l'on pleure et où l'on s'indigne.



CONCERT « PIANO BATTLE »

Mercredi 16 décembre à 20h

Par la ligue d'improvisation de Marcq-en-Barœul.



THÉÂTRE

En raison de la crise sanitaire, le festival de théâtre «Croix sur scène» est annulé. Toutefois, la troupe Tem Studio maintient ses représentations.



Places limitées à 80 personnes.
Une partie des bénéfices sera reversée à l'association « Les p'tits nous ».

« DU SEL, DU POIVRE... 2^e SERVICE » PAR LA COMPAGNIE DON QUICHOTTE

Vendredi 13 novembre à 19h

« » PAR LA COMPAGNIE LES ADORÉS

Samedi 14 novembre à 19h

Déconseillé au jeune public.

« TROIS MOIS » PAR LA COMPAGNIE MANDARINE & CO

Dimanche 15 novembre à 17h



8 €

07 81 14 10 31

temstudio@hotmail.com

DIVERS

VISITE-BALADE au départ de l'église
Saint-Martin et visite guidée du
CHANTIER DE LA MAILLERIE

Samedi 14 novembre de 14h30 à 16h30

gratuit pour les moins de 12 ans
Réservation auprès de l'Office de Tourisme de Roubaix

9 €
7,50 €

03 20 65 31 90

roubaixtourisme.com



À LA MJC, DE NOMBREUSES ACTIVITÉS SERONT PROPOSÉES

Retrouvez les dates et infos complètes sur le facebook de la MJC/CS et sur www.mjccroix.fr

CONCERT DE BLUES

Judi 17 décembre à 20h30



SPECTACLE D'ART DE RUE

Dimanche 20 décembre de 10h à 12h

Marché de Saint Pierre Place de la Liberté.



MARIONNETTES



« FEUILLE D'ÉRABLE »

Mardi 22 décembre à 10h30 et 14h

« NOËL AU GRENIER »

Mercredi 23 décembre à 10h30 et 14h

« LE NOËL DE CLARA »

Mardi 29 décembre à 10h30 et 14h

« LA NUIT DES JOUETS »

Mercredi 30 décembre à 10h30 et 14h

Par le Théâtre Mariska.
Places limitées à 80 personnes.
Uniquement sur réservation.



6,50 €

www.mariska.fr

En raison des contraintes dûes à la crise sanitaire, le marché de Noël (Centre) et la patinoire (Saint-Pierre) sont malheureusement annulés.

Cette page permet aux différentes sensibilités politiques de s'exprimer librement sur les sujets municipaux de leur choix et dans le respect des personnes, sous leur seule responsabilité. La rédaction du magazine n'intervient, en aucun cas, dans le contenu du texte de l'auteur.

LIBRE EXPRESSION



Nous sommes nombreux, à tout âge, quelque soient nos objectifs et nos différences à souscrire aux projets des associations croisiennes, porteurs de découverte et savoir-faire. Santé, solidarité, animation quartiers, citoyenneté, activités sociales, patriotiques, seniors, loisirs, culturelles, sportives, autant d'associations, autant d'hommes et de femmes bénévoles au service des autres, autant de lumières dans la ville ! Plus que jamais, en ces temps difficiles, leur action appelle soutien, respect, reconnaissance. Leur immense engagement nécessite, face à un quotidien imprévisible et perturbé, toujours PLUS, plus de pugnacité, plus de créativité, plus d'adaptation. Je serai attentive à les accompagner dans leur fonction de bénévoles leur permettant aussi de mieux se former et communiquer. **Thérèse DEPREZ LEFEBVRE - Adjointe aux Sports, à la Vie associative et aux Affaires juridiques - Conseillère métropolitaine**



Chers Croisiennes et Croisiens, après un premier conseil municipal où s'affichait l'envie de travailler ensemble, les deux suivants furent très décevants. Aucun projet d'avenir présenté et une action municipale aphone. Hormis une auto satisfaction prégnante à la lecture du rapport de la chambre régionale des comptes, rien ! Dans un contexte actuel inédit pour nos générations, les sujets sont nombreux pour avancer sur la transition économique, écologique ou sociétale. Heureusement, notre volonté de participer à une co-construction et faire bouger les lignes est vivace, mais un simple sujet de démocratie participative comme la retransmission du conseil municipal en vidéo attire les foudres et le mépris de Mr le Maire... Heureusement, des élus de la majorité nous rejoignent sur cette envie. **Alexandre DELILLE - Conseiller municipal « Croix, j'y Crois ».**
alexandre.delille@ville-croix.fr



L'épidémie de covid n'en finit pas, la crise sanitaire aggrave une crise sociale déjà présente : Plus que jamais les croisiennes ont besoin de solidarité et d'écoute. Afin d'être constructifs et bienveillants, nous faisons des propositions concrètes : davantage de colis de Noël pour nos aîné-es, réinstallation d'un distributeur à St Pierre, création d'un conseil municipal des enfants et des jeunes, renfort et souci du bien-être au travail du personnel municipal pour faire face aux mesures sanitaires, en particulier dans les écoles. Plus de solidarité, c'est être plus fort ! Protéger les plus fragiles d'entre nous est un devoir. Nous sommes à votre écoute, partagez vos idées chaque 1er samedi du mois à la maison de la Mackellerie. Plus d'informations sur notre Facebook Ensemble pour Croix. **Le groupe Ensemble pour Croix ! : Stéphanie Jacquemot, Coralie Pierrat, Roger Demortier.**



Lors du dernier Conseil municipal nous avons pu débattre sur le rapport que la Chambre régionale des comptes a récemment rendu concernant la période 2015-2019. Il nous apporte des informations précieuses sur la gestion de notre ville. Il démontre le manque de réflexion sur les projets de la Ville et le manque de concertation avec les habitants. C'est encore le cas aujourd'hui avec le souhait du Maire de municipaliser le Tennis Club des Flandres sans étude sur le coût de fonctionnement ou de concertation citoyenne en lien avec le Club. Le rapport démontre également que nous payons trop d'impôts par rapport à l'offre de services publics proposée par la Ville. Retrouvez l'intégralité de mon intervention sur le Facebook de Croix Citoyens 2020 ainsi qu'un lien vers le rapport de la CRC.

Valentine VERCAMER - Conseillère municipale « Croix Citoyens »

SECURITE SOCIALE



**l'Assurance
Maladie**

ROUBAIX - TOURCOING

Mes démarches sans me déplacer sur l'appli ameli

Mes informations
personnelles

Mes attestations

Ma carte Vitale

Mes remboursements

Je télécharge
l'appli ameli

Disponible sur
App Store

Disponible sur
Google play

ameli.fr

AU PRÉSENT

DÉCORATION & ARTS DE LA TABLE



23, place de la République - 59170 Croix / au-present-deco.fr
09 81 44 74 94



Expert achète paiement comptant

Bagageries & vêtements
HERMES/CHANEL

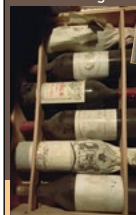


Violons & violoncelles anciens



Montres, bracelets de luxe, même hors d'usage

Vins en cave grands crus



Argenterie & bijoux anciens



Tableaux toutes époques, même usagés

M. MAISON : 06 68 86 07 36

UNE ÉQUIPE PROFESSIONNELLE
à votre service



SAV agréé



e.i.m. leblanc



CHAPPEE

Partenaires :



Saunier Duval
Toujours à vos côtés

Unical

De Dietrich

Vaillant

Chaffoteaux

RIELLO

VIESSMANN

climate of innovator

deville

thermique

atlantic

WOLF

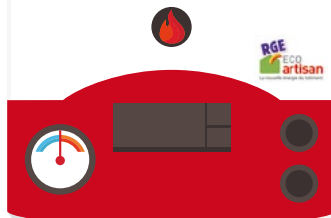
ACTIF
CHAUFFAGE
DEPANNAGE

ENTRETIEN REMPLACEMENT CHAUDIÈRE

36 rue de Tourcoing 59290 Wasquehal

Tél : 03 20 46 04 04 Fax : 03 20 36 96 20

✉ : contact@acd-chauffage.com



SHOWROOM
NOTRE SALLE D'EXPOSITION
Pouvoir choisir votre future chaudière



NOTRE STOCK
Des milliers de pièces disponibles



Ambulance Bruno

TPMR, Transports assis
couché, (HDT - HL - HO)

Effacité
Rapidité
Sécurité

URGENCES
24H/24
7J/7



6, rue LAVOISIER
59170 CROIX
Fax: 03 20 02 34 18
Tél. : 03 20 73 01 38

Croix - Wasquehal - Roubaix - Mouvaux - Tourcoing - Lille et toutes régions



Pompes Funèbres

WYFFELS

Maison Familiale depuis 1904

- Pompes funèbres • Salons funéraires
- Conventions obsèques
- Monuments funéraires

191, Bd Emile Zola - 59170 CROIX

72, Av de Flandre - 59491 VILLENEUVE D'ASCQ
(sur le grand Boulevard SART)

Tél. 03 20 75 54 14

email : pompesfunebres.wyffels@orange.fr