

# Vivre à Croix

Engageons l'avenir

## Rentrée

**C'est la reprise ! Retour à la crèche, à l'école, au bureau, au Conservatoire, à la piscine. Croix présente ses nouveaux équipements, ses événements, son patrimoine.**

### DOSSIER SPÉCIAL

Le sport à Croix,  
plus de facilités  
d'accès pour tous.  
p. 7 à 11



La restauration de l'église  
Saint-Martin a commencé



La Fête du Kiosque est de  
retour.. Retour au disco !



La piscine, vue du côté  
pratique : horaires et tarifs

# Devant l'objectif

**6 juin 2012.** Le voyage des Aînés, à Calais. Un temps fort pour le CCAS, organisateur de cette sortie toujours appréciée. Autre événement important de l'année, pour rappel, le 17 octobre prochain, avec le banquet des Aînés. Rendez-vous à la salle Gustave Dedecker !



**1<sup>er</sup> juin 2012.** Le Tour du Monde en 60', une évocation poétique et artistique, dansée et chantée en partenariat avec le CRC et le Studio Bartkowski. Un événement rare. Mais à Croix, il y en a pour tous les goûts ! Le même soir, Tribute Fest, sous le kiosque du Parc de l'Hôtel-de-Ville, les musiciens rendaient hommage au légendaire groupe Kiss. Maquillage à l'appui.



**7 juillet 2012.** Improflight aura marqué les esprits. Après une lutte acharnée sur 5 spectacles d'improvisation théâtrale, au Centre Culturel Jacques Brel, la finale d'Improflight a rendu son verdict.



**Début juillet.** La réouverture de la piscine municipale... Tout le monde aime, tout le monde en profite.



**21 juin 2012.** Feezy (photo du haut), un opéra pour enfants, a été le point d'orgue de la Fête de la Musique. Ce spectacle a été conçu en partenariat avec les conservatoires à Rayonnement Communal de Croix et de La Madeleine, les écoles André Malraux et Jean Zay de Croix. Et entre la Fête de la Musique dans les cafés et celle du CRC, toutes les partitions se sont jouées, malgré un météo peu sensible au souffle artistique des Croisiens.

**Tout l'été.** Les accueils Loisirs, pour les petits et grands ont aussi mobilisé les nouveaux aides-animateurs que la ville forme en vue de leur passage du BAFA, dans le cadre du Projet Éducatif Local.



# Sommaire

➤ P. 5 / BLOC-NOTES  
*Ce qu'il est utile de savoir à Croix*

➤ P. 6 / CROISONS L'INFO  
*Tour d'horizon  
de quelques événements*

P. 7 à 11 / NOTRE DOSSIER

## Le sport à Croix

*Le sport, à Croix,  
ses 23 associations  
et ses 2 993 licenciés.*

➤ P. 11 à 13 / LA VILLE AVANCE  
*Les projets, les ambitions,  
les améliorations dans la ville*

➤ P. 14 / REGARDS CROISÉS  
*Rétrospective des Fêtes du Kiosque*

➤ P. 15 / PORTRAIT DU MOIS  
*Ernest Bleuse, l'historien de Croix.  
Il vous invite aux Journées du Patrimoine*

➤ P. 16 et 17 / AGENDA  
*Vos rendez-vous culturels, festifs,  
sportifs, jusqu'à la rentrée*

➤ P. 18 / LIBRE EXPRESSION  
*Paroles politiques à Croix*

## ➤ L'édito



L'actualité nationale et internationale apporte chaque jour son lot de défis dont l'ampleur donne parfois un sentiment de vertige : difficultés économiques et sociales, urgence environnementale, conflits géopolitiques...

Plus près de nous, l'Etat est confronté à des nécessités qui viennent avec acuité bouleverser les politiques publiques et atteindre la vie quotidienne des institutions et des citoyens.

Il en est ainsi de la nécessaire réduction des déficits publics en même temps qu'il nous faut impérativement investir dans l'éducation, la formation, la recherche, la justice, la sécurité.

La cohésion nationale a un coût. Il se chiffre en moyens financiers autant que par le rassemblement des forces vives pour éviter la fatalité de l'échec et de la disqualification économique et sociale.

Quel rapport avec la vie locale ? L'échelle des enjeux n'est pas le même, pourtant les ressorts son identiques. Lucidité et pragmatisme doivent nous inspirer pour établir les bonnes priorités. Ne pas vivre au-dessus de ses moyens et consommer de manière responsable les ressources qui viennent de l'impôt sont des règles d'or. Manifester solidarité et dévouement au quotidien pour tous les Croisiens relève encore des valeurs fondamentales.

Pour le reste, avoir des convictions et s'y tenir, accepter d'en débattre et de se remettre en cause relèvent à mon sens des qualités nécessaires à la mission publique.

Tout un défi et tout un programme !

Je vous souhaite une bonne rentrée.

**Régis CAUCHE**  
Maire de Croix  
Conseiller Communautaire

Directeur de la publication : Régis CAUCHE, maire de Croix

Rédaction en chef/ rédaction : Véronique SALMAN,  
directrice de la Communication, Ville de Croix

Photographe : Thibault LIBBRECHT / Archives de la ville

Conception - Réalisation - Impression : *Spid* 03 28 82 22 22





# Devenez propriétaire de votre appartement neuf !

## Croix-Barbieux



Sedaf

Prochainement démarrage des travaux

Espace de vente sur site, avenue du professeur Calmette à Croix - Mercredi : 14h30-18h, jeudi et vendredi : 10h-12h/14h30-18h, samedi : 10h-12h/14h-18h.

Espace de vente 42 Bd Carnot 59000 LILLE

# 0 811 56 60 60

PRIX D'UN APPEL LOCAL

www.nacarat.com  
contactimmo-lille@nacarat.com



LE PROMOTEUR DE VOTRE DÉVELOPPEMENT DURABLE

## Les Essentielles

### EMPLACEMENT EXCEPTIONNEL

- Au cœur d'un quartier résidentiel, à deux pas du tramway et du Parc Barbieux
- Du Type 2 au Type 4, belles surfaces, de 46 à 120m<sup>2</sup> avec éclairage naturel de qualité
- Balcons ou terrasses, garages ou parking en s/sol



Téléchargez l'application « Flaschcode ». Scannez ce code pour en savoir davantage

\* Cette réalisation fait l'objet d'une demande de certification pour un Bâtiment Basse Consommation.

# La BOX

by Numericable



- **TV** 240 chaînes et services<sup>(1)</sup>
- **TV HD** 16 chaînes HD<sup>(1)</sup>
- **NET** jusqu'à 100 Méga<sup>(2)</sup>
- **APPELS ILLIMITÉS** vers les fixes et mobiles en France + 100 destinations<sup>(3)</sup>

numericable.fr

# 1055

(PRIX D'UN APPEL LOCAL DEPUIS UN POSTE FIXE)

## RDV EN BOUTIQUE

31 RUE DE LA GARE À CROIX

# numericable<sup>THD</sup>

OFFRE SOUMISE À CONDITIONS RÉSERVÉE AUX NOUVEAUX CLIENTS PARTICULIERS SELON ZONES GÉOGRAPHIQUES ET ÉLIGIBILITÉ TECHNIQUE. ENGAGEMENT 1 AN. FRAIS D'OUVERTURE DE SERVICE DE 50€. FRAIS DE RÉSILIATION DE 50€. TARIFS TTC AU 11/06/2012. Règlement hors prélèvement automatique: dépôt de garantie de 150€. Conditions sur numericable.fr

(1) Chaînes HD et programmes diffusés en 3D accessibles selon zones, éligibilité: nécessitent un matériel (poste TV, connectiques et lunettes 3D) et un décodeur compatibles. (2) Internet: jusqu'à 100 Méga IP, débit théorique maximum en réception variable selon éligibilité technique, matériel et zones. Carte sur eligibilite.numericable.fr. (3) Téléphone Fixe: Appels voix depuis la ligne fixe Numericable vers les fixes en France, les mobiles d'opérateurs nationaux en France métropolitaine et vers 100 destinations. Hors n° spéciaux. Dans la limite de 99 correspondants différents/mois et d'une utilisation normale d'un client grand public telle que définie au contrat, au-delà facturation au tarif en vigueur. 2h max/appel.

NUMERICABLE, SAS au capital de 1.367.522,44€ - RCS Meaux 379 229 529. Siège social: 10, rue Albert Einstein 77420 Champs-sur-Marne.

## REPRISES DES INSCRIPTIONS AU CRC

A partir du mardi 11 septembre, de 16 h 30 à 18 h 15.

Il reste encore des places pour les instruments suivants : alto, violoncelle, hautbois, basson, tuba, trompette, trombone, percussions, saxophone. Il reste également des places en Éveil musical, pour les petits, puis en Formation musicale adulte et Chorale adulte.

Sachez aussi que les plus de 12 ans peuvent entrer à l'atelier « *Fabrik à Brak* », dernier-né au conservatoire pour les ados et jeunes adultes ayant envie d'apprendre la musique sans en avoir jamais fait. Modalités : dossier à remplir sur place. Se munir d'une photo d'identité et pour les Croisiens d'un justificatif de domicile et de l'avis de non-imposition 2010.

À NOTER

## Bloc-notes

VOS RENDEZ-VOUS INCONTOURNABLES

### Transmettre sa succession

Les **Après-midis de Clélia**, Centre Local d'Information et de Coordination, propose une réunion sur le thème « **Préparer sa succession, transmettre son patrimoine** ». Intervenants : Victoire Willerval et Anne Roussel, juristes.

15 novembre 2012, de 15 h à 17 h  
Résidence Van Gogh,  
35 rue Louis Seigneur, à Croix  
Inscription obligatoire au 03 20 89 65 35



### La rentrée des Anciens combattants

Pour la F.N.A.C.A. (Comité de Croix et Wasquehal), la rentrée de septembre est déjà l'année 2013. L'association vous informe tenir à la disposition des personnes concernées les cartes d'adhésions F.N.A.C.A. ainsi que la G.F.O (Garantie Frais Obsèques). Il est possible de les récupérer à Croix, à la Maison des

Associations, lors des heures de permanence. Par ailleurs, l'Assemblée Générale est prévue le 7 novembre 2012, à 15 h, précises, dans la salle de réunion du S.I.R.A. : 6, rue Pasteur à Wasquehal. Présence indispensable.

Maison des Associations  
68, rue Jules Guesde.  
Tous les 2<sup>e</sup> samedis de  
chaque mois, de 9 h à 11 h.



### Diabète, mieux vaut prévenir que guérir

Le Centre Municipal de Prévention Santé se lance sur deux temps forts. Le premier concerne le dépistage du diabète, dans le cadre de l'opération reconduite **Octobre Rose**. Une nouvelle campagne se déroulera le jeudi 4 octobre, de 8 h 30 à 12 h, à l'Intermarché de Croix. Un point rencontre sur le thème du dépistage permettra de poser toutes vos questions et de trouver des réponses simples et utiles.

Ce dépistage est gratuit. Il s'adresse à toute personne présentant ou susceptible de présenter un diabète et ou des risques cardiovasculaires. Il comporte notamment le calcul de l'indice de masse corporelle, le tour de taille à la recherche d'un surpoids ou d'une obésité.

Le second temps fort aura lieu le samedi 13 octobre, avec la **Marche pour le Dépistage**. En un parcours d'une heure dans les rues de Croix, vous pourrez manifester votre mobilisation en faveur des personnes atteintes de diabète et illustrer la nécessité de pratiquer une activité physique régulière, fut-elle la marche.

Le diabète est une maladie qui a souvent des répercussions sur la santé et qui peut devenir très invalidant. Informez-vous pour vous ou vos proches !

Départ de la Marche pour le Dépistage, à 10 h 30, Parc de l'Hôtel-de-Ville. Arrivée salle Henri Block, une collation sera offerte à chaque participant.



### Défibrillateurs photographes

Les défibrillateurs installés en début d'année dans les rues de Croix subissent régulièrement des dégradations. Il est rappelé que ces appareils sont destinés à sauver des vies et qu'ils disposent d'une caméra interne. Les images prises lors des actes de malveillance sont transmises en direct aux postes de secours, puis à la Police...



### Consommations à risques

A noter sur les tablettes des mois à venir : le Centre Municipal de Prévention Santé organisera, le 6 décembre prochain de 15 h à 19 h à la salle Henri Block du Centre Culturel Jacques Brel, un colloque sur la prévention des consommations à risques. Une première réunion s'est tenue le 19 juin dernier et il apparaît une aggravation de l'alcoolisation du public, surtout chez les adultes de moins de 30 ans. Un comportement qui génère agressivité et violences verbales.

Renseignements complémentaires auprès du CMPS :  
Tél. : 03 20 28 52 05



# Les commerçants vous font (encore) gagner !

NEWS

Très prochainement, une petite information vous parviendra dans votre boîte aux lettres. Elle vous indiquera une nouvelle initiative des commerçants non sédentaires de Croix. Surtout, ne le jetez pas et retenez bien ce qu'elle propose : des réductions et des promotions de rentrée sur de nombreux produits, dans les cinq marchés de la ville. Cette opération se déroulera du 15 au 30 septembre.

## Croisons l'info

### Patrimoine et fiscalité La restauration de l'église Saint-Martin

La restauration la plus importante au nord de Paris a commencé. Elle va concerner les couvertures, les évacuations d'eau pluviale, façades et intérieurs, vitraux et peintures murales mais pas seulement...

Au programme, la création d'un nouvel éclairage fonctionnel de mise en valeur intérieure et extérieure et la mise en place d'un nouveau système de chauffage de type mixte.

Pour soutenir ce projet, vous pouvez souscrire un don à la Fondation du Patrimoine. Pour rappel, les dons sont déductibles des impôts :

- impôt sur le revenu, à hauteur de 66 % du don et dans la limite de 20 % du revenu imposable
- impôt sur la fortune, à hauteur de 75 % du don et dans la limite de 50 000 €
- impôt sur les sociétés, à hauteur de 60 % du don et dans la limite de 5 ‰ du C.A. HT.

Fondation du Patrimoine, délégation NPDC  
40, place Eugène Jacquet  
59708 Marcq-en-Baroeul  
[www.nord-pas-de-calais.fondation-patrimoine.org](http://www.nord-pas-de-calais.fondation-patrimoine.org)

### Nouveaux services, nouvelles boutiques

- **BOUT'SHOES**  
Chaussures pour enfants  
20, place de la République
- **ARCADE ÉVÉNEMENTS**  
Événementiel sportif  
31, rue de l'Amiral Courbet  
Tél. : 06 25 49 42 25
- **REED CONCEPT**  
Fabrication de anches  
Tél. : 06 64 68 31 67

- **LE COMPTOIR DE JESS'MODE**, 16, rue Jean Jaurès.  
Jessica Dauchy (photo ci-dessous) vous accueille dans son nouveau magasin de prêt-à-porter féminin et accessoires. Esprit jeune, sportswear chic. du 34 au 44. Les couleurs de la rentrée ? Gris et jaune moutarde.



### La Croix Blanche se dessine

Voilà l'aboutissement du contrat de rue, qui concerne le carrefour de la Croix Blanche et tout particulièrement les numéros 8 à 14 de la rue du Professeur Langevin, ainsi que le 4 de la rue de l'Amiral Courbet. Le principe de ce contrat de rue est simple : il consiste en l'acquisition de cellules commerciales vides et leur réhabilitation (basique) par LMCU. Pour sa part, la Ville a à sa charge l'aménagement intérieur et la mise en location pour un commerce, ainsi que le choix du commerce. L'objectif prioritaire reste la redynamisation commerciale du quartier. Rue du Professeur Langevin, l'état de vétusté et le coût de la réhabilitation étaient tels que la ville a souhaité une démolition reconstruction. Le bâtiment actuel accueille en rez-de-chaussée un Carrefour City et, dans les étages, des logements du T2 au T4. Quant à la rue de l'Amiral Courbet, une fleuriste viendra s'installer prochainement.



## Dossier spécial Rentrée 2012

# Le sport à Croix, défis et ambitions pour la rentrée

**Le sport à Croix se décline grâce à deux acteurs essentiels : La Ville et les 23 associations regroupant près de 3 000 licenciés. Le sport de loisir côtoie harmonieusement la compétition et chaque association joue un rôle éducatif, véhiculant les valeurs que seul le sport peut inspirer : solidarité, esprit d'équipe, dépassement de soi. Tous les âges bénéficient de l'offre sportive : des bébés aux séniors...**

**Voici donc un panorama (non exhaustif !) d'une politique dynamique et qualificative de Croix menée par les associations et leurs interlocuteurs de la Municipalité.**

**P**lusieurs clubs de la commune sont très bien placés en compétition. Le judo s'est particulièrement illustré, avec, récemment, le titre de vainqueur de la Coupe de France pour Romain Lemaître (photo ci-dessus). On a suivi, toute la saison dernière, l'évolution de l'équipe phare de l'Iris Club de Croix Football, en CFA2, et on a applaudi l'équipe B et les U19 qui montent en division supérieure cette année. Plusieurs champions de France de full contact et pré-combat full contact, tels que Kader Hammoun, Mohamed Belgacem, Jonathan et Doryan Danel, Maxime Quint, nous ravissent de leur combativité.

Nous avons aussi apprécié la bonne performance de l'équipe Cadettes de l'Olympique Croisien Basket, qui a terminé la saison championne départementale et au tennis, Didier Moreau, le champion croisien des Flandres, catégorie 50 ans.

Tous ces excellents résultats, enregistrés par

# Le sport pour tous

*Plaisir, esprit d'équipe et performances*

des sportifs croisiens, sont le fruit d'innombrables heures de bénévolat valorisées par des responsables dévoués et passionnés par leur projet associatif. Ils sont aidés par des éducateurs qualifiés. Cette mobilisation représente, à l'échelle de la ville, des heures d'entraînements chaque soir ainsi que le week-end au service des jeunes.

Pour répondre à la demande en matière d'équipements, la priorité d'une ville est d'abord de mettre à disposition des infrastructures propres au sport. Celles qui sont situées à Croix Centre et à Saint-Pierre sont accessibles à tous par les transports en commun (Voir la carte des équipements sportifs communaux et leurs coordonnées, page 11).

## L'action municipale en faveur de l'initiation et l'éducation sportive scolaire, des jeunes et des tout-petits

L'initiation sportive commence à l'école. Les activités physiques sont assurées par dix éducateurs territoriaux, en collaboration étroite avec l'Éducation nationale sans le cadre des projets d'écoles. Ils interviennent conjointement avec les enseignants, à raison de 1 h 15 par semaine, pour tous les enfants scolarisés dans les écoles élémentaires de Croix et pendant les pauses méridiennes, de 11 h 30 à 13 h 30.



Tous les équipements de la ville sont utilisés en fonction des cycles d'apprentissage déterminés en début d'année scolaire. Outre les activités traditionnelles (athlétisme, sports collectifs, gymnastique...), des cycles d'activités spécifiques sont dispensés en orientation, jeux d'opposition, VTT ainsi que les nouveaux sports, afin de favoriser la diversification des disciplines.

De même, les éducateurs organisent des animations sportives et encadrent de nombreuses rencontres, telles que le Cross de la ville, le Triathlon. Ils participent à Découv'Sports aux côtés de toutes les associations sportives de la ville. Ce fut notamment le cas le 23 juin dernier (Photo ci-dessus).

Les éducateurs sportifs interviennent également pour la formation des bénévoles en appui aux clubs et à leur demande. Ils animent le Centre d'Initiation Sportive, qui se déroule chaque été pendant 3 semaines au mois d'août pour les 11 à 16 ans. Ce sont eux, aussi, qui seront à pied d'œuvre pour Baby sport, un tout nouveau dispositif qui devrait être mis en place dès octobre 2012 (Voir encadré page 10). Enfin, les

## Je suis bénévole

En vous rencontrant, vous nous en avez parlé...

*C'est ensemble que nous aimons entraîner les poussins. Et voir leurs visages souriants, après un match gagné, c'est aussi un peu de notre victoire !*

Dany et Pascal COUSIN  
Foyer Saint-Pierre Basket



*Je suis bénévole depuis 15 ans et ça continue à me plaire. En tant que marqueur-chronométreur, je vois les matches de manière privilégiée et je peux suivre ma fille !*

Mireille HUET  
Olympique de Croix



*Bénévole, c'est donner du temps aux autres et mettre une pierre à l'édifice de l'association. C'est aussi permettre à tous de progresser, moi y compris.*

Lahcen RAJDALI  
Croix Stadium



*Je suis supporter de l'équipe fanion et j'aime l'aider dans son organisation. Ça m'apporte beaucoup de joie même s'il s'agit de laver maillots et paires de chaussettes !*

Maria ROMA  
Iris Club







éducateurs sportifs sont aux côtés des jeunes, lorsqu'il s'agit de mettre en place des animations, sorties VTT, randonnées, etc.

La Mairie de Croix emploie sept éducateurs sportifs au sein de sa piscine municipale. Ceux-ci interviennent en tant que Maître-Nageurs Sauveteurs. Leurs missions sont très variées avec, en premier lieu, celle concernant la sécurité. Ils assurent, bien évidemment, la surveillance des bassins de la piscine municipale et du public. Ils ont également un rôle pédagogique dans le cadre de l'apprentissage de la natation pour les écoles primaires. Enfin, l'équipe propose une multitude d'animations destinées au public comme l'aquagym, l'aquarun, l'aquabike, les leçons de natation, l'aquaphobie, les bébés nageurs (Voir article par pages 12 et 13 du Vivre à Croix n°137, paru en juin 2012).

### Les dispositifs d'aide à la pratique sportive

Suite aux Assises du Sport, en septembre 2009 et du Plan Éducatif local en mai 2011, un certain nombre de propositions ont émergé et se traduisent aujourd'hui concrètement à travers les dispositifs suivants :

- **L'AIDE À L'ADHÉSION** : elle permet aux jeunes Croisiens de 11 à 18 ans de bénéficier d'une aide de 15 à 25 % (en fonction du quotient familial) du montant total de l'adhésion à une association croisienne. Chaque demande fait l'objet d'un examen devant une commission, les financements sont accordés dans la mesure des crédits disponibles et en fonction de l'ordre d'arrivée des demandes. Cette année, onze

dossiers, soit la totalité des demandes, ont bénéficié d'une aide à l'inscription dans les associations sportives.

- **UN SOUTIEN FINANCIER CONSÉQUENT** : la ville apporte un soutien financier en fonction des associations sportives et de leurs projets. Elle soutient également les grands événements sportifs au rayonnement supracommunal, tels que le tournoi de football, le gala de full contact ainsi que les tournois et animations locales. Ce qui représente au total 214 400 €.

### Un soutien à la formation

La formation des bénévoles avec les éducateurs sportifs de la ville est un maître-mot à Croix. Les Éducateurs sportifs de la ville sont tous diplômés dans le domaine de l'éducation physique et sportive. Forts de cette expérience, ils dispenseront auprès des bénévoles volontaires et intéressés par ce dispositif, des sessions de formations sur les différentes méthodes

**PEL**  
PROJET ÉDUCATIF LOCAL

La pratique du sport fait partie d'un ensemble transversal autour du Projet Éducatif Local. Cette instance municipale toute récente permet d'accorder diverses aides à la pratique d'une activité associative, une initiative conçue pour faciliter l'accès au sport ou à la culture au plus grand nombre.

pédagogiques à mettre en place pour un meilleur apprentissage des enfants. La formations administrative et financière envers les gestionnaires d'associations devient aussi un fer de lance pour la ville de Croix qui a prévu un budget à destination des associations et plus particulièrement des bénévoles afin de les aider, dans le cadre de la gestion quotidienne, dans les domaines administratifs, financiers.



Les seniors trouvent également leur place grâce aux activités telles que le yoga, le tai chi chuan, la natation et bien d'autres. Ici, en premier plan de la photo, Édith Baselis, bénévole, anime la gymnastique volontaire.



# Subventions perçues par la ville

## Une véritable politique sportive pour Croix

**Thérèse Deprez-Lefebvre,**  
Adjointe déléguée au Sport



“ Nous nous sommes fixés un objectif : celui de donner aux habitants de Croix des perspectives de redéploiement et de

renovation des équipements sportifs. Car nous faisons tous le même constat que nos équipements sportifs ont vieilli. Afin de répondre aux attentes de leurs utilisateurs, nous lançons donc, sous la direction de Daniel Caes, Adjoint délégué au Patrimoine communal et au domaine public, un vaste programme de rénovation de nos installations sportives. ”



- Conseil Général : 105 000 €
- CNDS : 138 000 €
- LMCU : 1 003 478,72 €
- Conseil Régional : en attente
- Coût total des travaux : 1 924 942,35 € HT

La piscine a fait l'objet de travaux importants, l'accès aux personnes à mobilité réduite a été réalisé, les vestiaires ont été réorganisés et la toiture refaite.



- Conseil Général : 631 600 €
- Conseil Régional : 250 000 €
- CNDS : 185 000 €
- Enveloppe Parlementaire : 30 000 €
- Fédération Française de Football : 50 000 €
- Coût total des travaux : 1 433 250 € HT

Le Football reste le sport le plus pratiqué à Croix avec plus de 550 licenciés. L'Iris Club de Croix Football favorise la pratique sportive auprès des jeunes tout en développant ses équipes au plus haut niveau. Le stade Jacques Debuck fait l'objet d'une mise aux normes, avec une pelouse synthétique permettant une plus grande utilisation (60 heures/semaine environ contre moins de 10 heures aujourd'hui).

Le financement, indiqué ci-dessus, représente 80 % de la somme totale des dépenses. Un nouveau complexe sportif verra le jour sur l'ancien stade Sandras, aujourd'hui peu utilisé. Le principal projet consiste en la construction d'une halle couverte destinée à accueillir le tennis et la pétanque. Ce nouvel équipement sera construit avec une volonté de haute qualité environnementale et de faible consommation énergétique. Suivra, ensuite, un plan pluriannuel priorisant les modernisations nécessaires aux autres activités sportives.

## Le baby sport, une nouveauté à Croix

Dans un mois, début octobre, les Tout-Petits devraient pouvoir s'adonner à une activité physique qui favorise leur éveil et leur développement psychomoteur tous les samedis matin, Salle Sandras. Baby sport se produira sous la forme d'ateliers. Les activités seront encadrées par les éducateurs sportifs de la ville. Les sportifs en herbe, accompagnés d'un parent, évolueront entre jeux de ballon, parcours de motricité et de gymnastique, jeux de raquettes, mimes, manipulations d'objets et danse.

Pour tout renseignement complémentaire, le Service des Sports de la mairie est à votre disposition :  
4, rue Léon Déjardin.  
Tél. 03 20 28 52 08.





Le triathlon scolaire, comme le présentent les diverses photos ci-dessus, atteste d'une approche globale du sport à l'école, dans une action conjointe avec celles de la Municipalité.



# La piscine, Plaisirs retrouvés

## Leçons de Natation

### Initiation

Lundi	17h15-17h45
Mardi	17h15-17h45
Mercredi	11h15-11h45 14h15-14h45
Jeudi	17h15-17h45
Vendredi	17h15-17h45

### Perfectionnement

Mardi	18h00-18h30
Mercredi	17h15-17h45
Vendredi	18h00-18h30

### Adultes

Mardi	18h45-19h30
Vendredi	18h45-19h30

### Natation loisirs

Mardi	12h30-13h15
Jeudi	12h30-13h15

### Aquagym

Lundi	12h30-13h15 18h00-18h45
Mardi	19h45-20h30
Jeudi	12h30-13h15 18h00-18h45
Vendredi	19h45-20h30

### Aquagym Seniors

Mercredi	9h00-9h45
----------	-----------

### Découverte Aquatique

Mercredi	9h00-9h45
----------	-----------

### Aquarun

Mercredi	18h00-18h45
Dimanche	9h00-9h45

### Bébés-nageurs

Samedi	8h30-11h30
--------	------------

### Aquaphobie

Mardi	2h30-13h15
Vendredi	12h30-13h15

**Renseignements :**  
**Tél. : 03 20 72 81 13**

## Horaires des séances publiques en période scolaire

Lundi	12h-13h30	17h-19h
Mardi	12h-13h30	17h-21h30
Mercredi		17h-19h
Jeudi	12h-13h30	17h-19h
Vendredi	12h-13h30	17h00-21h30
Samedi	8h-11h30	
Dimanche	8h-12h	

## Les tarifs

### Adultes

Abonnement 10 Entrées Adultes	3,30 €
Abonnement 10 Entrées Adultes	29,70 €
Enfants (maternelles, primaires) handicapés	2,15 €
Abonnement 10 Entrées Enfants	19,35 €
Passage Brevet	1,50 €

### Tarifs réduits

Collégiens, Lycéens, Etudiants, Retraités	
Titulaires de la carte de famille nombreuse	2,80 €
Abonnement 10 Entrées	25,20 €
Forfait 5 leçons Natation	39,65 €

### Forfaits

Forfait de 5 séances d'aquagym	33,25 €
Forfait de 25 séances d'aquagym	149,65 €
Location aquabike 5 séances	25,50 €
Forfait entrées semestriel	82,50 €
Forfait entrées annuel	155,10 €

## Horaires de l'aquabike

Lundi		17h10/17h55	
Mardi	12h15/13h	17h10/17h55	18h15/19h 20h35/21h20
Mercredi	8h15/9h 9h15/10h 10h15/11h	14h05/14h50 15h/15h45 17h10/17h55 18h/18h45	
Jeudi		17h10/17h55	
Vendredi	12h15/13h	17h10/17h55	18h15/19h 20h35/21h20
Dimanche	8h15/9h 9h10/9h55		

## La ville avance

# ► Cadre de vie Pour une ville propre et bien entretenue

Un récent arrêté municipal vient de modifier plusieurs éléments de la réglementation concernant l'hygiène et la propreté de la ville. *Vivre à Croix* vous détaille les principales mesures, afin de contribuer activement à la propreté et l'entretien de notre environnement à tous.

Tout d'abord, il faut bien noter que le dépôt sur la voie publique de sacs en matière plastique estampillés par le gestionnaire délégué (LMCU) ou son délégataire est le seul autorisé. Les bacs individuels de déchets ménagers doivent être entretenus par leurs utilisateurs et maintenus dans un état d'hygiène et d'utilisation conforme à leur usage. Sont exclus de la collecte les déchets ménagers spéciaux (DMS), considérés comme dangereux pour la santé et/ou pour l'environnement, tels que les batteries de voiture, peintures, acides, piles, solvants, produits phytosanitaires, huiles de vidange, déchets électriques ou électroniques (DEEE).

Autre disposition prise dans cet arrêté, celle qui permet de prévenir tout accident s'il était provoqué par la forme, la nature et le contenu de l'objet : les propriétaires de ces objets doivent désormais prendre toutes dispositions pour ne pas entraver la circulation des usagers et, plus particulièrement, la circulation des personnes à mobilité réduite définies par le décret du 9/02/2006 qui reprend la directive 2001/85/CE du Parlement et du Conseil

restera valable jusqu'en 2015.

Autre élément dont il est bon de prendre connaissance : empêcher le stationnement des véhicules en fil d'eau, c'est-à-dire le long du caniveau, est désormais répréhensible. Puis, concernant les mois froids et les intempéries neigeuses, les habitants doivent permettre la circulation en trottoir des usagers et, plus particulièrement, la circulation des personnes à mobilité réduite définies par le décret du 09 février

Européen en date du 20/11/2001. Par ailleurs, la collecte se fait en porte à porte, à jour fixe, une fois par mois. Cette disposition

2006 qui reprend la directive 2001/85/CE du Parlement et du Conseil Européen du 20 novembre 2001. En cas de verglas, ils doivent répandre du sable ou du sel.

Enfin, les graffitis font l'objet d'un alinéa particulier. L'arrêté stipule formellement que les façades des immeubles riverains de la voie publique doivent être tenues propres et que les graffitis sont interdits. Les propriétaires sont donc tenus de faire procéder, à leurs frais et par les moyens qu'ils jugeront le plus appropriés, à l'effacement de tout graffiti ou mention qui serait apposé sur leur immeuble. Cette mesure s'applique à tous les immeubles, les murs de clôture et les édicules, les portes et les menuiseries, les persiennes, rideaux y compris à usage commercial et les portes de garage, en tout ou partie visible en dehors des heures d'ouverture.

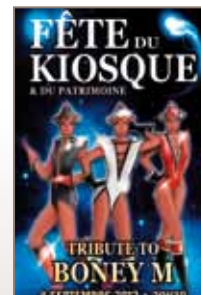
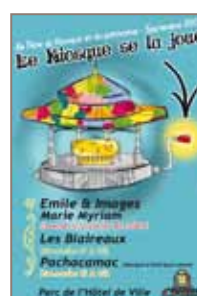


# Regards Croisés

## ➤ Culture et festivités La Fête du Kiosque, mythique

Mythique, en effet. La Fête du Kiosque se perpétue, chaque début septembre, pour le plus grand plaisir des Croisiens. Implantée dans le parc de l'Hôtel-de-Ville, cette célébration de la musique a connu de grandes heures depuis sa création. Historiquement, la programmation d'avant l'an 2000 était plutôt tournée vers la musique militaire. Puis, l'idée de toucher un plus large public s'est installée. Dès lors, plusieurs milliers de personnes se regroupent à cette occasion, et fêtent la rentrée. Cette année, hommage à Boney M. Le célèbre groupe de disco a perdu son leader charismatique mais pas son aura. Un « *Tribute to Boney M* », constitué des choristes originelles, prendra d'assaut le kiosque du Parc de l'Hôtel-de-ville, le

samedi 8 septembre. Les musiciens de l'orchestre Tacinelli feront revivre les titres légendaires « *Sunny* », « *Rasputin* », « *Daddy cool* »... Bref, de quoi assurer l'ambiance comme, devrait-on dire, tous les ans. Rétrospective d'un événement toujours apprécié, toujours attendu.



## FÊTE DU KIOSQUE 2012

CONCERT GRATUIT, POUR TOUT PUBLIC

SAMEDI 8 SEPTEMBRE - KIOSQUE DE L'HÔTEL-DE-VILLE - 20 h 30

Informations : 03 20 28 56 17



VOUS

# Portrait du mois

## Ernest Bleuse

Historien de Croix

Les Journées du Patrimoine sont l'occasion pour beaucoup de découvrir les richesses d'une rue ou d'un quartier qu'ils fréquentent pourtant mais dont ils n'imaginent pas les beautés. Avec Ernest Bleuse, l'historien de Croix, partons explorer les maisons Pagnerre, du nom de l'architecte Eugène Gabriel Pagnerre. Elles s'inscrivent, à Croix, dans une tradition et une dimension patrimoniale étonnantes.



On ne le dira jamais assez : l'histoire est sous nos yeux. Ernest Bleuse vous invite à profiter des circuits-découverte qu'il organise à l'occasion de la Fête du Patrimoine, le samedi 14 et le dimanche 15 septembre 2012. Il vous montrera les maisons Pagnerre, principalement dédiées à la vie familiale des contremaîtres, qui se reconnaissent à la diffé-

rence de la modénature de leurs toitures et à leur caractère quasi-identique : bien rangées, ces maisons étaient confortables quoique dotées d'un égoût pour quatre habitations. Ernest Bleuse est tombé dans la passion de l'histoire à la suite de son licenciement comme calandreur, dans les années 80. A l'époque, son salaire de chez Penel & Flipo lui a été maintenu pendant cinq ans, ce qui lui a permis de goûter à d'autres choses : un temps au don du sang, avenue de Paris à Lille, un autre comme protagoniste de l'ouverture de l'office du tourisme de Roubaix. Il a vite aimé naviguer dans toute la région pour en découvrir les joyaux historiques.

Cette longue expérience de guide, il la met aujourd'hui bénévolement au service des Croisiens qui, pour certains, se rappellent ses premiers circuits, entre le centre-ville et Beaumont. Chacun d'eux s'appellait alors « *Le Piétonnier de Croix* » et invitait à la balade. Membre de l'association EUGÉNIES, du nom de l'épouse d'Eugène Gabriel Pagnerre, Ernest Bleuse vit lui-même dans l'une des habitations du prolifique architecte.

### FÊTE DU PATRIMOINE

Informations et réservations au 03 20 28 56 17.

Ces visites sont gratuites, tout public.

**Le samedi 15 septembre, 10 h**  
**ÉGLISE NOTRE-DAME DE LOURDES.**

Visite guidée par Xavier Lepoutre, de la Société historique de Roubaix. L'architecte de l'église, René Dupire (1888-1948) a fait poser la première pierre le 19 juin 1932 et le bâtiment a été béni le 24 décembre 1933. Faute de ressources financières, les travaux n'ont pu être achevés.

Durée : 1 heure.

Nombre de participants : 20.

Rendez-vous : devant la salle Gustave Dedecker.

**Le samedi 15 septembre, 14 h**  
**CIRCUIT DES MAISONS PAGNERRE « BARBIEUX-HOLDEN »**

Visite commentée par Ernest Bleuse.

Durée : 2 heures.

Rendez-vous : devant la salle Gustave Dedecker.

**Le dimanche 16 septembre, 14 h**  
**CIRCUIT DES MAISONS PAGNERRE « CENTRE MAIRIE »**

Visite commentée par Ernest Bleuse.

Durée : 2 heures.

Rendez-vous : dans le parc de l'Hôtel-de-Ville.

**Le dimanche 16 septembre, 16 h**  
**EXPO AVANT-APRÈS**

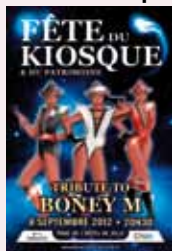
Fruit d'une collaboration étroite entre photographe, archiviste et infographiste de la ville, ces clichés « *trans-historiques* » sont présentés à partir de l'étude des perspectives, dans les photos d'archives et au mètre près, les emplacements originaux des prises de vue. Les vingt meilleures photos du concours organisé par la ville durant l'été « *La tête en l'air, le nez par terre* » seront exposées également.

Exposition visible un mois, dans le parc de l'Hôtel-de-ville.



## ÉVÈNEMENT

Samedi 8 septembre



### FÊTE DU KIOSQUE ET DU PATRIMOINE

Cette année, belle surprise corréliée à Lille 3000, nous assisterons à un « **Tribute to Boney M** ». Retrouvez en exclusivité Live les choristes originales du célèbre groupe BONEY M avec les musiciens de l'orchestre Tacinelli ! Un concert de folie avec tous les tubes sur scène des années 50 à 75...

Quelques titres : « **Sunny, Rasputin, Daddy cool...** »  
Un show merveilleux avec une ambiance du tonnerre !

### PARC DE L'HÔTEL-DE-VILLE

> 20h30

Tous publics  
Concert gratuit  
Infos au 03 20 28 56 17

Samedi 15 septembre



### FÊTE DU PATRIMOINE

Visite guidée de l'église Notre-Dame de Lourdes par Xavier Lepoutre (membre de la Société historique de Roubaix). L'architecte est René Dupire (1888-1948).

Circuit ❶ des maisons PAGNERRE « Barbieux-Holden ». Visite commentée par Ernest Bleuse (Voir page 15).

Circuit ❷ des maisons PAGNERRE « Centre Mairie ». Visite commentée par Ernest Bleuse (Voir page 15).

### RENDEZ-VOUS SUR PLACE

> 10h00

92 Rue Alphonse Quennoy, Croix  
Tous publics,  
Durée : 1 heure  
Nombre de participants maximum : 20

### SALLE GUSTAVE DEDECKER - MÉTRO CROIX CENTRE

> 14h00

### SALLE PARC DE LA MAIRIE - MÉTRO CROIX MAIRIE

> 14h00

Durée : 2 heures  
Tous publics, ces visites guidées sont gratuites  
Informations au 03 20 28 56 17

Dimanche 16 septembre

## MUSIQUE

Les 13 et 14 octobre

Week-end Country à CROIX  
organisé par  
**COUNTRY DANCING FELLOWS**

Samedi 13 octobre de 18h à 24h  
Dimanche 14 octobre de 15h à 20h

Sandy et les Prairie Dogs  
René Guyline  
animation DJ.Voyou

Salle des Fêtes Dedecker  
23 rue Jean-Jaurès  
CROIX 59170

\*\* Boissons & Petite restauration \*\*

Réservation  
06 50 89 41 47 - ou nicolecountry59@numericable.fr

Samedi 6€  
Dimanche 6€

### WEEK-END COUNTRY

Cette année, l'association « **Country Dancing Fellows** » organise un week-end country à Croix.

Au programme, le samedi, l'orchestre « **Sandy et les Prairie Dogs** » et le dimanche « **René Guyline** ».

Pour animer ces deux bals, c'est **DJ. Voyou !**  
Boissons et petite restauration sur place.

### SALLE GUSTAVE DEDECKER

> Samedi

Tous publics  
Entrée payante : 6 €  
Infos et réservations  
au 06 50 89 41 47  
ou nicolecountry59@numericable.fr

de 19h00 à 0h00  
> dimanche de 15h00 à 20h00





# L'agenda Croisien

Pour une bonne rentrée scolaire. La Ville a récompensé les écoliers, en juin, avec une distribution de dictionnaires. Visiblement, un cadeau municipal apprécié !

Vendredi 18 octobre



CONCERT BLUES LORANGE

Les saveurs de la musique qui s'écoule du groupe 'LORANGE' sont aussi bleues que la Terre. Dans 'LORANGE', la fusion des cinq musiciens offre autant de couleurs dans leurs compositions jazz, rock, orientales, cubaines ou indiennes. Le cocktail qui en découle est aussi onctueux qu'épicé, envoûtant qu'explosif ! A consommer sans modération!...

M.J.C.

> 20h30

Tous publics

Tarif : 8 €/10 € (Crédit-loisirs acceptés)

Renseignements : [www.mjcroix.com](http://www.mjcroix.com)

Réservations indispensables au  
03 20 72 42 12

## THÉÂTRE

# La Semaine Bleue



Jeudi 18 octobre, 15 h, CCJB, Salle Jacques Brel

**LES SOUVENIRS DE MAMMY** (photo ci-dessus). Comédie musicale proposée par l'Association gravelinoise pour la promotion de la musique et du théâtre. *Durée : 1h30.*

Samedi 20 octobre, 18 h, CCJB, Salle Jacques Brel

**ESTAMEMOIRE**. Spectacle proposé par l'association « *Généralions complices Grandparenfant* ». 4 ans d'**ESTAMÉMOIRES** retracés sous forme d'un spectacle. *Durée : 1h.*

# LA SEMAINE BLEUE

## SEMAINE NATIONALE DES RETRAITÉS ET PERSONNES AGÉES

Dimanche 21 octobre, 15 h, CCJB, Salle Jacques Brel

**TROP SERIEUX S'ABSTENIR**. Spectacle de café-théâtre proposé par la Troupe roubaisienne « *Horizons nouveaux* » avec une mise en scène d'André Nowak. *Durée : 1h30.* Informations et réservation obligatoire au 03 20 89 82 93 ou par mail à [generationscomplices@mail.com](mailto:generationscomplices@mail.com). Site : [www.generationscomplices.asso.fr](http://www.generationscomplices.asso.fr).

**Ces spectacles sont gratuits. Informations et réservation obligatoire au 03 20 28 56 17. Les billets sont à retirer au Service Culture de la mairie.**

Cette page est réservée à l'expression politique des deux listes qui composent le Conseil municipal et ce, sous leur seule responsabilité.

TRIBUNE

# Libre expression

## Liste d'Union Pour l'Avenir de Croix (Majorité)

### Croix Autrement (Opposition)



Les vacances devraient permettre aux jeunes de découvrir ou de pratiquer de nouvelles activités, une ville doit être attentive à cela. Nous nous devons en effet de favoriser l'accès à un large choix d'activités de proximité. Malheureusement pour de nombreux enfants croisiens inscrits en centres de loisirs, et ce, malgré le dévouement de ceux qui les encadre,

cela n'a pas été possible, faute d'espaces verts et de centres aérés, la plupart d'entre eux ont retrouvé les établissements scolaires connus ou fréquentés au cours de l'année et que certains retrouveront en septembre.

Le conservatoire de musique a été également réquisitionné et il n'y a plus d'espace vert (70 enfants répartis dans 3 classes).

Le centre aéré de Beaumont inaccessible, n'a pu accueillir comme les autres années les centaines de jeunes qui bénéficiaient d'un cadre exceptionnel. De même, ils n'ont pu investir le stade Henri Seigneur, fermé pour cause de travaux, ce qui les a privés de l'utilisation des équipements nécessaires à la pratique d'un sport. Il a donc fallu réduire les lieux d'accueil, faute d'espaces, et certains rassemblements n'ont pu avoir lieu, notamment ceux liés aux activités sportives qui favorisent le « mieux vivre ensemble », la tolérance et le respect des autres.

Rien n'interdisait pourtant d'ouvrir le parc de Beaumont cet été, j'en avais fait la demande expresse auprès du Maire. En effet, j'anticipais le fait que nous aurions rencontré des difficultés pour accompagner comme il se doit nos enfants afin de leur offrir l'épanouissement et l'équilibre indispensables à leur bien-être.

Il est dommage que notre ville, qui se veut « attractive et protectrice de son patrimoine » n'ait pas été à la hauteur de cet enjeu.

Retrouvez-nous sur le blog : [Croix-autrement.fr](http://Croix-autrement.fr)

**Francine LANGEVIN**  
Présidente du groupe « Croix Autrement »  
Conseillère municipale



La majorité municipale, soucieuse de conforter notre ville de Croix comme une ville attentive à tous les Croisiens apporte largement sa contribution à l'épanouissement des plus jeunes pour les accompagner vers l'âge adulte.

C'est précisément à l'accueil des plus petits que, soucieux d'offrir des services de qualité, nous consacrons de grands efforts.

L'accueil du service dédié à la petite enfance est cristallisé par notre Centre Petite Enfance qui abrite dans cinq lieux multi accueils, près de 250 enfants tout au long de l'année.

Autour d'eux, plus de 40 personnes dont des éducatrices pour jeunes enfants, auxiliaires en puériculture, animatrices, personnel médical et administratif unissent sans relâche leurs compétences professionnelles.

Formées à la bientraitance en instaurant une culture du respect ainsi que de l'écoute de l'enfant et de sa famille dans un climat de sécurité et de sérénité, elles accompagnent l'enfant dans son développement et son apprentissage de la vie sociale.

L'accueil du jeune enfant, c'est aussi un relais d'assistantes maternelles (RAM), lieu d'information et d'accompagnement pour les familles sur les différents modes de garde. Egalement lieu de professionnalisation des assistantesses maternelles à qui des formations sont régulièrement proposées, c'est aussi pour elles un lieu de rencontres et d'échanges, d'apprentissage de la vie en société pour les petits qui leur sont confiés.

Le service petite enfance, c'est encore un lieu où sont proposés aux parents des ateliers de parentalité où, à travers des groupes de paroles, d'ateliers thématiques et de rencontres débats, ils peuvent échanger sur leurs réussites ou difficultés éducatives et ainsi créer des liens !

La petite enfance, c'est enfin des accueils périscolaires, une aide financière et technique à la ludothèque, un partenariat, avec les différents services municipaux, les services du Conseil Général, les écoles, le conservatoire...

A travers ces dispositifs et ces nombreuses actions, notre objectif est bien de garantir un label d'excellence d'une qualité d'accueil, en collaboration avec la Protection Maternelle et Infantile du Conseil Général et la Caisse d'Allocations Familiales, dont la finalité est de permettre aux parents de concilier vie professionnelle et familiale, tout en leur apportant un soutien dans leurs relations avec leurs enfants en développant « le mieux vivre ensemble ».

La politique que nous avons décidé de mener en faveur de la petite enfance contribue à renforcer l'attractivité de notre ville de Croix et se situe dans le droit fil des actions que nous menons à destination des jeunes dans le cadre du Projet Educatif Local.

Parce que dans un monde qui change, où tous les équilibres se bouleversent, nous nous devons porter une attention toute particulière à nos adultes de demain.

**Catherine LAVEISSIÈRE**  
Adjointe déléguée à la Petite Enfance,  
à la Jeunesse et aux Jumelages, en charge des Quartiers

# FÊTE DU KIOSQUE



## TRIBUTE TO BONEY M

**SAMEDI 8 SEPTEMBRE ▶ 20H30**

 **FANTASTIC**

**PARC DE L'HÔTEL DE VILLE**

 **Croix**  
Engagez l'avenir

# 26 JUIN 2012 : OUVERTURE DE L'HOPITAL PRIVE DE VILLENEUVE D'ASCQ



HÔPITAL PRIVÉ  
DE VILLENEUVE D'ASCQ

La Clinique du Parc et la Maternité de Villeneuve d'Ascq (Cotteel) déménagent  
au 20 avenue de la Reconnaissance à Villeneuve d'Ascq.  
Aujourd'hui comme demain, nos équipes médicales et soignantes continuent à vous servir.



## Chirurgie

Orthopédie  
Traumatologie  
Rachis  
Digestive  
Gynécologie  
Vasculaire  
Oto-rhino-laryngologie  
Ophtalmologie  
Endocrinologie  
Stomatologie  
Plastique-Esthétique  
Urologie  
Soins intensifs chirurgicaux

## Médecine de spécialité

Cancérologie  
Chimiothérapie  
Cardiologie - Urgences 24h/24  
Diabétologie  
Endocrinologie  
Gastro-entérologie  
Néphrologie  
Pneumologie  
Soins intensifs cardiologiques  
IRM-Scanner  
Radiologie  
Médecine Nucléaire

## Obstétrique

Maternité  
Pédiatrie  
Pôle parents/enfants



Contact : 03 20 99 41 53 - [contactparc@gsante.fr](mailto:contactparc@gsante.fr)