

# Vivre à Croix

Journal municipal d'information

[ N° 132 - JUILLET 2011 ]



**UN ÉTÉ  
QUI BOUGE**



**LES OUTILS  
EMPLOI**



**VILLE PROPRE**



**RESTAURATION  
DE L'ÉGLISE  
SAINT-MARTIN**

## LE COURRIER DES ASSOCIATIONS

Supplément du Vivre à Croix n° 132 - Juillet 2011

### ADAR

#### L'aide à domicile «à côté de vous»

Ménage, courses, préparation des repas, aide à la toilette, aide au particulier-employeur...

Depuis 1967, L'ADAR aide des milliers de personnes (actifs ou retraités) sur Croix et désormais sur toute la métropole lilloise.

L'association s'occupe des démarches sociales et administratives et vous propose du personnel adapté à vos besoins.

L'ADAR, c'est également la qualité certifiée NF service : services aux personnes à domicile.

*Pour tout renseignement, contactez l'équipe de l'agence de Croix.  
ADAR - Agence de Croix - 2, rue de la Gare (près de la place de la République)  
Responsable : Melle Sandy MAZA  
Assistante : Mme Sabine DOUCHY  
03 20 72 71 71  
smaza@adar-flandre-metropole.org  
Site : www.adar-flandre-metropole.org*

### ALCOOLIKES ANONYMES

Si tu as un problème d'alcool :  
68 rue Jules Guesde à Croix  
Lundi de 19h30 à 21h.

### ALLEGRETTO CLUB

Afin de donner plus de volume aux pupitres des cordes et des bois, l'Allegretto Club, composé d'une dizaine de personnes, sous la direction d'André Loyez, souhaiterait accueillir, dès le 9 septembre 2011,

à la rentrée, quelques nouveaux musiciens qui voudraient profiter de leur retraite pour intégrer un groupe musical. Ce serait pour eux l'occasion de se faire plaisir chaque vendredi matin, en répétition et de partager ce plaisir avec des auditeurs, eux-mêmes retraités, lors d'animations ayant lieu en semaine, l'après-midi, plusieurs fois dans l'année.

*Répétitions et contacts le vendredi, de 9 h à 11 h 30, à la salle Debussy, auditorium du Conservatoire à Rayonnement Communal, 27 rue Jean Jaurès, à Croix.  
Contacts également par téléphone, au 03-20-70-33-58 ou au 03-20-73-95-41, ainsi que par courriel, à l'adresse suivante : [www.allegrettoclub.fr](http://www.allegrettoclub.fr)*

### ASVH CROIX TENNIS DE TABLE

La salle sera fermée du 14 juillet au 16 août inclus.

Reprise des entraînements pour les joueurs compétition :

Les Mercredi et Vendredi de 18h à 21h jusqu'au 2 Septembre

Inscriptions : renouvellement dès le 7 Septembre (tél 06 62 80 66 21)

Cotisation annuelle :  
75 € licence traditionnelle  
60 € licence Jeune et loisir

Horaires :

Lundi de 18h à 21h - entraînement joueur compétition ;

Mercredi de 14h à 16h école de tennis de table  
16h à 18h entraînement jeunes confirmés ;

18 à 22 H accueil tout public ;

Jeudi de 18h à 22h accueil et entraînement adultes, loisirs ;

Vendredi de 18h à 22h accueil tout public.

### BIBLIOTHEQUE POUR TOUS CROIX CENTRE

Pendant les vacances, la bibliothèque pour tous de Croix-Centre reste ouverte et vous permet d'emprunter des livres pour la durée qui vous convient.

Nous sommes à votre disposition pour vous conseiller et vous faire partager notre passion de la lecture.

Nous vous proposons aussi nos jeux pour petits et grands.

Venez nous rendre visite, notre sympathique équipe de bibliothécaires vous fera visiter nos superbes locaux.

A très bientôt et bonnes vacances à tous.

*53, rue de la gare / 03 20 45 82 42  
[bibliothequepour tous-croix@orange.fr](mailto:bibliothequepour tous-croix@orange.fr)  
Horaires bibliothèque :  
Mardi : 16h15-18h30  
Mercredi : 10h-12h et 16h-18h  
Vendredi-Samedi-Dimanche : 10h-12h  
Horaires ludothèque :  
Mercredi : 16h-18h / Samedi : 10h-12h.*

### BIBLIOTHEQUE POUR TOUS CROIX SAINT PIERRE

Vous allez profiter de vos vacances en vous détendant par la lecture,

venez découvrir nos romans, nos romans du terroir, nos biographies, nos policiers et même des bandes dessinées pour une somme modique d'abonnement annuel pour toute la famille. Une atmosphère conviviale règne à la bibliothèque entre les lecteurs, on discute des livres lus et on s'échange des titres de livres.

Mardi de 9 h 30 à 11 h 30

Mercredi de 9 h 30 à 11 h 30  
16 h à 18 h

Vendredi de 9 h 30 à 11 h 30

Samedi de 10 à 12 h

Dimanche de 10 h à 12 h

Bonnes vacances aux lecteurs  
et futurs lecteurs!

### CLUB DES CHIFFRES ET DES LETTRES

Le club se réunit le mardi après-midi de 15h à 17h, salle Rimbaud, 93 rue Jean Jaurès, à côté de la MJC.

Le groupe se compose d'une douzaine d'adhérents. Les réunions ont lieu dans la bonne humeur et chacun cherche à trouver le mot le plus long ou le bon compte, comme à la télé ! Si cela vous tente, venez, essayer c'est l'adopter ! Nous vous accueillerons avec plaisir.

*Renseignements :*  
*Madame Paule Parent (Présidente) :*  
*03.20.65.07.15*  
*Madame Nicole Lefevre*  
*nicolenounours@free.fr*

### COMITE DE QUARTIER MACKELLERIE

Suite au succès de notre 1<sup>er</sup> loto familial en 2010, nous renouvelons celui-ci le 8 octobre. Des tracts

vous seront distribués pour informer sur les modalités d'inscriptions. Notre traditionnel goûter de Noël est quant à lui programmé le 18 décembre.

Envie de faire du sport dans une ambiance conviviale ? Il reste quelques places pour le cours de gymnastique volontaire qui a lieu les vendredis soirs de 18h30 à 20 h.

Nous vous rappelons aussi que nos réunions ont lieu les 1<sup>ers</sup> samedis du mois à 9h30 à la Maison de la Macellerie, 6 rue de Valmy.

Si vous avez un peu de temps libre, et que vous avez envie de vous investir dans votre quartier, alors, n'hésitez pas à nous rejoindre.

*Cathy TANT, Présidente*  
*Tél : 03 20 27 08 35 - Cathy.tant@orange.fr*

### DON DU SANG

Notre collecte du vendredi 18 mars nous a permis d'accueillir 179 donateurs dont 17 nouveaux.

Le loto de l'Amicale a eu lieu le 12 mars et s'est déroulé dans la joie et la bonne humeur comme les années précédentes. Tous les participants ont gagné au moins un lot.

Notre Assemblée Générale annuelle du samedi 9 avril a bien rempli la maison de la Macellerie.

Les prochaines collectes de sang auront lieu :

Vendredi 22 juillet de 15h à 19h à la salle Dedecker ;

Mardi 20 septembre de 15h à 19h ;

Vendredi 18 novembre de 15h à 19 ;

Samedi 19 novembre de 8h à 12h à la salle Henri Block, rue JB Delescluse.

N'oubliez pas que les besoins en produits sanguins ne prennent pas de vacances ...

*Pour tous renseignements complémentaires :*

*Roselyne QUENOI*  
*434 rue des Ogiers 59170 CROIX*  
*Tél. : 03 20 36 54 22 (après 19 h)*  
*dondusangcroix@numericable.fr*

### ESPACE CROISIEN DE L'AMITIÉ

Depuis le début de l'année 2008, l'ECA, l'Espace Croisien de l'Amitié, a ouvert son épicerie solidaire au 161 rue Kléber, Croix.

L'association s'adresse aux Croisiens, en fonction de leurs ressources. Les inscriptions se font sur rendez-vous (03 62 92 77 96) ou sur place, aux heures d'ouverture.

L'épicerie est ouverte le jeudi et le samedi de 14h30 à 16h30. Elle propose à la vente, tout au long de l'année, des produits alimentaires, d'hygiène et d'entretien, à prix réduit.

Notre Assemblée Générale s'est tenue le 8 avril 2011. Nous y avons appris que les serres municipales nous offraient le miel produit par le Rucher des Ogiers. Nous avons vendu les pots au profit de notre association lors des journées portes ouvertes du 7 mai 2011.

Nous avons aussi évoqué le cas des personnes âgées en difficulté, qui ne peuvent pas se déplacer. Nous contacterons le CCAS afin de pouvoir envisager de les aider.

N'hésitez pas à venir vous renseigner et à nous faire part de vos besoins, sur place ou par courrier ou par téléphone, aux heures d'ouverture.

Nous sommes habilités à délivrer des reçus fiscaux.

Notre adresse mail est :  
espacecroix@yahoo.fr

## FÉDÉRATION NATIONALE DES COMBATTANTS VOLONTAIRES

Vous êtes rendus à la vie civile après avoir servi dans nos armées, vous êtes titulaires du titre de reconnaissance de la Nation ou de la Croix du Combattant ou encore de la Croix du Combattant Volontaire, ou vous souhaitez les obtenir... Nous, la FNCV (filiale de la Fédération MAGI-NOT) pouvons vous aider.

Nous pouvons aussi vous renseigner au sujet de la C.A.R.A.C (caisse de retraite des anciens combattants) qui permet de se constituer une retraite à des conditions très avantageuses.

*Nous tenons notre permanence les premiers mercredis du mois – Maison des Associations, 68 rue Jules Guesde à Croix – de 17h à 19h. Notre équipe est à votre disposition pour tous renseignements.*

## FOYER SAINT PIERRE BASKET

Une association sportive présente à Croix, quartier Saint Pierre, depuis plus de 65 ans.

Une nouvelle saison s'annonce pour le Foyer Saint Pierre Basket.

### ENTRAÎNEMENTS SAISON 2011 - 2012

Lieu : Salle des sports Romain Rolland, rue Saint Exupéry à Croix

Horaires d'entraînements à partir du début septembre 2011 :

Mardi :

17h40-19h10 : Poussins  
19h10-20h40 : Benjamin(e)s  
20h40-22h10 : Seniors Masculins;

Mercredi :

15h30-17h00 : Baby-Basket  
17h00-19h00 : Mini-Mixtes,  
Poussines  
19h00-20h30 : Benjamin(e)s  
20h30-22h00 : Seniors Masculins

Jeudi :

17h40-19h10 : Poussins  
19h10-20h40 : Benjamin(e)s  
20h40-22h10 : Seniors Masculins  
(ou vendredi)

Vendredi :

17h40-19h10 : Mini-Mixtes - Poussines  
19h10-20h40 : Minimes Masculins  
20h40-22h10 : Seniors Masculins  
(ou jeudi)

Samedi :

9h00-12h00 : Loisirs (joueurs et joueuses de plus de 16 ans et ne jouant pas en championnat)

Avant toutes inscriptions définitives : deux à trois entraînements d'essais gratuits sont proposés afin de découvrir nos équipes.

*N'hésitez pas à nous contacter pour tous renseignements complémentaires.*

*Par téléphone au 03 20 36 64 71  
ou au 06 62 35 78 37*

*Ou par mail à l'adresse suivante :  
fspcroixbasket@sfr.fr*

## S.I.A.VIC.

Le S.I.A.VIC est, depuis maintenant plus de 10 ans, partenaire avec la ville de Croix et assure des permanences à l'Hôtel de Ville. Afin de mieux répondre à la demande des usagers, la ville de Croix a souhaité renforcer notre présence en ouvrant une nouvelle permanence à la Maison de la Mackellerie 6, rue de Valmy.

En 2010, 198 croisiens ont été reçus.

Pour mémoire, le S.I.A.VIC (Service Intercommunal d'Aide aux Victimes) accueille, écoute, informe sur leurs droits toutes les personnes qui rencontrent un problème d'ordre juridique (droit de la consommation, surendettement, droit de la famille, droit immobilier, droit des assurances...) et tente de trouver une solution au conflit entre particuliers et notamment, ceux de voisinage avec l'aide du conciliateur si nécessaire.

Le S.I.A.VIC accompagne les personnes tant au plan juridique qu'administratif et apporte un soutien psychologique aux victimes d'infractions pénales et d'accidents. Il les oriente si nécessaire vers des professionnels (avocats, huissiers, notaire, médecins experts...). Madame Feiza BENHISSEN, reçoit à l'Hôtel de Ville, le 1<sup>er</sup>, 3<sup>e</sup> et 5<sup>e</sup> mercredi de chaque mois, et à la maison de la Mackellerie, le 2<sup>e</sup> et 4<sup>e</sup> lundi de chaque mois.

Deux correspondants « aide aux victimes » sont à la disposition des victimes, en cas d'urgence, en dehors des heures d'ouverture au 06 61 25 25 64 ou au 06 59 20 10 83.

Un juriste peut se déplacer à domicile pour les personnes qui sont dans l'incapacité de se déplacer.

*Pour les permanences à Croix, il est préférable de prendre rendez-vous au siège du S.I.A.VIC au 03 20 45 05 55.*

## TRÉSORS DE NOUNOUS

Association loi 1901 destinée aux assistan(te)s maternel(le)s agréé(e)s. Elle permet des échanges et des partages de compétences. Ce sont des temps d'écoute, de soutien et de conseils pour un accompagnement de la pratique professionnelle. Ce sont des réunions d'information sur le statut, les droits, et aussi des réunions thématiques diverses...L'association transmet

des idées créatives pour les enfants. Des formations sont organisées. Parrainage des assistantes maternelles débutantes. Planning de places d'accueils disponibles.

*Pour plus d'infos, contacter la présidente  
Mme Claudine Callewaert  
03 20 36 65 94 après 18h  
ou par mail tresorsdenounous@sfr.fr*

## **UNION BOULISTE CROISIENNE**

Après leur succès à l'Inter District, les benjamins de l'U.B. CROIX ont été sacrés champions du Nord à Aulnoye !

L'équipe était composée de :

Aldwin AELBBRECH, Romain DEBUE de l'U.B. CROIX, associés à Théodore VERSLYPE de MONS EN BAROEUL

Cette équipe essaiera de faire la passe de 3 avec le titre de champion de Ligue à Étaples le 4 juin.

Le 1<sup>er</sup> championnat de Ligue Open organisé par l'UB CROIX a connu un réel succès avec 185 triplettes engagées, toutes venues du Nord et du Pas de Calais.

Une équipe du Nord et du Pas de Calais s'est qualifiée pour le championnat de France à Soustons (Landes).

Un grand merci à l'équipe de bénévoles de l'U.B. CROIX, qui a permis la réussite de ce championnat. Ainsi qu'à la municipalité pour son aide en matériel et la mise à notre disposition du stade de Beaumont.

2<sup>e</sup> grand événement : le 17<sup>e</sup> National de la ville de CROIX qui aura lieu les 10 & 11 septembre au stade de Beaumont ; 200 équipes sont at-

tendues.

En championnat de 2<sup>e</sup> division du Comité du Nord : les Croisiens ont 1 victoire et 1 défaite et se trouvent au milieu du classement.

En 3<sup>e</sup> division du District Centre, 1 équipe est en tête du classement, les 3 autres sont au milieu du classement de leur poule.

Pour les championnats du Nord et de ligue avec qualificatif, une seule équipe a réussi à se qualifier pour le championnat de ligue en doublette à Somain, le 29 mai. Il s'agit de

KHALDI Ahmed et de BRIGNONE Thomas.

*Renseignements tous les jours sauf les mardis  
et dimanches de 14h30 à 19h30  
au boulodrome  
Rue des deux moulins ou par tél. :  
03 20 24 58 65*





**Semaine santé - du 5 au 9 avril 2011 :**  
Qui a dit que l'on ne pouvait pas apprendre en s'amusant ? Certainement pas les infirmières du Centre Municipal de Prévention Santé, organisatrices de cette semaine de sensibilisation à destination des enfants.



**Ensemble orchestral « Trifolies » - 8 avril 2011 :**  
Mons-en-Barœul, Wasquehal et Croix ont fait orchestre commun le temps de trois concerts. Et ainsi naquit l'utopie Trifolies... Rendez-vous en 2012.



**Pose de la 1<sup>ère</sup> pierre « Cœur ville » 15 avril 2011 :**  
131 logements construits sur les 10 000 m<sup>2</sup> de l'ancien site Couturier, dont 24% de logements sociaux. Le projet « Cœur ville » sortira de terre dans 18 mois.



**Réception des ménages jubilaires 16 avril 2011 :**  
50 ou 60 ans d'amour, ça mérite bien des fleurs !



**Raid nature découverte 27/28 avril 2011 :**  
Vacances sportives pour les Centres de Loisirs qui proposaient le 1<sup>er</sup> raid nature découverte. Deux groupes de jeunes ont ainsi pu faire du vélo, du canoë et participer à une course d'orientation.



**Distribution du muguet - 1<sup>er</sup> mai 2011 :**  
Dites-le avec des fleurs ! C'est ce qu'a fait Régis Cauchon en distribuant la plante « porte bonheur » dans les établissements d'hébergement pour personnes âgées.



**Réception des diplômes de la médaille du travail - 01 mai 2011 :**  
Le 1<sup>er</sup> mai est aussi l'occasion de récompenser les travailleurs ayant cumulé 40, 35 et 30 années de service.



**Forum jobs d'été - 4 mai 2011 :**  
Gros succès pour le forum jobs d'été organisé conjointement avec les communes de Hem et Wasquehal. 262 jeunes sont venus déposer CV et lettres de motivation et peut-être décrocher un travail estival.



**Voyages des aînés - 5 mai 2011 :**  
Direction Le Quesnoy avec au programme de la journée : la découverte des remparts et d'un verger spécialisé dans la fabrication du cidre.



### Rallye nature - 6 mai 2011 :

Préserver l'environnement s'apprend dès l'école primaire, à l'image des enfants des écoles Lucie Aubrac, Jean Zay et Jean Lebas qui ont participé à la 2<sup>ème</sup> édition du rallye nature.



### Commémoration du 8 mai 45

**8 mai 2011 :** Recueillement en ce jour anniversaire qui marque la fin de la seconde guerre mondiale. Outre le défilé et le dépôt de la gerbe, l'ancienne plaque du carré militaire a été remplacée par une nouvelle et dévoilée à cette occasion.



### Cérémonie de la citoyenneté

**20 mai 2011 :** 44 jeunes Croisiens ont reçu leur 1<sup>ère</sup> carte d'électeur à l'occasion d'une cérémonie spécialement organisée à leur intention.

## 1 / VAC : Après l'effervescence des mois de mai et de juin, que va-t-il se passer à Croix cet été ?

RC : C'est vrai que la fin d'année scolaire et l'arrivée des beaux jours favorisent traditionnellement l'organisation de très nombreuses manifestations : les portes ouvertes de l'Espace Nature des Ogiers, les fêtes d'école, la fête des voisins, les braderies, le tournoi de Pentecôte, sont quelques exemples qui illustrent bien la vitalité de notre Ville.

Mais avec l'été vient également le temps des Centres de Loisirs qui sont préparés tout au long de l'année par un service municipal et une équipe d'animateurs compétents et motivés.

L'Adjointe en charge de la petite enfance et moi-même attachons beaucoup d'importance à la qualité des projets pédagogiques des Centres de Loisirs auxquels il faut donner un véritable sens. Car s'il est évident que les Centres de Loisirs doivent avant tout autre chose permettre aux enfants - notamment ceux n'ayant pas la chance de partir en vacances - de « s'éclater » comme ils disent, la Ville doit aussi leur donner l'occasion d'apprendre et de partager des connaissances. C'est aussi cela le rôle du Service Public.

## 2 / VAC : Nous avons appris qu'un séminaire a été organisé il y a quelques semaines pour permettre à toutes les institutions et associations croisiennes concernées de travailler sur un grand Projet Educatif Local. Pourriez-vous nous en dire plus ?

RC : La Ville de Croix a le souhait de donner du sens aux actions qu'elle met en œuvre. Pour l'équipe municipale, notre action envers les jeunes ne doit pas se limiter à occuper leur temps libre mais doit permettre de les accompagner autant que possible vers leurs premiers pas d'adulte. Pour cela, nous pensons qu'il est nécessaire de renforcer la cohérence d'action des différentes forces vives mobilisées sur ce sujet. C'est pourquoi, sous l'impulsion de Catherine Laveissière, nous avons, durant une journée entière, réuni des associations sportives, culturelles, des représentants de différentes structures locales ou institutions publiques concernés afin de dresser un état des lieux et mieux coordonner nos actions présentes, mais surtout futures. En décembre 2012 nous présenterons aux Croisiens les conclusions de cette réflexion. D'ici là, un important travail reste à réaliser mais cela en vaut la peine...

## 3 / Un dernier mot ?

RC : Je souhaite rappeler à tous les Croisiens que la période estivale ne doit pas nous faire oublier qu'il y a autour de nous un grand nombre de personnes fragiles. Je pense notamment aux personnes âgées. Toutes n'ont pas la chance d'avoir une famille à leurs côtés. Selon les météorologues l'été s'annonce particulièrement chaud, ce qui n'est pas sans risque. J'invite donc tous les Croisiens à redoubler de vigilance et à se rapprocher du Centre Communal d'Actions Sociales qui met une nouvelle fois en œuvre le plan canicule destiné à veiller sur nos aînés les plus isolés.

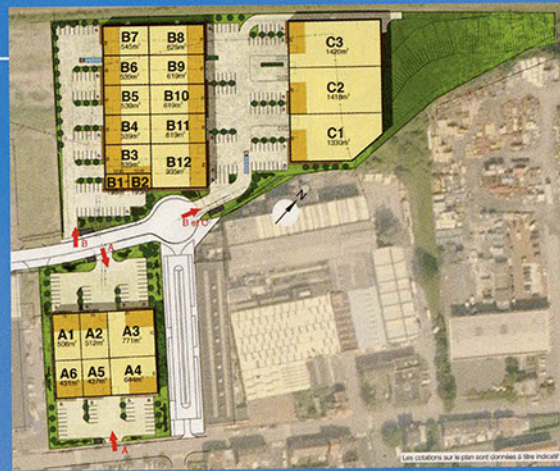
Enfin, je souhaite un bon été à tous les Croisiens !





# COMMERCIALISATION PARC D'ACTIVITÉS « INNOVSPACE CROIX-WASQUEHAL »

Depuis quelques semaines, les travaux de réalisation de voirie sont terminés au niveau du parc d'activités de la Gare Croix-Wasquehal. Cet aménagement a été réalisé par Lille Métropole Communauté Urbaine. Ce parc d'activités de 20 000m<sup>2</sup>, impulsé par la ville de Croix, et qui devrait prochainement être baptisé « INNOVSPACE Croix-Wasquehal », accueillera plusieurs entreprises. La commercialisation est aujourd'hui lancée. Le développeur immobilier ALSEI a pour mission de créer un espace de qualité au centre de la métropole afin de renforcer le tissu économique de Croix et de Wasquehal. L'installation des entreprises se fera en plusieurs temps. La première parcelle (Bloc A) est prévu pour avril 2012. Les deux autres blocs (B et C) s'installeront courant 2013.



## Que propose ce concept ?

Dédié à toutes les entreprises en quête de locaux techniques, le parc INNOVSPACE Croix-Wasquehal offrira des solutions d'implantation de 250 à 1 500 m<sup>2</sup>, mutualisant les services pour maîtriser les coûts d'exploitation. Les bâtiments au cœur de la métropole sont accessibles par les réseaux routiers et de transports en commun. L'architecture se veut contemporaine. INNOVSPACE Croix-Wasquehal respecte l'environnement.

+ d'infos : service économique – 03 20 28 52 15



## PLAN CANICULE

**La France a connu en 2003 l'été le plus chaud depuis les cinquante dernières années. A la suite de cette catastrophe, le gouvernement a mis en place le plan canicule, activé chaque année du 1<sup>er</sup> juin au 31 août.**

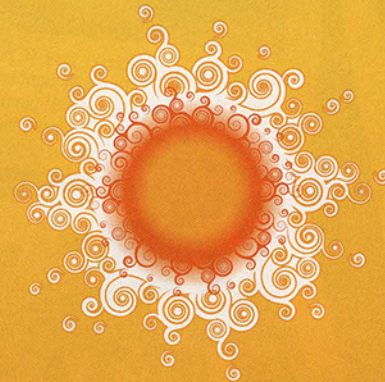
### Action auprès des personnes vulnérables : recensement auprès du CCAS

Un registre de recensement des personnes âgées de plus de 65 ans et des personnes handicapées existe. Vous avez la possibilité de vous faire recenser auprès du CCAS ou par l'intermédiaire de la fiche d'inscription (disponible à l'accueil du CCAS et de la Mairie).

Un courrier de confirmation sera systématiquement adressé aux personnes inscrites. Les personnes recensées sur le fichier 2010 ont été automatiquement contactées pour actualiser les renseignements et connaître leur volonté de maintenir leur inscription. Ce recensement permettra à la commune d'identifier les personnes isolées et d'agir en cas de vague de chaleur.

### Les bonnes pratiques à adopter en cas de fortes chaleurs

- Penser à boire fréquemment de l'eau ou toute autre boisson non alcoolisée (au moins 1,5L d'eau par jour), même sans soif et continuer à manger normalement, au besoin en fractionnant les repas.
- Fermer volets et fenêtres aux heures chaudes, aérer matin et soir.
- Se rafraîchir souvent (douches, vaporisations, linge ou gant humide...).
- Porter des vêtements amples et légers.
- Eviter de sortir de chez soi aux heures les plus ensoleillées (entre 12h et 15 heures).
- Rester dans des lieux climatisés au moins deux heures par jour (commerces, cinémas, administrations...).
- En cas de forte chaleur, tout malaise, fatigue, symptôme d'épuisement ou fièvre doit entraîner une consultation médicale rapide.
- Veiller à son entourage et à son voisinage.



### Les numéros utiles :

- C.C.A.S. (Centre Communal d'Action Sociale) : 2 rue Léon Déjardin – Croix  
03 20 27 04 69
- Un numéro d'information est disponible du 1<sup>er</sup> juin au 31 août : 0 800 06 66 66  
Canicule Info Service (appel gratuit)
- Les numéros d'urgence :  
15 – SAMU  
18 – Pompiers  
112 – Numéro d'urgence unique européen



# CROIX 2011 :

## PATRIMOINE ARCHITECTURAL



### JUILLET

Tel Narcisse envoûté par la nymphe Écho, le château la Fontaine n'en finit pas de se pâmer. Il faut dire que malgré son grand âge il reste indéniablement l'emblème majestueux d'une époque prospère. Il le sait bien. Dans l'écrin de verdure du bois de la Fontaine, il est le joyau architectural incontesté. Si vous osez braver ses lions protecteurs, il vous haranguera du coin de l'œil entre les feuillages et vous invitera peut-être à vous reposer sur les bords de son lac ...

### AOÛT

La brique est l'argile du Nord. Elle façonne nos logis depuis l'époque des pères de nos grands-pères et nous accompagne partout dans la région. Elle est tellement omniprésente qu'il nous arrive parfois d'oublier sa formidable propension à créer, à onduler et à évoluer. La brique, c'est le Nord, mais c'est aussi nous et notre histoire, si bien qu'aux yeux des ouvriers des années 30 elle avait plus de charme que tous les bas-reliefs du monde romain. Elle a accompagné nombre d'entre nous et continuera, très certainement, à faire partie de la vie de nos enfants et des leurs pour longtemps encore.



## SIGNATURE D'UNE CONVENTION

La commune de Croix et le restaurant Mc Donald's de l'avenue de Flandre signent une Convention visant à réduire les emballages abandonnés sur la voie publique et dans la nature. L'expansion de la restauration rapide et de la vente à emporter a entraîné de nouveaux usages de l'espace public et a donc conduit à des incivilités comme l'abandon des déchets. Face à ce problème, de nouveaux moyens vont être déployés : réduction de la quantité et du volume des emballages, installation de poubelles, optimisation de la collecte des déchets...



## INSER'VERT DÉMÉNAGE



Inser'Vert, association d'insertion assurant le nettoyage des caniveaux de la ville, déménage.

La ville, soutenant depuis des années l'insertion, met à disposition de nouveaux locaux.

**Siège social :**  
49 rue de l'Égalité,  
59170 Croix.



## CRC : INAUGURATION EN MUSIQUE

L'École de Musique croisienne est devenue Conservatoire à Rayonnement Communal, l'un des 11 qu'abrite la région.

**P**our marquer le coup : élèves, parents et enseignants réunis autour de l'équipe de direction et des élus ont dignement fêté ce classement en musique, bien sûr ! Durant la visite, tous ont pu découvrir le vivier de talents et les différentes disciplines proposées au sein de celui qu'on appellera dorénavant le CRC.

Un premier spectacle a mis en scène les élèves au sein d'un orchestre aussi atypique que créatif. Avant la démonstration éblouissante des artistes enseignants qui ont littéralement bluffé une salle Dedecker bien remplie. Pour les parents, plus le moindre doute... leurs enfants sont entre de bonnes mains.



### REPRISE DES INSCRIPTIONS

**Mercredi 7 septembre 2011**

Horaires : du lundi au vendredi de 16h30 à 18h15 / le mercredi de 9h15 à 11h15 et de 14h15 à 17h45

Dossier à retirer ou à remplir sur place (Se munir de : 1 justificatif de domicile pour les Croisiens, 1 photo d'identité, 1 carnet de timbres autocollants, 1 moyen de paiement, l'avis de non imposition 2009 pour les Croisiens).



## ÉTONNANTE BIODIVERSITÉ À L'ESPACE NATURE DES OGIERS

C'est un jardin extraordinaire qui s'est offert au regard des visiteurs de l'Espace Nature des Ogiers. Fermé au public le reste de l'année, le joyau vert de la Commune s'est révélé l'espace d'une visite afin de livrer quelques-uns de ses secrets. Vainqueurs du grand prix de l'arbre, récompensés d'un prix pour ses décorations de Noël, la ville et ses services municipaux ont encore fait preuve de dynamisme et d'innovation. Dans les actes, cela se traduit par la création d'un jardin dédié aux personnes handicapées, la sensibilisation de tous au tri des déchets ou encore aux bienfaits des légumes.

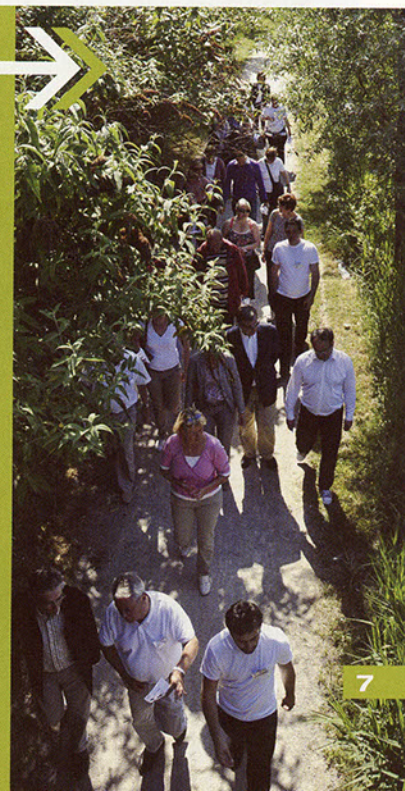
Nombre de partenaires furent également présents : LMCU, les Eaux du Nord, les associations Carapassion, Cap Vie et l'observatoire des batraciens, ainsi que les établissements professionnels horticoles de Lys-Lez-Lannoy, Lomme et Tourcoing, qui collaborent tout au long de l'année avec l'Espace Nature. D'autres associations, notamment Inser'Croix, Grandparentfant, les jardiniers de France ou le syndicat des pêcheurs de Roubaix avaient également prévu des animations autour de la biodiversité ; sans oublier les animaux qui émerveillent toujours autant petits et grands. En constante évolution, l'Espace Nature des Ogiers fourmille de projets et d'idées. Rendez-vous l'année prochaine.



## MARCHE «NATURE COMMUNE» →



Les maires des communes de Croix, Wasquehal et Ville-neuve d'Ascq ont un rêve en commun : rendre un peu de vie à celui qu'on appelle le « bras mort de la Marque » et créer aux alentours immédiats, un cadre de vie agréable. Le rendez-vous fut donc pris à l'entrée du chemin de halage. Élus et habitants des communes concernées ont fait un bout de chemin ensemble jusqu'à la ferme Dehaut. La symbolique était forte et devrait inciter LMCU à s'impliquer un peu plus sur ce dossier qui est devenu prioritaire et dont l'échéance se situe en 2014. En effet, une participation financière de LMCU devrait permettre de lancer une étude sur les solutions alternatives au drainage pour freiner l'envasement du bras mort. Ce qui constitue à l'heure actuelle le principal frein à son développement. Les solutions existent : « l'oxygénation, le traitement biologique des boues ou le fauchage des roseaux constituent des processus moins destructeurs et moins chers » confirme Christophe Bocquin, chargé du projet et technicien environnement à Wasquehal, guide conférencier pour l'occasion.





# UN ÉTÉ QUI BOUGE POUR LES JEUNES



**P**our profiter des vacances, quoi de mieux que le sport, la détente, les rires, les jeux... ? Durant tout l'été, toute une équipe d'animateurs met en place et propose de nombreuses activités pour le bonheur des jeunes Croisiens.

Cette année, le fil conducteur du programme des accueils de loisirs et périscolaire est la Musique. Les animations de l'été suivront cette tendance. L'année se terminera sur une bonne note !

SUIVEZ LE PROGRAMME DE VOS ENFANTS. 



## RAID AVENTURE > Du 19 au 21 juillet

3 jours nature de « mini-camp » à la base de loisirs des Prés du Hem pour les pré-ados. Au programme VTT, course d'orientation et activités nautiques.

Inscription jusqu'au 12 juillet à l'Espace Famille. 24€ pour les 3 jours (tout compris)

## 1 COCHONNET DANS LE PANIER

> 13 juillet de 17h à 21h

Une animation ouverte à tous alliant pétanque et basket.

## ACCUEILS DE LOISIRS \*\*

L'équipe pédagogique d'animation accueille les enfants de 2 ans ½ à 16 ans sur différents lieux.

### LES TEMPS FORTS

**7 juillet \*** > Journée sportive pour les pré-ados organisée par les maîtres-nageurs

**12 juillet** > Animation surprise pour les 6-11 ans dans le Parc de la Mairie

**13 juillet \*** > Challenge intercommunal pour les pré-ados à Hem

**19 au 22 juillet \*** > Animation structures gonflables et intercentres à Hem

**21 juillet \*** > Découverte hip hop à Wasquehal pour les pré-ados

Et bien sûr du sport, des jeux, des sorties et une nuit de camping pour chaque enfant en juillet et août !

(\*) Activité intercommunale : Croix, Hem et Wasquehal

(\*\*) Inscriptions closes

## À VOUS DE JOUER

La ville de Croix ouvre les portes de ses stades aux jeunes, amis, familles... \*

- City Stade Lavoisier ouvert de 14h à 20h (juillet/août)
- Stade Sandras ouvert de 14h à 17h (juillet/août)
- Stade Henri Seigneur ouvert de 17h à 20h - plateau de basket / terrain de pétanque (juillet)

\* Ouverture libre surveillée par un animateur





## LES OUTILS EMPLOI

Tout comprendre et tout connaître sur l'accès des Croisiens aux services de l'emploi, de la formation et de l'insertion.



### LA VILLE ET L'EMPLOI

L'emploi est l'une des préoccupations essentielles des Croisiens, qu'ils soient jeunes, adultes ou employeurs. La Commune, en tant que structure administrative de proximité, est bien évidemment le premier interlocuteur des habitants. Depuis le début de l'année 2010, les administrateurs des structures Maison de l'Emploi, Mission Locale et PLIE ont engagé une réflexion commune quant au rapprochement de ces trois structures au sein d'un GIP, du fait de la complémentarité de leur mission et de l'identité de leur périmètre géographique. La ville de Croix est donc partenaire du GIP AGIRE Val de Marque : Groupement d'intérêt Public, Agir pour l'insertion et le retour à l'emploi du Val de Marque regroupant les communes de Croix, Wasquehal, Hem, Lannoy, Toufflers et Sailly-lez-Lannoy.

### LE GIP : UN OUTIL POUR TOUS

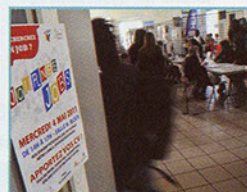


### DES FORUMS THÉMATIQUES ET ADAPTÉS

Ces rendez-vous permettent de créer des opportunités pour les entreprises et les chercheurs d'emploi en favorisant la rencontre directe entre l'offre et la demande. Le Forum Jobs d'été et le Forum Séniors : une chance pour tous..



**FORUM EMPLOI SENIORS**  
> 23 mars 2011 > Salle G. Dedecker (Croix)  
Unique dans la métropole lilloise, ce forum proposait 500 postes à pourvoir auprès de 44 entreprises. Prochaine édition : avril 2012.\*  
> 1 203 personnes s'y sont rendues.



**FORUM JOBS D'ÉTÉ**  
> 4 mai 2011 > Salle H. Block (Croix)  
Les villes de Croix, Wasquehal et Hem ont organisé cette journée afin de permettre aux moins de 25 ans de trouver un travail saisonnier. Prochaine édition : Printemps 2012.\*  
> 262 jeunes ont participé à ce forum.

**1 ANTENNE DE PROXIMITÉ POUR LES CROISIENS**  
2 rue de la brasserie, 59170 Croix / 03 28 33 46 40

### L'EMPLOI À CROIX EN CHIFFRES... (AU 31/03/2011)

- > Population croisienne : **21 000 habitants**
- > Population active : **9 900 personnes**
- > Population active occupée : **8 300 personnes**
- > **1 600** demandeurs d'emploi
- 1 000** cherchent un emploi depuis plus d'un an
- > **43.6%** des demandeurs d'emploi ont au moins le Baccalauréat

\* dates indicatives, sous réserve de modifications.



# VILLE PROPRE

La propreté est l'un des postes les plus ingrats à gérer dans une ville. Rien n'est plus éphémère. Il suffit de l'incivilité de quelques-uns pour qu'une rue à peine nettoyée devienne en quelques instants plus sale. Une ville propre ne peut pas se concevoir sans la collaboration de chacun d'entre nous. Des petits gestes simples et quotidiens comme mettre un papier dans une poubelle ou ramasser les crottes de son chien sont aussi efficaces que des cohortes de balayeurs et d'agents d'entretien, et tellement bénéfiques pour nos impôts locaux.

**LES DÉCHETS C'EST DANS LA POUBELLE**



**UNE VILLE PROPRE C'EST UNE VILLE QUE L'ON NE SALIT PAS !**

300 TONNES DE DÉPÔTS SAUVAGES RAMASSÉES CHAQUE ANNÉE ! Croix INFOS : 03 20 28 52 47

**LES CROTTES C'EST DANS LE SAC**



**UNE VILLE PROPRE C'EST UNE VILLE QUE L'ON NE SALIT PAS !**

KITS DE RAMASSAGE GRATUITS Croix EN MAIRIE ET EN DIVERS POINTS DE LA VILLE INFOS : 03 20 28 52 47

CAMPAGNE D'AFFICHAGE 2011

## DES HOMMES ET DES FEMMES AU SERVICE DE LA PROPRETÉ DE LA VILLE

### LE SERVICE EN QUELQUES CHIFFRES :



#### 1 agent administratif

#### 6 techniciens municipaux en charge :

- du balayage mécanique : 1250 kilomètres /an
- de la collecte feuilles d'arbres d'alignement : 500 m<sup>3</sup>/an
- du désherbage en été, salage, déneigement des accès aux lieux publics en hiver
- des 70 poubelles (implantées sur l'ensemble de la ville)
- des 7 canisites (espaces spécifiquement aménagés pour les chiens)
- des 7 points de distribution de sacs à déjections canines
- des 26 canisettes (poubelles dédiées aux déjections canines)

- des bennes à déchets verts : 280 tonnes/an
- des déchets ménagers spéciaux (DMS) : 4 tonnes
- des dépôts sauvages : 300 tonnes (une bonne partie sur 30 lieux récurrents) dont 5 tonnes de déchets électriques et électroniques (DEEE) et 300 pneus

#### 8 personnes en insertion (dans le cadre d'un contrat mi-temps avec l'association Inser'vert) en charge :

- du balayage manuel (6 800 sacs de déchets/an) essentiellement axé sur les quartiers St Pierre, Mackellerie et Centre

## À CELA S'AJOUTE DES ACTIONS DE SENSIBILISATION

### GÉNÉRALES :

- le guide pratique
- les articles dans le Vivre à Croix
- les actions de sensibilisation dans les écoles
- les campagnes d'affichage

### PERSONNALISÉES :

- à l'envoi de 170 courriers individuels rappelant les consignes de collectes des encombrants
- de 420 courriers toutes boîtes déposés dans les rues à incivilités récurrentes (déjections canines, stationnements gênant le passage des camions chargés de la collecte des ordures ménagères).

### EN TANT QUE CITOYEN QUE PUIS-JE FAIRE ?

1. Je n'abandonnerai pas mes déchets sur la voie publique
2. Je rentrerai mes poubelles après le passage de la collecte
3. Je sortirai mes encombrants au plus tôt la veille du ramassage
4. Je ramasserai les déjections de mon chien
5. Je balaierai régulièrement mon trottoir
6. Je désherberai mon trottoir et mon caniveau
7. En automne je dégagerai les feuilles de mon trottoir
8. En hiver je veillerai à maintenir mon trottoir praticable
9. Je respecterai les consignes du tri sélectif
10. Je ne procéderai pas à de l'affichage sauvage.

### LES N° UTILES

Service propreté de la ville : 03 20 28 52 35

Police Municipale : 03 20 89 07 42

ESTERRA : 0825 12 59 62

LMCU – Résidus urbains : 0800 15 23 37



# RESTAURATION DE L'ÉGLISE ST-MARTIN\*

Après l'effondrement des voûtes en février 2010, une étude complète a été réalisée pour chiffrer les travaux. Un appel est lancé aux généreux donateurs...

**L'**Église Saint Martin est l'un des plus anciens bâtiments ancrés dans l'histoire de la ville. Malheureusement, en février 2010, une partie de la voûte, rongée par le temps et les intempéries, s'est effondrée. D'importants et très coûteux travaux (4.8M€) doivent donc être réalisés et ne peuvent être intégralement supportés par la Commune.

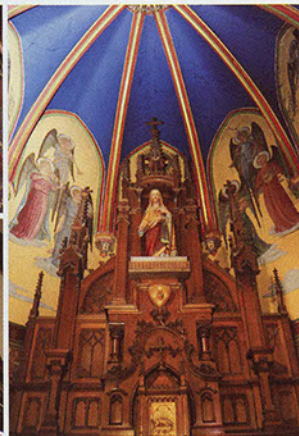
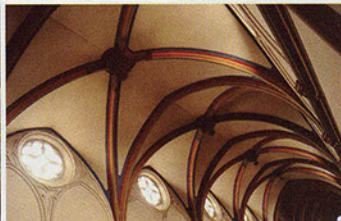
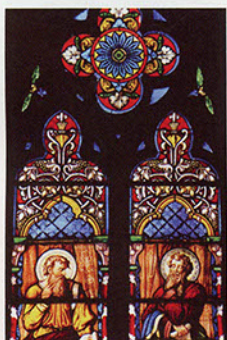


**Nous comptons donc sur vous pour apporter votre soutien à la Fondation du Patrimoine pour la sauvegarde de cet édifice.**

Fondation du Patrimoine (Région Nord-Pas de Calais) : 40 rue Eugène Jacquet, 59708 Marcq-en-Barœul Cedex / 03 20 99 45 10 / [www.nord-pas-de-calais.fondation-patrimoine.org](http://www.nord-pas-de-calais.fondation-patrimoine.org)

## DESCRIPTIF DES TRAVAUX

La restauration de l'œuvre est d'ordre technique et pratique mais aussi archéologique et esthétique. Les travaux envisagés doivent apporter une réponse pérenne aux deux problèmes fondamentaux : l'assainissement des parties basses et la mise hors d'eau des parties hautes. Ainsi la restauration des voûtes et des parements intérieurs pourra être entreprise. D'autres difficultés sont à prendre en considération telles que la restauration des voûtes fragilisées par des attaques parasitaires de diverses origines, la consolidation structurelle de la charpente fortement atteinte par ces parasites. Le respect du décor peint notamment dans les parties orientales impliquera une certaine méthodologie. Une protection et restauration des vitraux est à prévoir, un système de chauffage adapté à l'utilisation de l'édifice et à sa préservation, ainsi qu'un aménagement pour l'accès aux personnes à mobilité réduite.



## LE PHASAGE DES TRAVAUX

*Début des travaux : novembre 2011 - Coût estimatif des travaux (3 phases) : 4.8M€*

*Phase 1 > durée 15 mois : restauration des extérieurs et intérieurs de la nef et des bas-côtés.*

\*\*

*Phase 2 > durée 15 mois : restauration des extérieurs et intérieurs du transept et des bas-côtés.*

*Phase 3 > durée 15 mois : restauration des extérieurs et intérieurs du chœur et des bas-côtés.*

*Les phases pourront se chevaucher, ainsi la durée du chantier serait de 36 mois.*

## Entretien avec :

le président **Jean-Louis Crochart** et le vice président **l'abbé Jean Coquet** de l'association « Sauvegarde de l'église St Martin »

**VAC** : En deux mots, pouvez-vous présenter votre association ?

**JLC** : L'association a été créée l'année dernière, afin de réunir toutes les bonnes volontés dans le but de sauvegarder l'église St-Martin. Elle comprend une cinquantaine de membres et accueille tout un chacun, quelles que soient ses convictions.

**VAC** : La loi de 1905 rend la Municipalité propriétaire de l'édifice, quel sera le rôle de l'association ?

**JC** : la convention signée le 6 mai dernier entre la commune, la fondation du patrimoine et l'association nous donne une reconnaissance. C'est un gage de sérieux qui témoigne de notre implication et notre volonté d'aider la municipalité à lever des fonds pour que cette église soit remise en état et reprenne toute sa place au cœur de la ville.

Association loi 1901 créée le 13 juillet 2010  
Siège social : 13 bis rue Eugène Guillaume, 59 170 Croix

## MUSIQUE

> Samedi 10 septembre à 20h30

# FÊTE DU KIOSQUE ET DU PATRIMOINE

Kiosque – Parc de l'Hôtel de ville

CONCERT GRATUIT

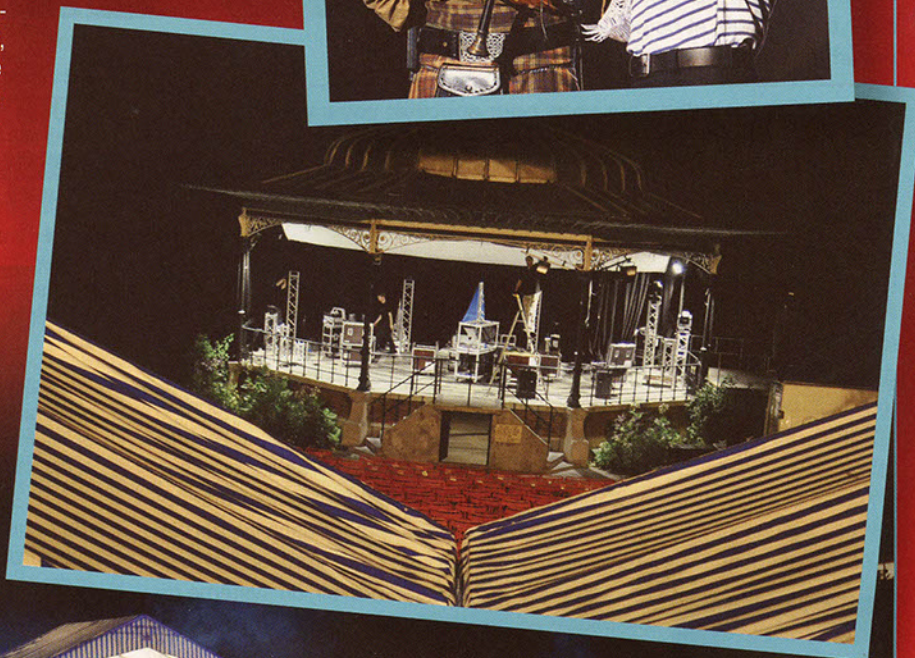
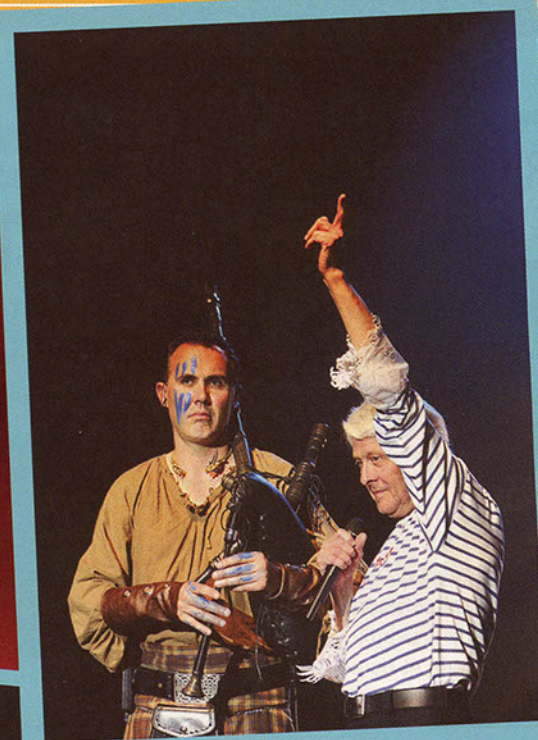
## TRI YANN

Tri Yann est un groupe nantais de folk rock s'appuyant sur la musique bretonne. Le groupe réinterprétait à l'origine des chansons traditionnelles, puis a créé un répertoire original. C'est le groupe français ayant la plus grande longévité (40 ans de carrière ininterrompue).

Tri Yann est l'un des groupes de musique celtique les plus connus en France. Il a participé à la diffusion d'airs traditionnels comme « La Jument de Michao » (aussi connu sous le nom « Le Loup, le Renard et la Belette »), « Les Filles des Forges » ou « Dans les prisons de Nantes ». Cette année, ils fêtent leurs 40 ans sur la scène du magnifique kiosque croisien !

PETITE RESTAURATION SUR PLACE

>> Infos : 03 20 28 56 17





# PATRIMOINE

Infos : 03 20 28 56 17



## FÊTE DU KIOSQUE ET DU PATRIMOINE

> Samedi 17 septembre

### VISITE GUIDÉE DU CENTRE VILLE

> à 10h

Organisée par l'office de tourisme de Roubaix. « Pourquoi les projets futurs ? Aménagement de la Grand Place »

>> Infos : 03 20 65 31 90

### VISITE GUIDÉE DE L'ÉGLISE SAINT-PIERRE

> à 15h30

Organisée par Anne et François Da Rocha

### CONFÉRENCE « UNE SOCIÉTÉ INDUSTRIELLE À L'AUBE DU XX<sup>ÈME</sup> SIÈCLE : CROIX, ROUBAIX, TOURCOING À L'HEURE DE L'EXPOSITION INTERNATIONALE DU NORD DE LA FRANCE »

> à 17h30 > Salle Jacques Brel  
Par Chantale Pétilion (Historienne)

> Samedi 17 et dimanche  
18 septembre

### EXPOSITION « CROIX ET L'EXPOSITION INTERNATIONALE DU NORD DE LA FRANCE »

> de 9h à 12h et de 14h à 18h  
> Salle Henri Block

Par le Club d'Histoire de Croix

> Dimanche 18 septembre

### VISITE FAMILIALE

> à 15h

> Départ de l'Hôtel de Ville

Parcours dans la ville sur le thème du patrimoine architectural pour les familles croisiennes.

**NOUVEAU : visite guidée  
avec petit livret et jumelles  
pour les enfants.**

### INAUGURATION DE L'EXPOSITION « AVANT-APRÈS »

> à 16h30 > Hôtel de Ville

Photos du patrimoine architectural  
croisien d'époque à nos jours...

+ 20 meilleures photos du concours.

### NOUVEAU ! CONCOURS PHOTO

Observez, découvrez, immortalisez  
l'architecture de la ville en quelques  
clichés. Participez au concours photo  
sur le thème 2011 : PATRIMOINE  
ARCHITECTURAL CROISIEN. La ville  
attend de vous un nouveau regard  
sur ce qui nous entoure.

Les 20 meilleures photos seront  
exposées du 16 septembre au 15  
octobre dans le parc de la Mairie.

+ d'infos : 03 20 28 56 17

(Les photos sont à envoyer avant le  
19 août 2011 en numérique à l'adresse  
suivante : sebastiannotredame@ville-croix.fr)



# THÉÂTRE Jeune public

par « La Guignotte »

Infos : 06 77 23 14 80

www.miniottes.fr

> Mardi 19 et mercredi 20  
juillet à 10h30 et 14h30

## PETIT JULES ET LES 4 SAISONS

Centre Culturel Jacques Brel

Tarifs : 4€ / 3€

À partir de 2/3 ans

Petit Jules va découvrir le cycle des saisons et assister aux changements de la nature. A chaque saison, il va vivre une petite aventure. Au printemps, il rencontrera un oiseau qui ne trouve pas d'endroits pour faire son nid. En été, l'abeille voudrait une fleur à butiner. En automne, M<sup>me</sup> la pluie boude : « personne ne l'aime ». Et en hiver, Arthur, le bonhomme de neige, ne veut pas fondre....



> Mardi 26 et mercredi  
27 juillet à 10h30 et 14h30

## LE POTAGER D'ANATOLE

Centre Culturel Jacques Brel

Tarifs : 4€ / 3€ / À partir de 2/3 ans

C'est une catastrophe ! Anatole, le jardinier, ne s'occupe pas bien de ses légumes : il les pollue avec sa grosse voiture rouge, il les arrose en plein soleil et utilise des quantités d'insecticides et de produits chimiques. Madame la carotte a mauvaise mine, elle est toute pâle. Le poireau a des feuilles toutes marrons. L'artichaut boude et le chou est bien mal en point... Bien sûr, il n'y a plus de pucerons dans ce jardin, et la coccinelle, qui n'a plus rien à manger, est partie dans un autre jardin. Ambroise, l'escargot, est malade ; il a attrapé plein de boutons ! Kissyfrotte, le hérisson, ne trouve plus de limaces et il est, lui aussi, bien décidé à déménager. Heureusement, la bonne fée « Nature » a tout vu et va venir aider ces malheureux légumes !





# à la mjc

Maison pour tous

## DEMANDEZ LE PROGRAMME ! SAISON 2011/2012

La MJC, c'est plus de 50 activités de 3 ans à l'âge adulte et dans tous les domaines : scientifiques, culturels, sportifs, artistiques, musicaux...

### INSCRIPTIONS POUR LA SAISON 2011-2012

Les inscriptions aux activités de la MJC pour la prochaine saison auront lieu durant tout l'été (dans la limite des places disponibles).

Se renseigner sur les horaires d'ouverture de la MJC durant l'été.

### REPRISE DES ACTIVITÉS

LE LUNDI 19 SEPTEMBRE

Infos au 03 20 72 42 12

[www.mjcroix.com](http://www.mjcroix.com) / [mjc@mjcroix.com](mailto:mjc@mjcroix.com)

## UN ÉTÉ avec la MJC

Pour tous ceux qui ont envie de rester actifs, ou de découvrir une activité, l'équipe d'animation de la MJC propose de multiples activités, pour un public varié du 4 au 22 Juillet.

Voici quelques exemples d'activités :

### POUR LES 4/6 ANS

Musique, danse, gym, poterie, cuisine du monde, théâtre d'ombres, matinées à la carte en arts plastiques...

### POUR LES 6/12 ANS

> **SORTIES DIVERSES** : Walibi, cinéma, accrobranche, géocaching, laser-game, roller, paint-ball, piscine, rando-vélo, jeux sportifs, relais nature, initiation à la pêche, balade sur le canal à bord de la Dérivée, initiation à l'escalade, tournoi et jeux en réseaux....

> **STAGES** : aquarelle, bois, gym, poterie, théâtre, couture, danse, musique, théâtre d'ombre, cuisine, matinées à la carte en arts plastiques, boxe française, hip hop....

### POUR LES PRÉADOS, ADOS ET ADULTES

> **SORTIES** : Walibi, cinéma, accrobranche, rando-vélo, laser-game, escalade, paint-ball, jeux sportifs, tournois et jeux en réseau...

> **STAGES** : bois, hip hop, bande dessinée, initiation à la photo, pleine forme, gym pilates, initiation à la danse country, remise en forme et stretching, sophrologie....



Un programme plus détaillé quant au contenu, aux dates et aux tarifs, est à votre disposition à l'accueil ou sur le site de la M.J.C.



>>>> Cette page est réservée à l'expression politique des deux listes qui composent le Conseil Municipal et ce, sous leur seule responsabilité.

## Liste d'Union Pour l'Avenir de Croix

> Majorité

### **INNOVER SANS CESSER POUR DÉCLINER DES PRESTATIONS DE GRANDE QUALITÉ...**

“ L'été approche et le temps de la détente et des loisirs trouve sa juste place. Les équipes du service jeunesse sont en effervescence pour achever l'organisation des Accueils de Loisirs Sans Hébergement. Les accueils de loisirs offrent des prestations dont le degré d'excellence est intimement lié à la capacité des directeurs des centres à mettre en œuvre un programme pédagogique précis avec le soutien de leurs équipes. Notre priorité est donc d'être à leur côté en leur donnant les moyens nécessaires d'accueillir vos enfants dans les meilleures conditions possibles. Les activités seront notamment articulées autour du thème de la musique. Deux intervenantes feront le tour des Centres pour sensibiliser les jeunes à la musique. Voilà un bel exemple de transversalité avec le tout nouveau Conservatoire de la Ville! Les sportifs ne seront pas en reste puisqu'un raid aventure de trois jours sera également proposé aux plus grands et des espaces-détente pour la jeunesse seront ouverts sur les sites de Lavoisier, des stades Sandras et Seigneur.

Cependant la grande nouveauté 2011 est la mise en place de réflexions et d'activités intercommunales avec les villes de Wasquehal et d'Hem. Cette dynamique s'est d'ailleurs déjà traduite techniquement en mai dernier par l'organisation d'un séminaire destiné aux directeurs des centres des trois Villes et durant lequel ils ont pu mettre en commun leurs expériences, leurs outils et leurs méthodes de travail.

Grâce à cela et pour la première fois, une mutualisation de nos moyens permettra aux enfants des trois villes de se rassembler autour de sept structures gonflables géantes et de participer à un grand jeu commun. Des activités inter-centres verront également le jour pour permettre à nos jeunes de se rencontrer dans un cadre festif et convivial.

Nous travaillons actuellement à l'écriture d'un Projet Educatif Local (PEL). Avec l'organisation (le 18.05.11) de tables rondes qui ont réuni 80 personnes représentatives des partenaires associatifs et institutionnels de la Ville, une étape majeure a été franchie. Dans un esprit d'ouverture, de respect des sensibilités et des spécificités de chacun nous avons pu esquisser les grands traits d'un projet commun. Cette démarche est primordiale si nous souhaitons davantage de visibilité, de fluidité et de cohésion entre les très nombreuses actions déclinées pour la jeunesse croisienne. Le rendez-vous est pris en décembre prochain pour une présentation des conclusions de ce travail.

Vous l'aurez compris à travers ces quelques exemples nous souhaitons aider les jeunes Croisiens à grandir sagement, dans l'estime de soi tout en les incitant à s'ouvrir sur le monde extérieur. Ce n'est qu'à ces conditions qu'ils pourront tenir toute leur place dans la ville.

**Catherine LAVEISSIERE**

Adjointe en charge de la petite enfance, de la jeunesse et des quartiers

## Croix autrement

> Opposition

“ Une journée d'étude réunissait le mois dernier des représentants d'associations et différents organismes à qui il était demandé d'apporter leur contribution à l'élaboration du projet éducatif local. En effet, l'éducation, l'épanouissement du jeune, est un enjeu majeur.

Malheureusement, nous avons à déplorer dans notre ville 2 fermetures d'école successives : Joliot Curie et cette année Léon Blum. S'ajoutent à ces fermetures des suppressions de classes et des postes non remplacés.

Conséquences pour la rentrée prochaine, certaines classes sont surchargées et des enseignants sont en difficulté. Car on ne s'occupe pas de 25 élèves comme de 30, n'en déplaise à certains...

Au niveau de l'Etat, on ne peut accepter ce discours qui tend à réduire l'école à une charge économique, et localement, le maire se doit de défendre ses écoles et soutenir les enseignants... nous l'avons peu entendu !

Où en sommes-nous aujourd'hui ?

Quelles sont les prévisions pour les années à venir ?

Combien d'écoles résisteront à cette vague de suppressions ?

Où en sont les projets d'accueil péri-scolaires, les centres de loisirs, les centres aérés ?

Autant de questions posées, restées sans réponse.

Ce n'est pas ainsi que l'on peut construire un projet commun. L'investissement et la responsabilité doivent être d'un autre niveau si l'on veut offrir à nos enfants l'épanouissement qui leur permette de grandir dans un environnement de grande qualité tant scolaire que culturel, artistique et sportif. Il y a encore beaucoup à faire.

Rejoignez-nous sur le blog : [croix-autrement.fr](http://croix-autrement.fr)

**Francine LANGEVIN**

Présidente du groupe « CROIX AUTREMENT »  
Conseillère municipale – Députée suppléante

# RESTAURATION DE L'EGLISE SAINT-MARTIN

Participez à la restauration du Patrimoine Croisien

