

Vivre à Croix

N°120 • Juillet - Août 2008

Un CLIC
à Croix

Les nouveaux
locaux des
services
techniques

Recyclage
des déchets
alimentaires

Début de
chantier
pour
l'Edhec

Journal Municipal et d'Information



LE COURRIER DES ASSOCIATIONS

Supplément au Vivre à Croix n° 120

Juillet / Août 2008

ASSOCIATION CROISIENNE DE GYMNASTIQUE VOLONTAIRE

Les cours reprendront le 8 septembre 2008. Les jours et les horaires sont les suivants :

Matin :

Lundi de 10h30 à 11h30
Mardi de 10h à 11h
Jeudi de 9h40 à 10h40
Vendredi de 10h à 11h
Samedi de 9h à 11h

Soir :

Mardi de 19h à 20h
Jeudi de 19h à 20h

Lieu : salle de Judo, Bd Zola, sauf les séances du mardi soir qui ont lieu à la salle de basket.
Inscription avant chaque séance. Une séance d'essai est offerte à tout(e) nouvel(le) adhérent(e).

Renseignements :

Paule Debue
03.20.70.97.95

ADAR

Secteur de Croix
Mme Jocelyne ANTOIN
Mme Sabine DOUCHY
Mme Naïma MEKHANNENE
Madame Karine CACHART

A Croix - 2 rue de la Gare -
Tél 03.20.72.77.64
Du lundi au vendredi de 9H à 12H et de 14H à 17H
En dehors de ces permanences, vous avez la possibilité de laisser un message sur le répondeur au 03.20.72.77.64

Emplois familiaux pour tous Actifs Retraités

Si vous avez besoin d'une Aide à Domicile, une employée de maison, une garde (enfant, personnes âgées), etc...

Faites appel à l'ADAR (agrée par la préfecture) qui proposera le personnel adapté, s'occupera de toutes les démarches sociales et administratives.

De plus, vous bénéficierez alors d'une réduction importante d'impôt sur le revenu.

N'hésitez pas ! Renseignez-vous auprès de la responsable ADAR

ALLEGRETTO CLUB

Notre site internet vient d'être créé.
Retrouvez-nous sur
<http://www.allegrettoclub.fr>

Après une courte pause, nous attendons les musiciens et musiciennes retraitées le 12 septembre à 9H à la salle Debussy à Croix.

Un chef serait le bienvenu.
Contact : 03.20.70.33.58
ou 03.20.73.95.41

ARETABA

Information tout public, aide à l'arrêt du tabac, accompagnement personnalisé, suivi.

Sur rendez-vous :

A domicile
MJC
Maison des Associations.

Contact : J.C Discart
03.20.82.74.28

CHANTONS ENSEMBLE

Après nos deux prestations d'abord à la Maison de Retraite des Ogiers, puis à la résidence « Les Orchidées », prestations très appréciées par l'auditoire, nous avons préparé la Fête de la Musique, le 22 juin, avec un programme très varié. Pour clôturer la saison 2007/2008, nous avons organisé une sortie surprise

en Belgique le 26 juin dernier.
Les répétitions reprendront le mardi 2 septembre. En attendant, bonnes vacances à tous !

**COMITE DE QUARTIER
CROIX CENTRE**

Le comité de Quartier Croix Centre a repris ses réunions mensuelles. Vous êtes intéressés par la vie du quartier. Vous voulez voir les choses bouger. Vous avez des idées, alors n'hésitez pas à venir nous rencontrer et à rejoindre les membres de notre Comité.

Les réunions se déroulent :
Maison des Associations - 68 rue Jules Guesde, chaque premier vendredi du mois (hors jour férié). Vous y serez les bienvenus. Après l'organisation de la braderie de l'Ascension (8 mai), qui s'est déroulée sous un ciel radieux, nous commençons à œuvrer pour celle de la St Gilles qui aura lieu, en nocturne, le samedi 06 septembre.

Le secteur « centre » prendra, durant quelques heures, l'aspect d'un « piétonnier » mais...bicyclettes ou moto ne pourront circuler « pied à terre ». Indication d'inscriptions vous seront transmises dans votre boîte aux lettres.

Mais auparavant peut-être aurez-vous été tentés par la fête de la musique du 21 juin dont le thème cette

année, a tourné autour de la plage.

Votre Comité de Quartier vous appartient, il est aussi à l'écoute de vos soucis et sert de relais pour la défense de votre environnement, de votre cadre de vie. N'hésitez pas à nous contacter :

Robert WERY
06.09.200.231
Nicole Pennequin
06.62.34.27.65

**COMITE DE QUARTIER FER
A CHEVAL**

Le comité de quartier du fer à cheval a besoin de vous.

L'association recherche des volontaires pour reformer l'équipe qui doit être renouvelée lors de la prochaine Assemblée générale qui se tiendra à la rentrée de Septembre.

Rappelons que le comité de quartier a pour vocation d'être le relais entre les habitants et la municipalité. Pour un mieux vivre la communication existe ainsi et permet donc :

- de résoudre ou d'atténuer les soucis de la vie du quartier.

- de faire des propositions qui répondent à des besoins.

- de réaliser des projets, type, vide-grenier, fête des voisins, balades pédestres où règne convivialité et amitié.

- enfin, de participer à la vie de la cité au nom du quartier, exemple accueil des nouveaux arrivants.

N'hésitez pas à vous manifester et exprimer le désir de nous rejoindre.

Écrivez-nous : Comité de quartier du fer à cheval
Mairie de Croix rue Jean Jaurés.

Contact Jean Ladrière,
secrétaire du comité,
03 20 98 75 35.

**BIBLIOTHEQUE CROIX ST
PIERRE**

Les vacances d'été arrivent, venez à la bibliothèque vous inscrire pour vous distraire cet été en lisant des policiers, des biographies, des romans du nord,

Et même des bandes dessinées,,, vous serez accueillis par une équipe de bibliothécaires qui vous conseillera :

Horaires d'ouverture

Mardi de 9h30 à 11h30
Mercredi de 9h30 à 11h30
- 16 h à 18 h

Samedi de 10h à 12h

Dimanche de 10 h à 12 h

L'équipe Bibliothécaires vous souhaite d'excellentes vacances

**BIBLIOTHEQUE CROIX
MACKELLERIE**

Résidence Van Gogh, Rue Louis Seigneur CROIX

Les Vacances arrivent. C'est l'occasion de découvrir le plaisir de lire. La Bibliothèque est ouverte le mercredi de 14h à 16 h. Le

meilleur accueil vous sera réservé.

BIBLIOTHEQUE CROIX CENTRE

L'équipe de 20 bénévoles de la bibliothèque pour tous de Croix-Centre vous accueille aussi pendant les vacances !

Vous y trouverez de nombreuses lectures pour l'été, proposées dans une ambiance sympathique et détendue

Un nouveau service : « ALLO, UN LIVRE » au 03 20 45 82 42 est mis en place : nous vous proposons un choix d'ouvrages, apportés à domicile pour les personnes âgées ou ne pouvant se déplacer. Abonnement annuel et familial : 10 euros

BIBLIOTHEQUE POUR TOUS

53,bis rue de la Gare

Mardi : 16h30-18h30

Mercredi : 10h-12h et 16h-18h

Vendredi, samedi et dimanche : 10h-12h

Tel : 03 20 45 82 42

ALCOOLIQUE ANONYMES

Problème d'alcool ?

Les Alcooliques Anonymes sont là pour vous aider.

Maison des Associations, 68 rue Jules Guesde à Croix.

Lundi, de 19H à 21H

DON DU SANG

1973 - 2008 :

en 35 années, grâce à votre générosité, 8000 vies ont été sauvées.

En cette période estivale, nous remercions tous les volontaires qui se présenteront à l'une de nos prochaines collectes :

Vendredi 25 juillet de 15h à 19h, salle Dedecker, rue Jean Jaurès

Samedi 9 août de 8h à 12h, salle Dedecker, rue Jean Jaurès

Mardi 2 septembre de 15h et 19h, salle Henri Block, rue JB Delescluse

Avec nos remerciements renouvelés pour votre contribution aux vies sauvées.

Pour tous renseignements complémentaires :

Roselyne QUENOI

434 rue des Ogiers

59170 CROIX

Tél. : 03 20 36 54 22 (après 19 heures)

BIEN ETRE AUX OGIERS

Association créée le 19 octobre 1998, elle a pour but d'adoucir la vie des résidents de la maison de retraite les Ogiers de Croix, ceci notamment grâce à l'organisation de loisirs sous les formes les plus diverses. Suite à l'assemblée générale du 15 avril 2008 un nouveau bureau a été élu :

PRESIDENTE
MLE KARINE NAGEL

SECRETARE :
MME ANNE-SOPHIE CALLEWAERT

TRESORIERE :
MME MARTINE MAHIEUX

Karine NAGEL Animatrice
E.H.P.A.D. "Les Ogiers"
177, rue des Ogiers
59170 CROIX

ECA ESPACE CROISIEN DE L'AMITIE

L'ECA change les horaires d'ouverture

Mardi 9h30 à 11h30

Vendredi 9h30 à 11h30

161 rue Kléber CROIX

Les inscriptions se font à ces moments là

Par tél au 03 62 92 77 96

Courriel

assoceca@numericable.fr

Sur rendez-vous, ou sur place aux mêmes horaires.

L'épicerie (qui est ouverte aux Croisiens selon les modalités du coefficient familial) propose toujours à la vente, des produits alimentaires, d'hygiène et d'entretien à prix très réduits. Pour satisfaire et augmenter nos adhérents qui n'ont que très peu de ressources, nous avons besoin de donateurs ou de grossistes. Ils peuvent, s'ils le désirent, s'associer à cette œuvre caritative en

nous proposant des tarifs défiant toute concurrence. Par avance nous les en remercions.

GENEALOGIE CLUB DU NORD ET DES FLANDRES

Pour ceux qui l'ignoraient, une association dénommée : « Généalogie Club du Nord et des Flandres » existe sur la commune.

Elle se réunit chaque mois : le premier samedi de 14H à 17H - les 2èmes et 4èmes dimanches de 14H à 17H, salle Rimbaud (93 rue Jean Jaurès - à gauche de la MJC).

La passion peut prendre différentes formes : timbres, pièces, bagues de cigares, bouchons de champagne...

Mais la passion, ce peut être aussi aller à la rencontre de ses lointains parents. Chercher l'origine de la famille permet de retrouver des ancêtres qui ont effectué plusieurs milliers de kilomètres pour s'implanter ici et là, en France où à l'Étranger. C'est aussi découvrir des parents dont on ignorait l'existence, des métiers oubliés. C'est enfin parfois trouver des noms de rues tombées dans la désuétude, s'apercevoir que les membres de la famille se sont engagés dans les grandes batailles de leur époque ; que certains plus malchanceux ont bénéficié de peines de prison ; que d'autres appartiennent à de grandes familles...

Ainsi, comme pour un test ADN, chacun a son propre parcours qu'il est intéressant de découvrir au fur et à mesure des recherches. Vous souhaitez en savoir plus ? Vous êtes tentés de vous y mettre ? Venez nous rencontrer lors de nos permanences. A bientôt donc vous y retrouver.

IRIS CLUB JUDO

Cette année encore nos judokas ont pu s'illustrer au travers des différentes compétitions dans lesquelles ils étaient engagés.

En tournoi, tout d'abord, leurs résultats ont permis au club de se classer à chaque fois dans les cinq premiers avec notamment des secondes places aux tournois de Villeneuve d'Ascq, d'Haubourdin et d'Halluin.

En championnat FFJDA ensuite, avec de nombreuses qualifications pour les phases régionales et un titre de Championne du NORD pour Charlotte BRASSIELLO en catégorie minimes.

Et enfin aux Championnats de France FSCF avec un carton plein de l'Iris Club Judo avec 11 podiums sur les différentes catégories d'âges de minimes à seniors dont 3 titres de Champion de France (En minimes : Charlotte BRASSIELLO, Marie DURAND

et en senior : Mourad TALBI) et deux Vice-Champions de France (en minimes : Lucie MACOU et Adam TOURE).

Au classement par club en minimes, grâce à ces excellents résultats, l'Iris Club Judo a ainsi pu se hisser à la 3^{ème} place.

Un grand bravo également à nos deux nouveaux promus ceinture noire 1^{er} DAN : Daniel SADSAOUD et Mourad TALBI.

Sport mixte porteur de valeurs éducatives, le Judo s'adresse à tous et le club de l'Iris CLUB DE CROIX JUDO vous propose des cours adaptés à tous les âges et encadrés par des professionnels 3^{ème} et 4^{ème} DAN titulaires du Brevet d'état.

Pour apprendre et développer sa motricité des cours baby judo sont proposés dès l'âge de 4 ans.

Pour découvrir les bases techniques du judo puis se perfectionner nous proposons des cours pour les 6/7 ans, 8/9ans, 10/12ans.

Pour le loisir ou la compétition...les cours Ados/Adultes répondent à toutes les attentes.

Enfin le club propose également des cours de self-défense :
L'IRIS CLUB DE CROIX JUDO vous offre deux séances

d'essai (prêt de kimono possible).

Inscriptions : sur place aux heures habituelles des cours. (Pour chaque inscription, un certificat médical sera demandé)

Pour tous renseignements, l'iris club de CROIX judo vous accueille le lundi (17h15-21h), mercredi (9h30-11h45 14h15-21h), jeudi (20h-21h15), vendredi (17h15-21h).

(Stade Henri Seigneur-Bld Emile Zola-CROIX)
<http://judocroix.free.fr/>

UNION BOULISTE CROISIENNE

DELPHINE DULAC

CHAMPIONNE DE LIGUE EN TRIPLETTE JUNIOR

Associées à 2 joueurs d'ANNAPPES comme le règlement le permet cette triplète a brillamment remporté le titre de championne de ligue le 4 mai à Croix.

Ce titre lui permet de défendre les couleurs de l'UB CROIX au championnat de France A ROMANS (26) Les 23 & 24 août.

Il est regrettable que les championnats de ligue jeunes 250 joueurs (es) ainsi que les championnats du Nord T à T 128 joueurs (es) n'ont été annoncés sur les affiches ENVIE DE

BOUGER dans les panneaux municipaux. Il ne devait pas avoir de la place pour tout le monde?

CHAMPIONNATS DU NORD JEUNES à BAILLEUL

Les jeunes croisiens ont très bien défendu leurs chances à ces championnats dans toutes les catégories. Après avoir passé avec succès les qualificatifs.

En minimes les jeunes Aldwin AELBRECHT et Romain DEBUE ne passent pas les poules

En cadets et juniors Alexis DOUCY, Frederic DEBUE, Koralyne BAERE et Julien VEERRSCH perdent en ¼ de finale.

Ces résultats sont le fruit du travail des éducateurs de l'école de pétanque de l'UBC.

COUPE DE France des clubs

L'équipe de UBC s'incline à domicile face au club de BRUAY / ESCAUT 15 à 16

LES DYNAMIQUES VAN GOGH

La fête des mères, du 27 mai, et fête des pères du 16 juin 2008.

Le 27 mai, tous les résidents présents ont apprécié les chansons interprétées par la chanteuse Monica May et nos adhérentes ont reçu en cadeau un plateau « petit

déjeuner » (café, sucre, confiture, petits pains, etc...) également offert à nos adhérents pour la fête des pères, le 16 juin.

Le 17 septembre, nous offrirons aux résidents un spectacle de danses et de chansons d'hier et d'aujourd'hui interprétées par 4 chanteurs de l'association « Et si on dansait » avec changement de costumes à chaque chanson. Le spectacle débutera par une valse viennoise.

Une loterie est prévue en septembre : date exacte à déterminer.

PACT METROPOLE NORD ANTENNE DE ROUBAIX

Améliorer votre habitat avec l'aide du **Pact Métropole Nord - Antenne de Roubaix** Vous souhaitez réaliser des travaux dans votre logement ?

Nos conseillers sont à votre disposition pour vous informer sur les aides et subventions, pour vous accompagner dans le montage de dossiers.

Permanences tous les lundis de 9h à 12h hors périodes scolaires à la Maison de la Mackellerie, 6 rue de Valmy.

stcal.roubaix@nordnet.fr
Renseignements au
03.20.89.50.51

UNRPA

L'UNRPA de Croix organise une sortie en Crète du 7 au 14 septembre 2008 à Heraklion, au prix de 670€ comprenant :

Le départ en bus de Croix, transport aérien de Lille-Lesquin jusqu'en Crète et retour.

Le logement base chambre double, possibilité triple, à l'Hôtel 4 étoiles Aktizeus.

La formule tout compris, buffet varié à volonté.

Les taxes et services locaux.

Ne comprends pas :

Assurance rapatriement / annulation 25€

Chambre individuelle 140€

RENSEIGNEMENT ET

RESERVATIONS avec 1^{er} acompte

Mme Havet 37 rue de Wasquehal

59491 Villeneuve d'Ascq

Tél : 03.20.98.08.15

DANSE LIBRE

La danse libre est l'expression du corps libéré de ses tensions. Elle développe l'aisance, la fluidité corporelle, la confiance en soi.

Elle ne fait pas appel à ses performances physiques.

Elle peut être pratiquée avec bonheur par tous.

François Malkovsky reprenant les principes d'Isadora Duncan a élaboré une technique basée sur la logique du mouvement naturel humain, afin de faire découvrir par la danse,

la joie et la dynamique d'un corps libre.

En étroite collaboration avec la musique, la pratique de la danse favorise l'expression des émotions, elle permet de se découvrir, de maîtriser ses énergies et de développer sa créativité. Grâce à une gamme gestuelle s'appuyant sur le mouvement « naturel » ce travail permet de développer la coordination motrice, d'harmoniser le rythme de la respiration avec celui des mouvements. *« La danse est le plus subtil et le plus merveilleux des langages. »*

Association danse musique

Marie Valentine Haverlant :

03.20.789.76.39

Francine Clément :

03.20.72.91.48

YIN YANG

Vous recherchez une activité de bien-être, l'association YIN YANG vous propose de pratiquer :

Le Qi Gong - le lundi de 17H45 à 19H et de 19H15 à 20H30

Technique ancestrale chinoise de mouvements afin de faciliter la circulation des énergies et de préparer les organes au rythme des saisons.

Professeur : M. René Tran Minh

Le Tai Chi Chuan

Le mardi de 19H à 20H30 - initiation

Le jeudi de 19H à 20H30

Le Vendredi de 19H à 20H30

Approfondissement (et épée un cours sur quatre) ouvert pour les personnes ayant plus d'un an de pratique.

Professeur : **M. Daniel Millescamps**

Le Tai Chi Chuan, art martial basé sur le travail du Qi ainsi que les énergies, afin de trouver l'équilibre par des mouvements doux et lents, pratiqués chaque matin par des milliers de chinois.

Reprise des cours :

Le lundi 15 septembre 2008 pour le Qi Gong

Le mardi 16 septembre 2008 pour le Tai Chi Chuan

Ces deux techniques sont enseignées par des professeurs diplômés.

Lieu des cours : salle polyvalente Parc des Sports à Croix Beaumont, avenue Churchill à Croix.

Stages prévus : Qi Gong le 25 janvier 2009 et le 29 mars 2009, Tai Chi Chuan le 16 novembre 2008 et le 15 mars 2009.

Démonstration :

Le dimanche 14 septembre 2008 pour LUDOPITAL (le matin Parc Barbieux, avenue Le Nôtre).

Adresse :

Maison des Association
BP 90014F - 59961 Croix
Cedex

Renseignements :
au 06.76.01.41.71

www.yinyangcroixnord.com

Diapo 1 : Portes Ouvertes à l'Espace Nature des Ogiers.

Grand succès pour cette nouvelle édition. Cette année, le thème était le Développement Durable. Près de 2000 visiteurs se sont succédés sur la journée.

Diapo 2 : Forum Santé.

Du 22 au 25 avril, les enfants ont pu profiter de nombreux jeux et animations autour du thème de la santé et de l'hygiène alimentaire.

Diapo 3 : Le tournoi de Pentecôte.

Le RC Lens, un habitué du Tournoi, a remporté le trophée de cette 52^{ème} édition.

Diapo 4 : Cité Mobile 2008.

Cette opération avait pour but de sensibiliser les jeunes de 8 à 13 ans au respect dans les transports en commun.

Diapo 5 : Journée sans tabac.

Le 28 mai dernier, un stand d'information installé par la Mairie et l'association Aretaba au cœur du Marché Croix-Centre a attiré une foule de curieux.

Diapo 6 : Le 1^{er} bébé fête des mères

Bienvenue à Axel Gammel, premier bébé né à Croix le jour de la fête des mères. Une page se tourne, cette année, avec la fermeture, le 29 mai dernier, de la maternité de la Clinique du Parc.

Diapo 7 : Braderie St Pierre

Le 7 juin, le quartier Saint Pierre était en pleine effervescence, et les amateurs de Vide Grenier ont pu faire des affaires !

Diapo 8 : L'école est finie !

Un pur moment festif pour les élèves et enseignants qui ont fait découvrir aux parents divers petits spectacles. Le tout dans une bonne humeur communicative !

Diapo 9 : Remise des dictionnaires dans les écoles

La remise par M. le Maire et les Adjoints des dictionnaires est l'occasion de rappeler l'engagement volontaire de la ville en faveur de l'enseignement scolaire sur Croix !

Diapo 10 : Inauguration du chantier EDHEC Lille Métropole sur Croix.

Les représentants des différentes Institutions, les Maires de Croix et de Roubaix, ainsi que le Président et le Directeur Général de l'EDHEC ont planté le premier arbre du chantier le 18 juin dernier.





e printemps, même si les conditions atmosphériques ne le laissent pas transparaître s'achève déjà et l'été arrive, synonyme de vacances, notamment pour les écoliers et étudiants, mais aussi pour tous ceux qui travaillent ou ont tout simplement envie ou besoin de bénéficier d'un peu de repos.

Cette période, propice au farniente, est également le moment de réfléchir et se poser de nombreuses questions. Dès la rentrée, nous mettrons en oeuvre plusieurs chantiers, dans le cadre d'un programme pluriannuel d'investissements ainsi que nous nous y sommes engagés il y a quelques mois, avec toujours le souci de mener ces chantiers dans le respect environnemental. Il ne s'agit nullement d'un phénomène de mode, mais bien d'une nécessité absolue. Après avoir pendant des décennies pris toutes sortes de décisions sans parfois en mesurer les conséquences, et j'ai de tout ce qu'elle nous offre sans prendre conscience de ses limites, la planète mérite que l'on s'attache à son respect, et que chacun de nous réfléchisse aux conséquences à long terme de nos décisions.

Je vous souhaite à tous d'ici là d'excellentes vacances...dans le total respect de notre chère terre.

Bernard Six

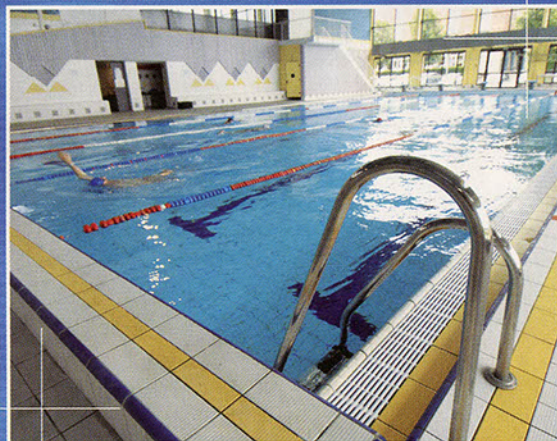
Maire de Croix
Conseiller Communautaire



Horaires d'été de la piscine

Pendant les mois de juillet et d'août, la piscine municipale modifie ses horaires pour satisfaire au mieux tous ses publics.

Lundi	Mardi	Mercredi	Jeudi
8h à 11h30	8h à 11h30	8h à 11h30	8h à 11h30
12h à 13h30	12h à 13h30	14h à 16h	12h à 13h30
14h à 16h	14h à 16h	17h à 19h	14h à 16h
17h à 19h	17h à 21h30		17h à 19h
Vendredi	Samedi	Dimanche	
8h à 11h30	8h à 11h30	8h à 12h	
12h à 13h30			
14h à 16h			
17h à 21h30			



Plan Canicule

Si vous êtes âgé(e) de plus de 65 ans ou handicapé(e), et si vous vivez seul(e), vous pouvez vous faire recenser auprès du CCAS. Une fois recensé, et si le plan d'alerte canicule devait être déclenché, vous seriez alors contacté régulièrement, afin de répondre à vos éventuels besoins de visite, d'aide ou de secours. C'est le

Préfet qui déclenche le plan d'alerte, selon des critères précis (températures maximales, écarts entre nuit et jour, nombre de jours de fortes chaleurs...).

Pour être inscrit(e) sur ce fichier, vous devez en faire la demande

- Par téléphone, au 03.20.27.04.69.
- Ou par courrier adressé au CCAS, 2 rue Léon Déjardin, en précisant votre âge, votre adresse et votre N° de téléphone.



Attention Changements !

Paiement des accueils et mercredi loisirs

A partir de fin août : le Service Loisirs n'acceptera plus de paiement pour les accueils de loisirs et les mercredis loisirs.

Les montants de ces prestations seront intégrés dans le compte famille de la régie centralisée.

Pensez à créditer votre compte pour les prochaines inscriptions.

Si vous n'avez pas encore de compte famille ou pour tous renseignements complémentaires n'hésitez pas à nous contacter au

03.20.28.52.67

Inscriptions en restauration scolaire et garderies

Si vous souhaitez que vos enfants fréquentent la restauration scolaire ou les garderies à partir de la prochaine rentrée, vous devez impérativement les inscrire jusqu'au mois de juillet inclus. Inscriptions au service régie, 2 rue Léon Déjardin, entrée N° 2, aux horaires suivants :

Le mardi de 8h30 à 12h

**Le mercredi de 8h30 à 12h
et de 13h30 à 17h30**

Le vendredi de 13h30 à 17h30

Le samedi de 8h30 à 11h30

En dehors des heures d'ouverture du service, vous pouvez déposer vos dossiers et chèques (libellés à l'ordre du Trésor Public) dans la boîte aux lettres prévue à cet effet.

Renseignements :

03.20.28.56.14



Opération Tranquilité Vacances

Cet été, vous partez en vacances et vous craignez pour votre domicile en votre absence ? Soyez tranquilles !

Sachez que la police municipale et la police nationale peuvent, sur demande, effectuer des passages réguliers près de chez vous afin de dissuader d'éventuelles effractions.

Pour bénéficier de ce service, totalement gratuit, il suffit de se rendre au poste de police pour donner ses dates d'absence et les coordonnées d'une personne à joindre en cas de problème.

Horaires d'été de la Mairie

Comme chaque été, la mairie modifiera ses horaires pendant les mois de juillet et d'août. Elle sera fermée toute la journée le lundi (à partir du 30 juin) puis ouverte du mardi au vendredi de 8h à 12h et de 13h30 à 17h30. Le samedi, les horaires ne changent pas : de 8h à 12h. Reprise des horaires habituels, dès le lundi 1^{er} septembre.

Erratum **VNEI**

M. Julien Lefevre et M. Frédéric Lecompte viennent d'ouvrir le restaurant l'Escale Gourmande, situé au 79 rue de la Gare.

Contact : 03.20.72.53.29

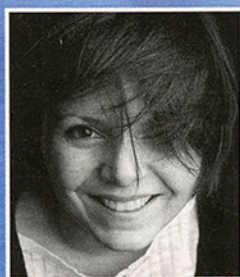


Mr Lefevre et Mr Lecompte

Mme Bigorgne propose du coaching en décoration intérieure.

L'atelier 31 : 31 place de la Liberté.

Contact : 03.20.40.20.25



Mme Bigorgne

Ouverture de commerce à la Croix Blanche

Après plusieurs mois de chantier, la superette située à l'angle des rues Langevin et Quennoy devrait ouvrir ses portes cet automne. Elle disposera de 280m² de surface commerciale, consacrée essentiellement aux produits de consommation courante (épicerie, alimentaire, dépôt de pain...) A terme, 5 salariés devraient venir épauler l'équipe de gérants. Les embauches s'effectueront en lien étroit avec la Maison de l'Emploi.



L'Épicerie Solidaire

est en marche !



**L'Espace Croisien
de l'Amitié est
une association,
basée dans le
quartier Saint-Pierre,
au 161 rue Kléber.**

Mise en place d'un nouveau conseil d'Administration, réaménagement et ameublement du local, gestion des stocks... L'ESPACE Croisien de l'Amitié (ECA), ouverte depuis l'automne dernier, poursuit son développement. A l'approche de son premier anniversaire, qui sera fêté le 12 septembre prochain, elle accueille près de 90 bénéficiaires, et recense une quinzaine de bénévoles. L'occasion de dresser un petit bilan de fonctionnement.

Le principe

"Il s'agit de permettre aux personnes ayant les revenus les plus modestes d'obtenir à prix réduits divers produits de première nécessité." explique M. Stanislawiak, Président de l'Espace Croisien. Dans leurs locaux situés rue

Kléber, les bénévoles ont recréé un véritable commerce de proximité, disposant de produits alimentaires, de produits d'hygiène et d'entretien. Ceux-ci sont vendus à prix réduits, proches du prix coûtant, et proviennent de dons récoltés par l'ECA, via son réseau associatif, auprès de fournisseurs tels que les grandes surfaces et les entreprises agro alimentaires.

Les bénévoles

L'équipe est composée de 15 membres, tous bénévoles, et venus d'horizons socioprofessionnels très différents. Ils accompagnent le développement de l'épicerie à plusieurs niveaux, chacun selon son savoir-faire. "Nous sommes toujours en quête de bonnes volontés, car l'association fonctionnera toute l'année (c'est d'ailleurs ce qui fait la différence avec les Restos du Cœur) : nous nous chargeons de démarcher les commerçants, nous gérons la logistique ainsi que la partie administrative : constitution de dossiers, suivi des bénéficiaires, trésorerie..." Un travail exigeant, d'autant plus stimulant qu'il y a là un

facteur humain très important : "Les personnes qui viennent nous voir, nous les connaissons bien. En plus de l'aide alimentaire, ces bénéficiaires sont en quête d'un lieu où ils pourront discuter, se sentir en confiance. Peu à peu, la convivialité s'installe, et c'est ce que nous recherchons."

Le mode de fonctionnement

Pour bénéficier des produits et des activités de l'Épicerie Solidaire, il faut devenir membre de l'association. Les bénéficiaires viennent spontanément s'inscrire aux horaires d'ouvertures de l'épicerie ou sont aiguillés par le CCAS. Les conditions d'accès sont déterminées en fonction du coefficient familial. Autre condition d'inscription : être Croisien. Sachez que durant l'été, l'ECA ouvre ses portes, alors si vous avez du temps et de la disponibilité, n'hésitez pas à venir vous renseigner !



**Plus d'info : Ouverture les mardis et vendredis de 9h30 à 11h30
Téléphone : 03.62.92.77.96
assoceca@numericable.fr**



Le Clic Clelia vient de naître !

habitant, le CLIC prendra la forme d'une association loi 1901 labellisée par l'Etat et sous la responsabilité d'un Conseil d'Administration où siègeront des représentants élus des villes participantes. L'association portera le nom de CLELIA.

existantes du CCAS. Il s'agit plutôt d'un "plus" en terme de moyens, utile lorsqu'il s'agira de résoudre les dossiers complexes et urgents qui nécessiteront qu'un seul interlocuteur soit en contact avec différentes Institutions. Le CCAS restant votre partenaire privilégié à l'échelle de la commune, l'endroit où vous pouvez venir vous renseigner en premier lieu. Ainsi, Mme Lyoen, Adjointe à la Santé et aux Affaires Sociales, Vice Présidente du CCAS et référante pour Croix du CLIC Intercommunal, nous le confirme : "Les services du CCAS et du CLIC seront complémentaires. Sur Croix, l'offre de service aux personnes âgées est déjà importante. Et partant du principe que l'union fait la force, la mise en place d'une structure intercommunale permettra de voir émerger une politique globale, à l'échelle de l'intercommunalité, pour ce qui concerne l'aide et le service aux personnes âgées."

Cette structure intercommunale coordonnera l'offre de service à destination des personnes âgées.

A quoi sert le CLIC ?

Comme son nom l'indique, le CLIC a une double fonction : d'une part offrir et centraliser l'information à l'échelle des communes membres. A ce titre, le CLIC s'adresse aux personnes âgées, mais aussi aux professionnels de la santé qui peuvent être confrontés à l'accompagnement d'une personne âgée. Des formations spécifiques seront d'ailleurs organisées. D'autre part : coordonner l'action de toutes les structures qui prennent en charge les personnes âgées. En effet, les familles sont souvent désorientées par le nombre d'interlocuteurs et les différents services proposés pour l'accueil, les soins, les aides financières accordées aux personnes âgées. L'idée est d'offrir un "guichet unique" qui aidera les personnes âgées ou leurs familles pour différentes démarches : création de dossiers APA (aide personnalisée à l'autonomie), sortie d'hospitalisation, soins et aide à domicile....

Le CCAS :

vosre premier interlocuteur.

Attention : le CLIC ne se substitue pas aux aides

Le projet a mis du temps à se concrétiser, mais c'est désormais officiel : les villes de Croix, Mouvaux, Bondues, Marcq en Barœul et Wasquehal disposeront bien d'un CLIC (Centre Local d'Information et de Coordination Gérontologique) opérationnel dans le courant de cette année. La première assemblée générale, qui s'est tenue le 25 avril dernier, a permis de présenter les objectifs de ce Centre Local dont le siège devrait être installé au CH du Molinel, à Wasquehal, mais dont l'antenne locale se trouvera au CCAS. Cofinancé par le Conseil Général, mais aussi par les communes participantes à hauteur de 0,40 centimes d'euro par



Les écoles croisiennes à l'heure du recyclage !

**Recycler les déchets
alimentaires
pour produire
de l'énergie...
Cette idée,
surprenante de prime
abord, est mise
en pratique dans les
écoles de Croix !**

A l'école, je recycle !

La ville a expérimenté depuis septembre dernier à l'école Jean Zay une méthode nouvelle de recyclage des déchets alimentaires. "L'idée", explique-t-on du côté de la Municipalité, "est de sensibiliser les enfants au tri sélectif. Dès qu'ils ont fini leurs repas au restaurant scolaire, les élèves demi-pensionnaires sont incités, aidés par un membre du personnel, à déposer leurs restes dans des sacs recyclables spécialement créés à cet effet." Ces sacs et leur contenu composé de restes putrescibles (éplu-

chures, aliments...) sont ensuite collectés par ESTERRA qui les transfère au CVO de Sequedin (Centre de Valorisation des Déchets Organiques.)

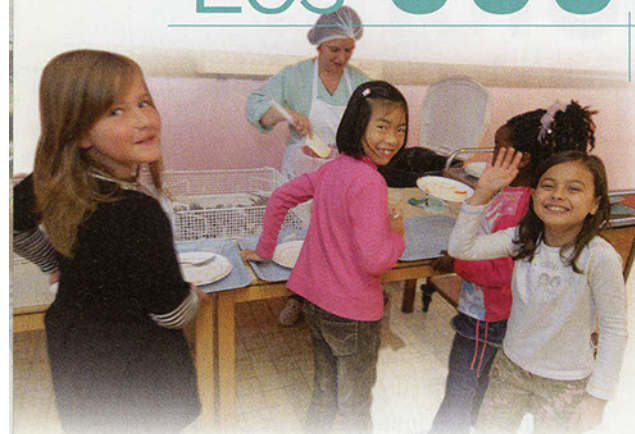
La méthanisation

Dans ce centre unique dans la métropole, les déchets alimentaires sont stockés et fermentent pour produire du méthane. Avec ce gaz biologique, le CVO alimente une centaine de bus du transport urbain de la métropole, le surplus pouvant être également injecté dans le réseau Gaz de France. "Avec ce principe de recyclage alimentaire, non seulement nous œuvrons en faveur de la nature, dans la mesure où les sacs utilisés pour récupérer les déchets sont entièrement recyclables, à la différence des sacs poubelle classiques, mais en plus nous permettons d'économiser de l'énergie... Il faut savoir que la méthanisation, au CVO de Sequedin, permet d'économiser par an 4,48 millions de litres de gazole." En cette période de pétrole cher, l'économie n'est pas négligeable !

Une sensibilisation à tous les niveaux

Le projet, initié en partenariat avec LMCU, a été mis en œuvre par les services Propreté, Restauration, et les animateurs de la pause méridienne. Dans les restaurants scolaires, désormais, c'est un rituel : les enfants ont été sensibilisés et, espéret-on, garderont l'habitude, chez eux, de trier les déchets. Ils sont accom-

pagnés par le personnel de la restauration et les animateurs, qui, eux-même, voient beaucoup d'avantage à la méthode : "C'est plus pratique de porter les sacs de déchets alimentaires tous les mardis à la collecte !" glisse en souriant un membre du personnel. "Nous mettons en place des activités pédagogiques autour de ce thème : cela intéresse les enfants !" rapporte une animatrice. Après une expérimentation élargie à certaines écoles croisiennes, dès septembre prochain ce seront toutes les écoles élémentaires (publiques et privées) qui trieront leurs déchets alimentaires, soit près de 2000 petits Croisiens ! Des gestes simples valent mieux qu'un long discours !



Connaissez-vous ELISE ?



ELISE
(Entreprise locale d'initiative au service de l'environnement)
a pour objectif de créer des emplois via le recyclage du papier.

C'est il y a dix ans que l'entreprise a vu le jour à Wambrechies. Aujourd'hui, avec une croissance dans le Nord Pas de Calais stabilisée à 30% par an, force est de constater que le pari est gagné : ELISE prouve qu'il est possible de concilier le respect de notre environnement, la mise en place d'une politique d'insertion, et la viabilité économique. Par quel miracle ? L'idée est toute simple : récolter auprès des entreprises et administrations les tonnes de papier usagé, qui seront ensuite triées et revendues pour

être valorisées. Les sommes récoltées servent ainsi à payer les employés.

Les papiers recyclés en Mairie de Croix !

Aujourd'hui, ELISE emploie 70 personnes dont 60% d'handicapés. En 2008, elle aura collecté 9000 tonnes de papier chez 1500 "clients", dont la Mairie de Croix qui, depuis juin 2007 a mis à disposition 82 points de collecte dans ses services. "Chaque bureau est équipé d'une corbeille spécifique, et les agents municipaux ont vite pris l'habitude d'y déverser leurs brouillons, cartons, et autres résidus de papier. Tous les jeudis, un employé d'ELISE vient récupérer en camionnette les déchets des corbeilles." explique le technicien en charge du projet. Le système est bien rodé, et les premiers chiffres sur Croix sont encourageants.

Le saviez-vous ?

1 tonne de papier recyclé, c'est une économie de :

- 550 kilos de CO2
- 3 millions de litres d'eau
- 3000 à 5000 Kwh
- 17 arbres.

Vous aussi, trievez vos déchets !

Pour info sur les jours et les zones de collecte sélective, sur Croix :

<http://www.esterra.fr>

Pour tout connaître de l'association ELISE : <http://www.elise.com.fr>

Square de la Sahuterie

Le square situé à l'angle des rues de Tourcoing et des Ogiers a officiellement été nommé "Square de la Sahuterie".

Les travaux devraient s'achever dans le courant de l'été. Vous y trouverez des bancs, une pergola ombragée, et une aire de jeux pour enfants.

Aires de jeux communales

Les aires de jeux de la commune font l'objet d'un suivi périodique d'entretien. Ce suivi, et notamment les tests relatifs à la souplesse des sols, ont montré la nécessité d'une attention particulière pour certains sites (aires de jeu du square J.Brel, du square de la Rue Blanche, des écoles La Fontaine et Voltaire, ainsi que celle rue Casimir Perrier). Conformément à un phasage déterminé, il a donc été décidé de procéder dès cette année à la remise aux normes de ces aires de jeux, suivant le principe de précaution et dans le cadre d'un processus normal de maintenance des équipements. Les aires de jeu, dotées d'un nouveau sol amortissant, devraient être réinstallées courant octobre.



Visite Guidée des nouveaux locaux des services techniques

Opérationnel depuis Avril, le nouveau bâtiment de la DST (Direction des Services Techniques) a fière allure !

Il accueille près d'une vingtaine d'employés, et assure le service aux Croisiens pour tout ce qui concerne les questions d'urbanisme, de droit des sols, de voirie, d'hygiène et de salubrité, ainsi que les associations pour les questions logistiques concernant les Fêtes et les Cérémonies.

Que vont devenir les anciens locaux des services techniques ? Il seront réhabilités, réaménagés, et accueilleront dès le mois de septembre les Services de l'Etat Civil et de l'Administration Générale. Ainsi, l'ensemble des services accueillant régulièrement du public sera accessible aux personnes à mobilité réduite.

1 Une meilleure accessibilité

Le rez-de-chaussée du bâtiment accueille l'ensemble des services à destination du public. Tout a été conçu pour favoriser l'accès des personnes handicapées, mais aussi celui de tout individu ayant des difficultés à se mouvoir (personnes âgées, mamans équipées de poussettes...) Pas de pente ni d'escalier pour le public, des portes d'accès larges et automatisées, un parking à proximité disposant de places "réservées handicap" ... Tel a été l'engagement de la commune. A noter que désormais, la salle de Conseil d'Administration pourra accueillir les mariages de personnes à mobilité réduite.



1

2 Un accueil centralisé

Le choix a été fait de repenser entièrement l'accueil des Croisiens. Désormais, pour tout ce qui concerne le domaine de compétence des Services Techniques, il y aura un guichet unique d'accueil. Vous pourrez patienter en étant assis, jusqu'à ce qu'un technicien communal vienne vous chercher pour vous recevoir, soit dans son bureau, soit dans des accueils fermés.



2

3 Plus de confort

Afin d'assurer une plus grande confidentialité des échanges lors de votre entretien en Mairie, les boxes de réunion insonorisés sont disponibles en face de l'accueil. Le bâtiment a globalement été conçu dans des couleurs et des teintes douces et chaudes, profitant de grands espaces lumineux et vitrés. L'idée est que les administrés s'y sentent bien, et qu'ils soient reçus de la manière la plus agréable possible.



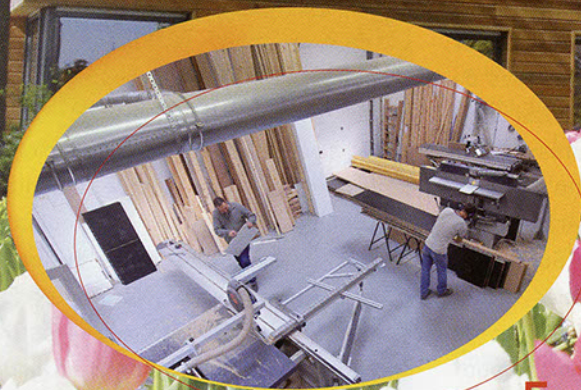
3



4

4 Des services mieux installés

L'évolution des missions de la commune en terme d'urbanisme et des tâches qui lui sont confiées a entraîné, ces dernières années, une augmentation de personnel. Désormais, les agents disposent de bureaux plus fonctionnels. Par ailleurs, le bâtiment a été pensé afin d'optimiser les conditions de travail : les services et bureaux d'études sont à l'étage, dans une ambiance plus propice au travail "sur écran", tandis que les services accueillant régulièrement du public sont au rez-de-chaussée, à proximité de l'accueil.



5

5 Un bâtiment fonctionnel

Au niveau architectural, le bâtiment des Services Techniques est directement raccordé aux ateliers municipaux. "L'idée", explique Jean Marc Decodin, Directeur des Services Techniques, "est qu'il y ait une continuité physique entre les personnels de terrain (service menuiserie, peinture, plomberie, chauffage, électricité) et les services plus "administratifs" de la DST, car ils travaillent régulièrement en partenariat."



6

6 Un parti pris esthétique

L'ensemble du bâtiment a été conçu afin de s'intégrer harmonieusement dans le Parc de l'Hôtel de Ville. Le choix a été fait d'un bâtiment moderne, esthétique, mais intégrant un certain nombre de contraintes : continuité visuelle avec les ateliers municipaux (choix de la brique); choix de matériaux naturels et dominantes de couleurs inspirées de l'ambiance "boisée" du parc de la Mairie.



7

7 Une Démarche de Développement Durable

La notion de respect environnemental a aussi été un critère important pour la conception de ce bâtiment. De nombreuses sources de lumière naturelle (fenêtre, baie vitrée, puits de lumière) limiteront d'autant l'emploi de la lumière électrique dans les locaux. Une réflexion a été menée en terme d'isolation. L'idée globale a été de concilier le respect de l'environnement (choix des matériaux, suivi de chantier), la viabilité économique sur le long terme du bâtiment et des équipements, et le critère "social" : la plupart des entreprises de constructions étaient originaires de la métropole. Par ailleurs, toute la plomberie, les peintures et les aménagements d'accueils ont été effectués en interne par les services municipaux!

Sur Croix, début de chantier pour l'EDHEC

Les premiers travaux ont débuté en ce début de mois de juillet. Le chantier devrait durer vingt mois, pour une ouverture de l'EDHEC à la rentrée 2010.

C'est un véritable campus "à l'américaine" qui devrait s'installer sur Croix et Roubaix d'ici un peu plus de deux ans : bureaux administratifs, salles de travail, bibliothèque, mais aussi salle de spectacles, infrastructures sportives, services bancaires. Une véritable "ville dans la ville" qui drainera, sur une année, près 3000 étudiants. Sur 8,5 ha, 45 000 m² de surfaces bâties seront ainsi disponibles, dont 27 000 m² de construction neuve (amphi, bibliothèque, espace de travail en groupe, commerces et équipements sportifs).

L'EDHEC a ainsi souhaité profiter d'un site d'implantation unique, au Nord Est de la métropole, parfaitement desservi par les infrastructures routières et les transports en commun. Pour Croix, c'est une formidable opportunité de développement : outre l'installation espérée de nombreux étudiants (en résidences étudiantes et en logements privés), le tissu commercial devrait s'en voir redynamisé. Près de 150 emplois seront créés et se rajouteront au 200 déjà existants sur le site actuel de l'EDHEC.


EDHEC
BUSINESS SCHOOL
Lille - Nice



- Interview -



L'éclairage de Bernard Six.

Que représente, pour Croix, l'arrivée d'une école comme l'EDHEC sur son territoire ?

"Pour Croix", explique Bernard Six, "le challenge est d'importance : il s'agit d'anticiper l'arrivée d'une école prestigieuse et de ses nombreux étudiants, tout en veillant à préserver la qualité et le cadre de notre ville. Tout l'objet de nos rencontres avec l'EDHEC a été de faire en sorte que le campus soit ouvert sur la ville, et que la ville prenne en compte son installation dans l'élaboration de ses projets futurs. Créer une offre immobilière accessible aux étudiants, revoir le plan de déplacement urbain et promouvoir les transports en commun, via une concertation avec

Transpole, la Communauté Urbaine, le Conseil Général, voilà ce sur quoi nous travaillons. Il nous faut aussi concevoir l'impact d'une population estudiantine sur notre ville, en terme de commerce, de services proposés, d'offre culturelle... En intégrant l'EDHEC dans notre projet de ville, nous éviterons ainsi que Croix ne soit, pour les étudiants, qu'un lieu de cours ou une ville dortoir... Nous espérons les faire participer durablement au dynamisme de notre commune."

Comment se passe la concertation avec les riverains ?

L'arrivée d'un projet de cette ampleur suscite toujours des interrogations. C'est normal. Le coût du projet de l'EDHEC se monte à 75 M d'euros. Si la ville de Croix ne participe pas directement au financement du projet, elle accompagnera néanmoins le développement de l'EDHEC en intervenant sur son environnement (circulation, logement, commerces...) La ville se veut être l'interlocuteur privilégié des Croisiens : une réunion publique d'information s'est d'ailleurs déroulée le 4 juillet en salle Schumann. D'autres devraient suivre. Nous vous tiendrons bien évidemment informé du déroulement du chantier à travers nos supports de communication. Sachez enfin que Mme de Mézerac, 1ère adjointe, et M. Debeunne, Conseiller Municipal Délégué, sont vos élus référents chargés du suivi du projet. Les Comités de Quartier, enfin, sous l'égide de M. Peillon, Adjoint à la Démocratie Par-

ticipative et au Développement Durable, seront le lieu de discussion et d'information régulier des Croisiens, pour ce qui a trait à ce projet, mais aussi à toutes les problématiques locales.

Quel est le phasage du projet ?

Le permis de construire a été accordé, et les travaux devraient démarrer dès début juillet. Le premier arbre planté le 18 juin dernier, en présence de nombreuses personnalités, fut l'occasion de réitérer l'engagement politique fort de l'ensemble des intervenants. Les travaux devraient durer 20 mois, et s'achever pour la rentrée scolaire 2010. Concrètement de nouveaux bâtiments devraient être construits sur le terrain appartenant naguère au siège d'IBM. Les anciens bâtiments devraient être reconvertis. 500 places de parking seront également créées sur le domaine du campus. A noter, et il s'agit d'un engagement fort en faveur du Développement Durable : le chantier sera "propre". Un certain nombre de critères, notamment ceux concernant la limitation des nuisances pour les riverains, ont été défini comme des priorités par l'EDHEC.

**Vous avez des questions ?
Vous souhaitez être tenus informés
de l'évolution du chantier sur Croix ?
Sachez qu'une adresse mail dédiée
au projet EDHEC vient
d'être créée en Mairie :
projetedhec@ville-croix.fr**

Crédit photos de l'Edhec

A LA MJC

Maison pour tous

Saison 2008/2009
Demandez le programme!

La MJC, c'est plus de 50 activités de 3 ans à l'âge adulte et dans tous les domaines, scientifiques, culturels, sportifs, artistiques, musicaux

INSCRIPTIONS POUR LA SAISON

Les inscriptions aux activités de la MJC/maison pour tous de Croix pour la saison 2008/2009 auront lieu :

- A partir du lundi 16 juin pour les adhérents inscrits cette saison
- A partir du jeudi 26 juin pour les nouveaux adhérents et durant tout l'été (dans la limite des places disponibles)

Rencontre avec les animateurs d'activités : du 15 au 20 Septembre 2008

Reprise des activités : le lundi 22 Septembre 2008 (sauf la couture qui reprend le lundi 25 août après midi)

Horaires d'été de la M.J.C.

Ouverture du secrétariat de 9h à 12h et de 14h30 à 18h
Fermé le lundi matin, le samedi, le dimanche

Renseignements et inscriptions à la MJC :
93, rue Jean Jaurès
Tél. 03.20.72.42.12
www.mjcroix.com

Théâtre de La Guignotte

Spectacles par le théâtre de la Guignotte,
Centre Culturel Jacques Brel, rue Jean Baptiste Delescluse
Tarifs : 3 € et 2,50 € • Horaire des séances : 14 h 30 et 16 h 30
Info et réservations : 03 27 86 31 53 ou 06 77 23 14 80

Mercredi 9 juillet



"Martin, le petit pêcheur"

14h30 et 16h30

Mercredi 16 juillet

"Le jardin des 5 sens"

14h30 et 16h30



Mercredi 23 juillet

Le Petit Chaperon Rouge

14h30 et 16h30

Sur internet : miniottes@wanadoo.fr • Consulter le site : www.miniottes.fr

Stage d'été • 17 juillet de 9h à 17 h

Stage fabrication d'une marionnette pour les enfants de 6 à 11 ans

Tarif : 25 €

Prévoir un pique-nique et des vêtements qui ne craignent rien

Inscription au 03.27.86.31.53 ou

miniottes@wanadoo.fr

Les Miniottes

miniottes@wanadoo.fr 14/05/2008



Cette page est réservée à l'expression politique des deux listes qui composent le Conseil Municipal et ce, sous leur seule responsabilité.

Liste d'Union Pour l'Avenir de Croix

Majorité

"Penser le développement durable, c'est bien, le faire c'est encore mieux !!"

Nous avons souhaité engager la ville de Croix dans une démarche de développement durable autour de deux questions : quel environnement souhaitons-nous offrir aux Croisiens dans les années et les siècles à venir ?

Comment remettre l'homme au coeur de cet environnement ? Cette problématique passe par une réflexion autour de notre nouvelle façon de vivre ensemble, et sur nos responsabilités individuelles et collectives quant à la gestion de nos ressources, quant au respect de notre cadre de vie... Nous devons appréhender la question du logement, de la restauration, du déplacement urbain, de manière globale et transversale... Croix a de superbes atouts et un maître mot : DIVERSITE : diversité sociale avec des quartiers très différents, DIVERSITE géographique, avec son métro, son tramway, son TGV et sa situation privilégiée au coeur de grands axes, DIVERSITE générationnelle avec notamment l'arrivée d'une grande école de management à l'horizon 2010... DIVERSITE économique avec l'implantation de grandes entreprises et le dynamisme de ses commerces de proximité...

Mais l'important n'est pas de se satisfaire de ces quelques avantages. Il faut profiter de ces atouts pour aller encore plus loin... Nous sommes face à de véritables défis pour les années à venir. Les questions d'environnement sont intimement liées aux problématiques économiques et sociales. Divers projets sont engagés en ce sens : recyclage des déchets, propreté urbaine, sensibilisation des écoles... Sur ces sujets, nos enfants ont de véritables réflexes qui nous rappellent à nos responsabilités... Que doit-on faire pour agir, ensemble, pour le bien commun ?

Nous disposons de nombreux leviers pour inciter les éco comportements. A Croix, nous avons choisi la sensibilisation, la formation et surtout la responsabilisation....

L'agenda 21 que nous allons engager à la rentrée va impliquer tous les acteurs de Croix : habitants, comités de quartier mais aussi associations, commerçants et acteurs économiques... Ensemble, nous allons réfléchir à un nouveau mode de développement pour Croix dans les années à venir !! Alors à vos agendas, nous vous attendons !!

Didier Peillon
Adjoint au Développement durable
et à la démocratie de proximité.

Vivons Notre Ville Autrement

Opposition

Ce mois de juin a été émaillé d'événements autour des enfants : cela a commencé par une visite à l'Assemblée Nationale des élèves de l'école Kléber, puis ce furent les fêtes au cours desquelles chaque enfant a donné le meilleur de lui-même, pour le plus grand plaisir de tous.

Le 3 juin était un grand jour pour la classe de CM2 que j'ai pu accueillir, avec le député Dominique Baert à l'Assemblée. Après une visite du palais bourbon, les enfants accompagnés de la directrice de l'école et de leur institutrice ont pu se rendre dans l'hémicycle et ont assisté aux questions posées par les députés aux membres du gouvernement. Attentifs et silencieux les enfants se sont montrés intéressés et, au cours de la visite des différents salons, ils sont allés de découverte en découverte et ont pu remonter le fil de l'histoire avec leur guide.

C'est, pour tous ces enfants un bel apprentissage de la citoyenneté, nul doute qu'ils auront beaucoup à raconter ! J'espère qu'ils en garderont un bon souvenir.

Puis ce furent les fêtes d'écoles, résultat de projets conduits tout au long de l'année qui permettent aux enfants de préparer un spectacle de qualité. Les thèmes abordés étaient en quelque sorte, le reflet de la société : l'environnement, le développement durable ou encore la diversité, l'ouverture, la tolérance...

L'investissement des enseignants est important, et ils sont très soutenus par les parents d'élèves. On sent une vraie mobilisation autour de ces fêtes, et visiblement un plaisir partagé.

Grâce aux interventions d'un professeur de l'école de musique dans les écoles, nous avons pu apprécier de vraies chorales d'enfants, un régal.

Espérons que la réforme de l'éducation nationale qui prévoit une remise en cause des cycles, permettra la continuité de l'enseignement artistique, ainsi que l'éducation à la sensibilité littéraire qui contribuent à l'épanouissement de nos enfants.

En attendant la rentrée, je leur souhaite de bonnes vacances !

Francine LANGEVIN
Présidente du groupe "Vivons
notre ville autrement"
Conseillère municipale
Députée suppléante

Dans ma ville propre Je

respire



**TU RECYCLES,
OU TU SACCAGES ?**