

# Vivre à Croix

Journal municipal d'information

N° 34 DECEMBRE 89



## DROITS DE L'HOMME DEVOIRS DU CITOYEN

**N**ous avons célébré, cette année, le bicentenaire de la Révolution Française, et notamment rappelé la proclamation des Droits de l'Homme, qui demeure l'une de nos références.

**V**ous permettrez cependant, au Premier Magistrat de la Commune, de souligner, au terme de cette année, combien les devoirs du citoyen sont étroitement liés à la vie quotidienne et au bien-être des habitants de notre Cité.

**D**ans ce court article, je ne veux pas faire allusion à ce que je crois, mais à ce que l'on me dit, dans mes permanences, au sein de la Municipalité, mais aussi et surtout dans les contacts multiples que j'ai avec la population. Que me dit-on ? On me parle, bien entendu, de la circulation. Des voitures mal stationnées. De celles qui brûlent les feux rouges. Des automobilistes qui se moquent des piétons, tandis que les automobilistes se plaignent du comportement des piétons, qui traversent les rues la nuit, n'importe où. Des gamins et parfois des adultes, qui roulent sur les trottoirs, en sens interdit. Des mobylettes qui ne sont pas éclairées. Des



A compter du 1er Janvier 1990

Les Services de l'Hôtel de Ville accueilleront les Croisiennes et les Croisiens pour un service minimum administratif

**LE MERCREDI**

de 8 h 00 à 12 h 00 et de 13 h 30 à 17 h 30

mobylettes qui n'ont pas de silencieux et qui réveillent les citoyens, les malades, les vieillards, la nuit.

**T**out le monde parle de l'environnement, des papiers gras, des arbres arrachés, des graffitis dans les ascenseurs des H.L.M.

Bref, tout le monde parle de civisme. Mais la liberté, à laquelle nous attachons tant de prix - et nous en avons un exemple extraordinaire et fabuleux dans les Pays de l'Est - la liberté, c'est de loin, le bien plus précieux de tous. Mais la liberté s'arrête là où commence celle des autres.

**L**es Droits du Citoyen ?

Dans nos pays libres, ils sont extraordinaires. Toute atteinte à la liberté nous apparaît inconcevable. Mais le civisme, c'est aussi le respect de nos différences.

Si j'en crois ce que l'on me dit, je crois vraiment que nous serions plus heureux si nous pensions davantage aux autres, et autant à nos devoirs qu'à nos droits. Je crois sincèrement que c'est la condition d'un bonheur per-

sonnel. Les fêtes de fin d'année sont proches. Soyez heureux, en famille, entre amis. Soyons fraternels et chaleureux, plus que jamais. Et, comme disent les chansons d'anniversaire, que l'Année 1990 "vous apporte le bonheur".

**Francis DEBEUNNE**  
Maire de Croix



# IL FAUT DEFENDRE LE VERSANT NORD-EST

Plusieurs reprises nous avons informé nos Concitoyens des efforts déployés par l'Association des Communes du VERSANT NORD-EST, pour tenter de remédier aux difficultés de l'activité économique de notre Agglomération, et aux conséquences sociales que celles-ci engendrent.

Point n'est besoin de rappeler toutes les actions entreprises ces dernières années, en direction des Pouvoirs Publics. La Presse Régionale et locale s'en est fait l'écho. Elle a souligné en maintes circonstances le combat engagé par les Maires du VERSANT NORD-EST, appuyés et confortés par leurs Conseils Municipaux respectifs.

Les très récents licenciements, que nous ne pouvions accepter sans réagir, ont constitué un nouveau détonateur, le point de départ de nouvelles interventions et manifestations. Car nous avons le sentiment très net de ne pas être entendus, des responsables politiques nationaux, qui ne mesurent pas la gravité de notre situation et ses conséquences sur la vie de tant de foyers.

Au fait, le VERSANT NORD-EST, comment est-il perçu et situé dans l'Hexagone ? Interrogez les Arrageois, les Calaisiens, les Boulonnais, personne ne sait ! C'est une appellation de technocrate qui, avec le temps, s'est heureusement imposée, dans nos journaux, et on peut le penser, dans l'esprit de nos Dirigeants Communautaires, et peut être des Elus Régionaux, mais ce n'est pas suffisant.

C'est une partie importante de l'Agglomération de ROUBAIX-TOURCOING, qui rassemble dans une Association, neuf Communes, outre les deux principales, les Villes d'HEM, CROIX, WASQUEHAL, LEERS, RONCQ, NEUVILLE-EN-FERRAIN, LYS-LEZ-LANNOY, Globalement, 300.000 Habitants.

CROIX n'a pas à supporter, tous les handicaps qui assaillent le NORD-EST dans son ensemble, mais il n'est pas sans intérêt de savoir pourquoi nous sommes solidaires du VERSANT NORD-EST. Il y a, à cela, deux raisons : la première, c'est que, quand une ville comme la nôtre est contiguë à celle de ROUBAIX et à celle de WASQUEHAL, il est évident, que les problèmes des uns réagissent sur les problèmes des autres.



Photo : "La Voix du Nord"

Seconde raison : les problèmes du VERSANT NORD-EST sont totaleme nt méconnus depuis trente ans. La situation qui est faite à notre Agglomération est injuste, et nous allons démontrer pourquoi.

L'Industrie textile est dominante. C'est notre fierté, et c'est, parfois, notre faiblesse.

L'Industrie Textile française souffre de la mévente du fil à tricoter qui diminue sensiblement, ce qui met en difficulté les filatures de laine, et ce qui a des répercussions sur l'activité du peignage et même du négoce.

L'Industrie textile présente une caractéristique essentielle. Sur l'ensemble de ses effectifs, 70 % sont des O.S... Donc, la moyenne générale des salaires est faible. Elle est inférieure, d'environ 25 %, aux traitements des mineurs et à ceux de la sidérurgie.

Que les Pouvoirs Publics fassent l'effort de comparer, avec tous les moyens techniques dont ils disposent, les salaires distribués dans l'Industrie Textile du VERSANT NORD-EST, dans le Bassin minier, et dans les Bassins sidérurgiques, qu'ils comparent les systèmes de protection sociale, et qu'ils en tirent les conséquences.

Les divergences sont énormes ; le Bassin Minier bénéficie, depuis longtemps, des primes à la conversion. Il en est de même des bassins sidérurgiques. La prime à l'aménagement du territoire, P.A.T. valable pour toute la région, sauf la Flandre et la Métropole n'a été attribuée, récemment, à ROUBAIX-TOURCOING, qu'à titre dérogatoire.

Certes, les régions textiles ont bénéficié d'un Plan Textile en 1982 et

1983, qui diminuait les charges sociales et favorisait les investissements. Ce plan a été efficace, mais il a été annulé par BRUXELLES. Pourquoi, parce qu'il était moins "astucieux" que le plan Belge, et ne correspondait pas aux directives communautaires. Aujourd'hui, l'Industrie textile belge est florissante. Elle exporte 75 % de sa production. L'autoroute de LILLE à GAND est bordée d'usines textiles neuves.

Donc, il faut protester, attirer l'attention se montrer vigilant. Diverses mesures ont été prises - que la presse quotidienne a signalées avec abondance -. Nous n'y reviendrons donc pas. Mais elles sont, de toute évidence, insuffisantes. Ce n'est pas avec 50 millions de Francs, tout compris, qu'on va sauver notre Agglomération. En raison de la fermeture des Chantiers Navals de DUNKERQUE, on a alloué 200 000 F à chaque salarié licencié. On a créé une "zone d'entreprises", et, pour attirer les investisseurs, on a prévu une exonération de l'impôt sur les bénéfices pendant dix ans !

Ces différences de traitement ne sont pas tolérables. C'est pourquoi la Ville de CROIX a protesté, parce qu'elle sait que certains de ses habitants sont victimes de cette situation injuste. C'est pourquoi la Ville de CROIX est solidaire du VERSANT NORD-EST. C'est pourquoi elle considère que ce qui a été obtenu n'est qu'une ébauche de solutions plus vastes, plus précises, et plus efficaces.

Pour toutes ces raisons, nous sommes décidés à poursuivre le combat dans la solidarité de notre Agglomération.

Francis DEBEUNNE

# SERVICES TECHNIQUES : UN MODELE



V.A.C. : "Monsieur BASTIEN, tout le monde sait, à Croix, que vous vous occupez de beaucoup de choses, en votre qualité de responsable des services techniques. Mais j'aimerais bien savoir, si je puis dire, à quoi vous passez votre temps".

M. BASTIEN : "Je suis, effectivement, responsable de la "Division 4", ce qui veut dire que je m'occupe des travaux et de l'urbanisme".

V.A.C. : "Pouvez-vous détailler un peu ?"

M. BASTIEN : "Le secteur des travaux comprend : les problèmes de voirie, l'environnement, la propreté, les espaces verts, l'entretien, l'hygiène, l'insalubrité, l'entretien et la construction des bâtiments communaux.

Du côté de l'urbanisme, j'ai en charge les problèmes des permis de construire (ou de démolir), les ventes d'immeubles, qu'on appelle, dans le jargon administratif, la déclaration d'intention d'aliéner (DIA), les lotissements, la gestion du POS (Plan d'Occupation des Sols), et la gestion du cadastre".

V.A.C. : "Tout cela entraîne le concours de services administratifs..."

M. BASTIEN : "Bien entendu. Il faut payer les entreprises qui travaillent pour la Ville, et examiner, auparavant, leurs factures. Il faut gérer les marchés publics, les marchés de gré à gré, les marchés par adjudication".

V.A.C. : "Que veut dire l'expression : "Marché de gré à gré" ?"

M. BASTIEN : "Cela concerne les marchés de peu d'importance que le Maire conclut directement, avec l'accord de la Municipalité, bien entendu, avec tel ou tel entrepreneur ou tel prestataire de services. Le plafond est limité à 350 000 F".

V.A.C. : "Mais quelle est l'importance de votre service pour réaliser l'ensemble de ces travaux ?"



## 82 PERSONNES

M. BASTIEN : "A l'heure actuelle, 82 personnes. Mais il faut distinguer les travaux exécutés en régie, et le service d'études et de travaux neufs".

V.A.C. : "Qu'en est-il des travaux de régie ?"

M. BASTIEN : "Ils sont placés sous l'autorité de M. DUBOIS, et sont effectués par du personnel communal, répartis dans trois ateliers : ceux qui se trouvent en mairie, rue Holden, rue de Maubeuge.

M. DUBOIS est aidé dans sa tâche par quatre contremaîtres : MM. Pierre OTTEVAERE, Gérard VANSTEENKISTE, Jean-Claude BOSC, et Claude VERMEULEN".

V.A.C. : "De quoi s'occupent tous ces messieurs ?"

## M. VERMEULEN

M. BASTIEN : "M. Claude VERMEULEN s'occupe des transports des élèves des écoles, des piscines scolaires, des clubs sportifs, des transports de personnes âgées. S'agissant de transport, il s'occupe évidemment des garages. Mais sa tâche ne s'arrête pas là. A Croix, la vie associative est intense. Il y a toujours des fêtes et des réceptions. Il faut installer des tribunes, des podiums, placer des

chaises (et les remettre en place après la cérémonie !), établir des tableaux d'affichage, etc.

Il y a aussi le problème du sablage des routes. Nous avons eu un beau printemps, et un bel été. Mais l'hiver s'annonce rude, il faudra faire face. Il y a, enfin, le balayage des caniveaux et des rues. Je vous en reparlerai".

V.A.C. : "De quoi s'occupe M. BOSC ?"

## M. BOSC

M. BASTIEN : "D'abord, des espaces verts. Et ce n'est pas rien ! La Ville de Croix compte dix hectares d'espaces verts, 1 800 arbres d'alignement, 70 000 fleurs plantées tous les ans".

V.A.C. : "D'où viennent ces fleurs ? Le chiffre est impressionnant. Vous les achetez ?"

M. BASTIEN : "Evidemment pas. C'est le fruit des serres municipales. J'ajoute qu'en plus des espaces verts il faut prendre en compte l'entretien du cimetière. Pour simplifier, disons qu'il y a trois secteurs bien délimités : le Centre, le Nord, et le Sud".

V.A.C. : "Quel est le rôle de M. VANSTEENKISTE ?"

## M. VANSTEENKISTE

M. BASTIEN : "De s'occuper du chauf-



# SERVICES TECHNIQUES : BONNE GESTION



fage, de la plomberie, de l'électricité. La Ville de Croix compte... 45 chaufferies, entretenues par un électromécanicien, et dont le fonctionnement est surveillé dès... 6 heures du matin. Il faut chauffer, ne l'oubliez pas, les bâtiments des écoles, les bâtiments communaux, la mairie, la salle des fêtes (le cas échéant), les salles de sport, les foyers pour personnes âgées, la perception, les crèches, les services de la PMI, l'Eglise Saint Martin, le CCASS, etc.

A ces travaux s'ajoutent ceux qu'imposent, notamment, les fêtes, du point de vue de l'électricité. Pas question qu'un conférencier se trouve plongé dans l'obscurité, que le bon déroulement d'un film soit interrompu, que la sonorisation soit mauvaise..."

V.A.C. : "Tout cela représente un travail considérable".

M. BASTIEN : "Bien entendu. Mais j'attire votre attention sur un point, auquel on ne pense pas. C'est que les fêtes ont lieu, généralement, le week end, et que les agents communaux concernés doivent être présents. Alors, bien sûr, on établit un "roulement". Mais

chaque agent peut considérer qu'il sera bloqué au moins un week end, sinon deux, par mois !"

V.A.C. : "Quel est le rôle de M. OTTEVAERE ?"

## M. OTTEVAERE

M. BASTIEN : "Il s'occupe du secteur de la peinture, de la maçonnerie, de la menuiserie. Comme pour ses collègues, il ne s'agit pas, non plus, d'un mince travail. Dans une maison, vous le savez, il y a toujours à faire. Il en est de même pour les bâtiments communaux qui sont nombreux, souvent vastes, et pas toujours très jeunes. Il faut donc les maintenir ou les remettre en bon état. C'est vrai des peintures extérieures et intérieures. C'est vrai de la menuiserie. C'est vrai, même, de la ferronnerie. Des bâtiments mal entretenus se délabrent vite, et ce n'est pas digne d'une ville moderne qui se veut accueillante. Il faut faire face, bien entendu, aux urgences. Mais il faut, aussi, prévoir. Les travaux à faire sont immuables".

V.A.C. : "Je suis frappé par la variété des tâches qui incombent au service dont

vous vous occupez. En dehors des quatre contremaîtres que vous venez de citer, et du personnel qui les aide, M. DUBOIS n'est-il pas secondé ?"

## 2000 ARTICLES

M. BASTIEN : "Il l'est, notamment par M. PLAISANT qui est, en quelque sorte son adjoint direct. Mais je dois aussi, vous parler du magasin. Il comprend... 2 000 articles !"

V.A.C. : "Ce n'est pas vrai ?"

M. BASTIEN : "Mais si ! Il faut pouvoir répondre aux demandes des services auxquels je viens de faire allusion : la plomberie, l'électricité, la menuiserie, la peinture, la quincaillerie, etc.

A ce propos, je voudrais souligner que l'informatique est entrée dans nos services. Je puis vous dire qu'à partir du bon de travail jusqu'à la fin du chantier, nous sommes en possession de tous les éléments utiles. Nous connaissons le prix de revient exact. Nous sommes en mesure d'effectuer, en fin d'année, un bilan d'activité, ventilé opération par opération, en distinguant les frais de personnel et les fournitures !"

# SERVICES TECHNIQUES : EFFICACITE



V.A.C. : "En dehors des travaux effectués en régie, vous m'avez parlé du service des Etudes et des Travaux Neufs, et du suivi du travail effectué par les adjudicataires. De quoi s'agit-il exactement ?"

## VOIRIE COMMUNALE

M. BASTIEN : "Il y a, d'abord, ce qu'on peut appeler la voirie communale. Vous savez que, depuis que la Communauté

Urbaine de Lille a été créée, c'est elle, et non pas la Commune, qui prend en charges le problème des voiries. Mais pas de toutes les voiries. C'est le cas, par exemple, des impasses, des parkings, des réhabilitations, des réalisations, des démolitions (en centre ville notamment), qui entraînent des voies nouvelles.

Mais il y a, aussi, les études d'éclairage public, les études d'aménagement paysager, les études de bâtiment à

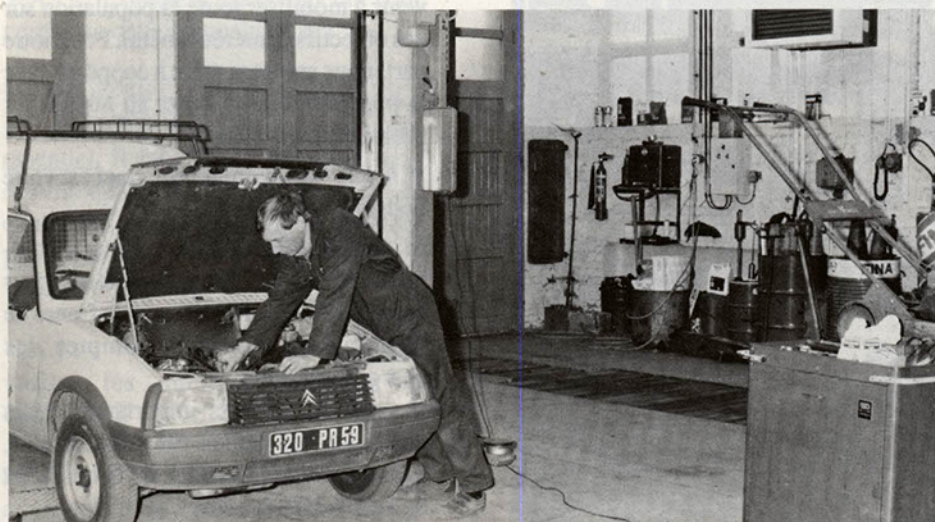
construire (avec, souvent, le concours d'un architecte), les études pour l'aménagement ou le remplacement des chaufferies. Il y a enfin, le suivi des chantiers. Tout cela est sous la responsabilité d'un surveillant de travaux principal : M. J.J. VANDERLOOVEN, aidé par deux surveillants de travaux : MM. E. DELIE et M. DEFAUW, d'un dessinateur : M. F. DEVOS".

V.A.C. : "Et la partie administrative comment est-elle organisée ?"

## M. LAGAE

M. BASTIEN : "M. LAGAE s'occupe de toute la partie administrative aidé dans sa tâche par M. LOISEAU pour l'urbanisme, Melle LELIEVRE, Mmes DELECCO et RASSENEUR pour les marchés publics, les contrats, les assurances... Quant à M. Francis WILLAY, il est chargé des problèmes d'hygiène, de la salubrité, des commissions de sécurité, des arrêtés de péril. C'est Mme Christiane COUILLET qui s'occupe du secrétariat".

V.A.C. : "Le bilan que vous dressez - et vous n'avez rien fait d'autre que de me





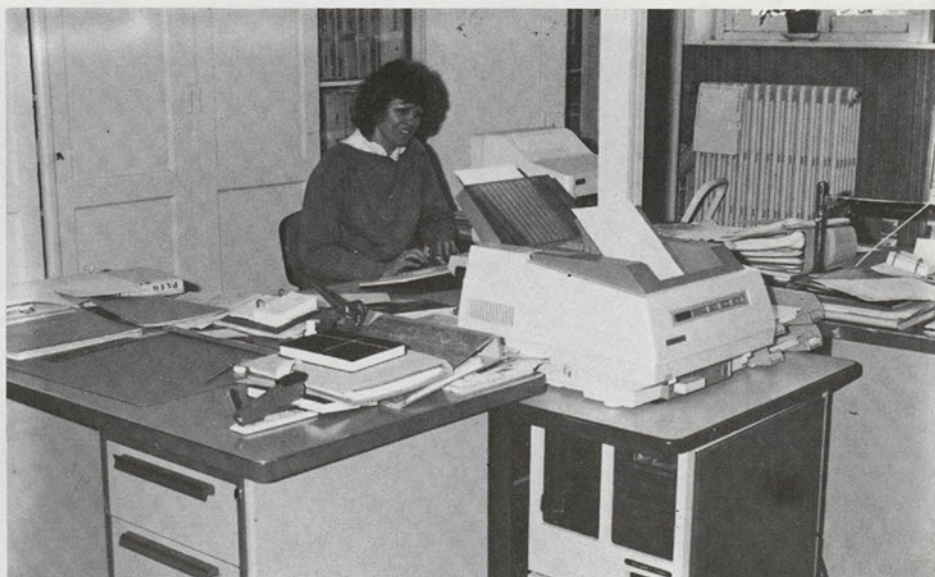
# SERVICES TECHNIQUES : BRAVO !

donner, en définitive, votre organisation, est impressionnant. On est stupéfait par la variété des tâches auxquelles vous faites face avec vos collaborateurs, qui, de toute évidence, forment une équipe soudée, aux compétences variables, et de qualité. Quelles conclusions, quelle philosophie, tirez-vous de toutes ces indications ?"

**M. BASTIEN :** "De part la volonté des élus, avec mes collaborateurs, nous avons conduit, depuis quatre ans, une transformation lente, implacable, pour la modernisation du service, et la responsabilisation des agents qui en font partie.

Nous avons eu recours aux technologies nouvelles : à l'informatique, à la bureautique. Nous avons modernisé les ateliers, réparé, entretenu, remplacé, nos véhicules. Nous nous sommes efforcés d'améliorer les conditions de travail et de donner aux agents de la ville - qui travaillent pour la Cité beaucoup plus qu'on ne le croit -, des locaux dignes de ce nom.

Notre service est un service ouvert. Nous sommes au service du public, à commencer par l'encadrement. Nous sommes très disponibles. Je vous l'ai dit : certains



d'entre eux travaillent le week-end, le dimanche. L'ambiance est bonne. Il y a une bonne entente. Le personnel est jeune : la moyenne d'âge est inférieure à trente cinq ans ! J'ajoute que c'est un service qui sait, et qui veut, se remettre en question".

**V.A.C. :** "Vous êtes en contact constant avec la population ? Comment réagit-elle ?"

**M. BASTIEN :** "Je vais vous conter une anecdote. Dans toutes les villes de

quelque importance, et c'est quand même le cas de Croix ! - le problème du balayage et du nettoyage des trottoirs, des caniveaux, est souvent quasiment insoluble, en tout cas souvent très difficile, parce que les automobilistes laissent leur voiture sur place et empêchent la balayeuse de passer. Je puis vous citer des cas, encourageants, de prise de conscience des riverains à ce problème. Certains se sont investis, dans leur quartier, pour aller voir les voisins, pour les inciter à bouger leur voiture pendant une courte durée. Ils ont placé des papiers dans les boîtes aux lettres. De tels exemples sont très encourageants. Il faudrait parvenir à mobiliser toute la population sur des objectifs d'intérêt général. Pour notre part, nous sommes prêts à coopérer avec la population pour régler au mieux les problèmes difficiles".

**V.A.C. :** "Un dernier mot, quel est votre budget ?"

**M. BASTIEN :** "Il faut compter 15 millions de francs d'investissement pour l'année 1989, et 12 millions de francs de fonctionnement sans compter les charges salariales.

Il s'agit de sommes importantes. Mais elles sont bien gérées. Elles sont en plus, à la mesure de la variété, de la qualité et de l'efficacité des services rendus.



# LA RESTAURATION A DOMICILE AURA LIEU TOUTE LA SEMAINE A PARTIR DU 1er JANVIER 1990



M. J.C. DELCOIGNE

V.A.C. : "Monsieur DIONNET, je sais que vous avez proposé la distribution à domicile, pour les personnes âgées, toute la semaine, dimanche et jours fériés compris".

M. DIONNET : "Oui. Je l'ai demandé, parce que cela correspondait à un besoin réel des personnes âgées, et tous les élus m'ont approuvé. Cette amélioration figurait à notre programme".

V.A.C. : "Quelle a été l'évolution de ce service ?"

M. DIONNET : "Je rappellerai d'abord qu'en 1983, la Ville de Croix servait 14 repas à domicile. Nous en servons maintenant cent cinquante".

V.A.C. : Comment avez-vous fait pour permettre cette augmentation ?"

M. DIONNET : "MM. ROTSAERT ET DELCOIGNE ont joué un rôle essentiel. Il faut rendre hommage aux efforts qu'ils ont accomplis pour la qualité des menus, pour leur variété, leur présentation. Ce sont des collaborateurs vraiment excellents".

V.A.C. : "Vous n'allez pas faire travailler les agents concernés le dimanche ?"

M. DIONNET : "Non. Le principe qui a été retenu, c'est celui d'une distribution



M. G. ROTSAERT

des repas toute la semaine, avec une distribution supplémentaire le samedi, afin de couvrir également le dimanche".

V.A.C. : "Vous avez dû engager des dépenses supplémentaires ?"

M. DIONNET : "Non. Nous avons évité l'achat d'un véhicule supplémentaire. Comment ? En utilisant des conteneurs isolants. Et nous avons ainsi économisé 60 000 F. Par contre pour les frais de fonctionnement, M. ROTSAERT a retenu un surplus nécessaire de 30 heures par semaine, pour faire face aux différentes charges supplémentaires. J'ajoute que les conteneurs peuvent également servir pour les scolaires certains jours, ou les centres aérés".

## FOYERS - RESTAURANTS

M. DIONNET : "Les personnes qui le souhaitent pourront commander un repas à emporter le vendredi pour le samedi".

V.A.C. : "Je suis persuadé que ces dispositions nouvelles seront très appréciées. Merci".

## LES BENEFICIAIRES

Quels sont les bénéficiaires ?

- Les personnes âgées, sur prescription médicale.
- Les retours d'hospitalisation.





# LES CLASSES DE CROIX EN VADROUILLE



**L**es élèves des Ecoles Primaires Croisiennes peuvent d'ores et déjà sortir leurs cahiers de texte et leurs plus belles plumes pour y inscrire les dates des prochaines classes de découverte qui les emmèneront hors des frontières de notre Région.

Du 19 mars au 6 février, ce sont les classes de neige qui inaugurent ce programme de découvertes fort alléchant. Quatre classes primaires partent à l'assaut des montagnes savoyardes avec skis, bâtons et cartables sur le dos. Cours classiques au tableau noir le matin, cours de ski sur pistes blanches l'après-midi seront ainsi proposés aux élèves de Jean Jaurès, Jean Zay et Victor Hugo, à la Mersery, non loin du lac Léman. Les CM2 de Jeanne d'Arc connaîtront, quant à eux, les joies de la neige du côté de Bonneville, toujours en Haute-Savoie. Le déplacement se fait par train. Un car est ensuite mis à la disposition des enfants. **990 Frs** : c'est le montant de la participation financière demandée aux parents.

Du 15 au 25 mai, des classes primaires de l'école Kléber iront voir ou revoir la Normandie, en séjournant à Gouville-sur-Mer. Une découverte du monde de la pêche, des maraîchages et des laiteries environnantes pour des classes de mer au grand air. La participation est de **550 Frs**.

**A** l'approche des grandes vacances, ce sont ensuite des classes vertes qui seront proposées, du 7 au 23 juin à Treignac, en Corrèze. Trois classes primaires (de Jean Zay, Jean Lebas et de Jeanne d'Arc) étudieront sur le terrain la vie rurale. Les cours de sciences naturelles se donneront "en direct", dans les forêts de la région. C'est quand même plus agréable de découvrir la faune et le flore autrement que par les photos d'un livre de classe... Ici, la participation s'élève à **990 Frs**, par personne, avec toujours un bus à disposition.

## UNE CLASSE EUROPEENNE

La nouveauté dans ce programme de classes de découverte, c'est

le lancement cette année d'une "classe européenne" qui devrait permettre à de tout jeunes élèves de se familiariser avec la langue la plus parlée dans le monde : l'anglais. Du 2 au 15 juin, des enfants de l'école Malraux traverseront le "Channel" pour vivre quelques jours au sein de l'internat de Stowmarket, près de Cambridge, en Grande-Bretagne. Des cours d'anglais sont prévus, "of course", mais ce voyage sera aussi pour eux une occasion de découvrir un autre mode de vie, une autre culture tout en pratiquant une langue bien vivante. (Participation : 990 Frs, 96 Livres !).

**C**e projet concrétise en quelque sorte l'action engagée auprès de certaines écoles Croisiennes en faveur de l'apprentissage des langues étrangères. Des classes de CM 2 sont en effet initiées deux heures par semaine au choix à l'anglais ou à l'allemand. Ces expériences tentées par différentes écoles françaises devraient être renouvelées et multipliées en cas de succès. L'Europe arrive à grands pas, il serait dommage de supprimer les barrières douanières sans supprimer celles des langages...





# OPERATION VILLAGES ROUMAINS



**A** propos des bouleversements que connaissent les Pays de l'EST de l'EUROPE, jusqu'à présent liés à l'U.R.S.S., il est intéressant de souligner que le Conseil Municipal de CROIX avait, par délibération du 20 Juin 1989, décidé de se porter "Commune Adoptive" d'un Village Roumain.

Le Conseil Municipal, dans son unanimité, entendait ainsi s'associer à l'opération Villages Roumains FRANCE, dont l'objectif est d'alerter les Français sur le péril qui menace actuellement le territoire roumain, le Président CEAUCESCU ayant décidé

de l'exécution d'un plan tendant à faire disparaître toute trace du passé Roumain, par la destruction systématique de 8 000 Villages sur les 13 000 que compte la Roumanie, et par voie de conséquence, la déportation de 10 millions de personnes.

**A**insi donc, le 12 Octobre, nous avons été informés que ce projet avait été retenu et que la Commune de LAPANESTI, située au Centre de la Province de PRAHOVA, à 13 kms au Nord de la Ville de PLOIESTI, nous était désignée.

La Province de PRAHOVA est

située en VALACHIE, dans la plaine de MUNTENIE, au Nord de BUCAREST.

La Municipalité prend contact avec la coordination française pour les actions à entreprendre, souhaitant que l'opération Villages Roumains soit véritablement une réussite au niveau Européen.



## UN CROISIEN A L'HONNEUR



**C**roix, on le sait, a le privilège, depuis peu, d'avoir sur son territoire le siège social du groupe Auchan, dont tout le monde connaît l'importance et les caractéristiques, tant au niveau social qu'économique.

C'est le deuxième "Grand" de la distribution française, derrière Carrefour, mais devant Casino. Quarante quatre mille cinq cents personnes, dans le groupe - dont 7 000 à l'étranger. Auchan est présent en Espagne, en Italie, et aux Etats-Unis.

Directeur Général du Groupe M. Jacques MARCELLIN vient d'être nommé Chevalier de la Légion d'Honneur.

Rien ne prédisposait ce Méridional originaire de Toulouse, Ancien Elève de l'Institut d'Etudes Politiques de Toulouse et Licencié en Droit, fils de commerçant, à monter dans "les brumes du Nord".

**D**'abord spécialiste du Commerce au Ministère de l'Economie et des Finances, de 1963 à 1969, M.

MARCELLIN fut rapporteur adjoint de la Commission des Comptes Commerciaux. Il prit aussi une part active à l'adoption de méthodes statistiques qui permettent de mieux appréhender la distribution.

Jacques MARCELLIN, "haut fonctionnaire", passe alors au secteur privé. Il entre au Directoire du Printemps. Il devient ensuite Vice-Président d'Euromarché. Gérard MULLIEZ repère cet homme de grande qualité, et l'appelle au près de lui pour assurer la direction générale du groupe Auchan.

Et c'est ainsi que Jacques MARCELLIN vit à Croix, à 53 ans, avec sa femme et ses deux enfants.

La Ville de Croix s'honore d'avoir un Croisien de cette qualité, et le félicite pour la distinction dont il vient d'être l'objet.



# "CH'TIMI 89" EST MORT...



Photo "Nord Eclair": "Une Artiste en pleine forme"



Photo "Nord Eclair": "Sous un chapiteau bondé"



Photo "Nord Eclair": "Où le repas fut régalien"



# VIVE "CH'TIMI 90"

Comme l'a annoncé la précédente édition de ce journal, c'est durant le week-end des Samedi 14 et Dimanche 15 Octobre derniers que s'est déroulée la Grande Fête "CH'TIMI SANS FRONTIERE".

Celle-ci a obtenu un très grand succès sous le chapiteau implanté sur le Terrain Deryck du Stade H. Seigneur.

La soirée du Samedi a rassemblé quelque... **TROIS MILLE personnes** qui assistèrent au spectacle de variétés dont **Catherine LARA** tenait la vedette. Le Dimanche ce sont plus de **1500 personnes** qui se sont retrouvées pour applaudir les Artistes locaux présentés par les dix Villes adhérentes à l'Association "CH'TIMI SANS FRONTIERE" et consommer le très frugal repas. Les organisateurs remercient les équipes ayant représentées CROIX à "CH'TIMI SANS FRONTIERE", ainsi que les bénévoles ayant contribué à la réussite de la manifestation. Merci également à nos artistes locaux : le duo de claquettes de la Maison pour Tous.

Les Croisiennes et les Croisiens pourront ci-dessous prendre connaissance, des différents résultats et comparer leurs billets de tombola s'ils n'ont pas encore retiré leurs lots à l'Office Culturel de Croix, 68 rue Jules Guesde à Croix. Le 31 Décembre, il sera trop tard.

## RESULTATS DE LA TOMBOLA

Les billets dont les numéros sont inscrits ci-dessous sont gagnants.

Tout lot non retiré au 31 Décembre 1989 sera perdu.

1316 - 730 - 74 - 3273 - 3082 - 1775 -  
673 - 2364 - 1350 - 1323 - 2660 - 684 -  
1110 - 206 - 2181 - 2663 - 1950 -  
1359 - 196 - 1823 - 1908 - 2690 -  
2068 - 1761 - 586 - 2812 - 1818 - 480 -  
105 - 1086 - 1113 - 2210 - 1169 - 731 -  
2964 - 1349 - 2212 - 2393 - 1631 -  
1389 - 618 - 240 - 1511 - 1498 - 2521 -  
1414 - 954 - 3271 - 3119 - 534 - 2860 -  
1382 - 763 - 2175 - 244 - 2071 - 54 -  
2021 - 1182 - 2026 - 1150 - 2916 -  
588 - 764 - 3022 - 1214 - 1172 - 1165 -  
208.

Les numéros sont classés par ordre d'importance des lots.

## PALMARES CROISIEN

|                 |               |
|-----------------|---------------|
| BELOTE          | 6ème 5 points |
| BOURLES         | 8ème 3 points |
| CHIFFRES 8      |               |
| LETTRES         | 8ème 3 points |
| CYCLOTOURISME   | 5ème 6 points |
| JUDO            | 5ème 6 points |
| NATATION        | 2ème 9 points |
| PECHE           | 8ème 3 points |
| PETANQUE        | 2ème 9 points |
| TENNIS          | 2ème 9 points |
| TENNIS DE TABLE | 4ème 7 points |

## LES RESULTATS

|           |                 |
|-----------|-----------------|
| WASQUEHAL | 1er 74 points   |
| ROUBAIX   | 2ème 69 points  |
| LYS       | 3ème 64 points  |
| CROIX     | 4ème 60 points  |
| RONCQ     | 4ème 60 points  |
| NEUVILLE  | 6ème 56 points  |
| MARCQ     | 7ème 50 points  |
| TOURCOING | 8ème 46 points  |
| MOUSCRON  | 9ème 45 points  |
| MOUVAUX   | 10ème 29 points |

Photo "Nord Eclair": "Lors de la proclamation des résultats"





# 32ème RECENSEMENT GENERAL DE LA POPULATION POUR PREPARER L'AVENIR, TOUT LE MONDE COMPTE

## LE RECENSEMENT : UNE PHOTOGRAPHIE DE LA POPULATION

Le 5 Mars 1990 débute le 32ème recensement de la Population. Le Recensement a lieu tous les 7 ou 8 ans.

Recenser les habitants de la France, c'est d'abord les compter. C'est aussi connaître la structure par âge, les professions exercées, la formation reçue, les conditions de logement... C'est une photographie de chacune des 36 500 Communes.

## UNE IMAGE DU PRESENT POUR PREPARER L'AVENIR

Pour chaque Commune, le recensement est une base indispensable pour déterminer les besoins en écoles, crèches, maisons de retraite, routes, équipements culturels et sportifs, etc.

## LE RECENSEMENT EST OBLIGATOIRE

Toute personnes résidant en France doit être recensée. Les réponses sont strictement confidentielles et seront traitées de façon anonyme.

## LA REUSSITE DU RECENSEMENT DEPEND DE CHACUN DE NOUS

Chacun de nous compte. A partir du 5 mars, un agent recenseur envoyé par la Mairie rendra visite à chaque foyer. Il sera muni d'une carte officielle, signée du Maire. Il distribuera des imprimés à remplir : une feuille de logement, un bulletin individuel pour chaque personne vivant dans un même foyer. De l'exactitude des réponses de chacun dépendra la qualité du recensement. Les premiers résultats du recensement seront connus dès le mois de juillet.

32ème Recensement de la Population réalisé par votre Mairie et l'INSEE

## INFORMATIONS PRATIQUES SUR LE RECENSEMENT DANS LA COMMUNE

### PRESENTATION DE L'AGENT RECENSEUR

Un agent recenseur passera chez vous dans le courant du mois de mars. Il annoncera sa visite par une affichette



MARS 1990

## 32ème RECENSEMENT GENERAL DE LA POPULATION POUR PREPARER L'AVENIR, TOUT LE MONDE COMPTE

placée dans les halls d'immeubles collectifs, chez les Commerçants du quartier, à la Mairie.

L'agent recenseur sera muni d'une carte officielle tricolore avec photo d'identité. Il déposera lors d'une première visite les questionnaires à remplir ainsi qu'une notice d'information ; il viendra les reprendre quelques jours plus tard et vérifiera qu'ils sont correctement remplis. Vous pourrez lui demander aide ou conseil ; il est tenu au secret professionnel.

### LES BULLETINS

Les questionnaires à remplir, simples et clairement présentés, sont de deux types :

- la feuille de logement, de couleur verte, qui comprend la liste des personnes habitant le logement et une dizaine de questions sur les caractéristiques de celui-ci (nombre de pièces, année de construction, mode de chauffage, etc.).

- le bulletin individuel, de couleur marron clair, qui porte sur l'état civil, la formation, la profession et les migrations ; il faut bien entendu remplir un bulletin individuel par personne.

\* \*

\*



## CSCV : ENQUETE PREVENTION DANS LE CADRE DE VIE



Suite à l'enquête distribuée lors de la brocante de la rue Holden et sur le Marché St Pierre, une rencontre a eu lieu le 19 Octobre dernier à l'Office Culturel, avec les habitants, les personnes intéressées... cette rencontre avait pour but de remplir l'enquête et dévoiler les besoins et les problèmes des quartiers.

Depuis, le dépouillement a eu lieu.

Il permet de constater que les réponses viennent en priorité du quartier St Pierre, et, que les principales nuisances dont se plaignent les habitants sont : la Circulation et le Bruit.

Les Equipements les plus souhaités sont : Les Espaces Verts, un Commissariat.

Quand aux améliorations, c'est la circulation et le bruit qui viennent en tête des préoccupations du quartier.

Face aux conditions de Vie, ce qui ressort le plus souvent, ce sont les problèmes rencontrés pour les transports en commun : Horaires, Coût, manque de Confort, Hôpital mal desservi.

Sur les questions concernant l'alimentation, les consommateurs sou-

haitent une meilleure information aux produits alimentaires (date, composition, coût).

Vacances et Loisirs, les manques évoqués concernent les terrains de Jeux, les lieux de rencontre pour les Jeunes (Ciné-Club, bibliothèque gratuite, une animation, encadrement), le principal obstacle rencontré est le problème financier.

Santé, dans les principales préoccupations du Cadre de Vie, c'est la Santé qui arrive en tête face aux agressions dues à l'alcool, au tabac, à la drogue et à la déprime.

Viennent ensuite, l'environnement, les conditions de Vie et le Logement.

Rue St Jacques - l'Action continue face aux différents problèmes qui se posent encore.

Deux rencontres avec les habitants ont eu lieu pour en discuter, les habitants souhaitent une rencontre avec la direction, des courriers ont été échangés, la C.S.C.V. tient la Municipalité au courant de l'évolution de la situation.

## PRATIQUE D'ARTS MARTIAUX

"Le C.F.A. a pour but d'initier ses membres pratiquant à l'enseignement des Arts Martiaux traditionnels Japonais suivants deux écoles particulières :

- L'Akko-Ryu, sous les directives de Maître Antonio GARCIA, 8e dan.

- Le Goshin-Jitsu, ou technique pour se protéger le corps, sous les directives de Sensei Alain GUINGOIS, 4e dan.

Ces deux méthodes dérivent de l'enseignement accordé aux Samourais, et s'appliquent en dehors de toute idée de compétition sportive contrairement au Judo ou au Karaté. Elles ont pour but de fortifier le corps et de le protéger contre les agressions (extérieures ou intérieures) en procurant équilibre et sérénité.

Les cours ont lieu au :

- Centre Sportif, Bd Emile Zola à Croix (salle de basket, au 1er étage).

- Le mardi et le vendredi de 19 H 30 à 20 H 45.

\*

\*

\*

### CARTES D'IDENTITE

### PASSEPORTS

Croisiens pensez à vérifier la validité de vos cartes d'identité et de vos passeports.

Le délai d'obtention de ces pièces, qui est actuellement de 8 jours, est d'environ 60 jours dès le mois de février.



32ème RECENSEMENT GENERAL DE  
LA POPULATION POUR PREPARER  
L'AVENIR, TOUT LE MONDE COMPTE

**L'ACTIVITE DU CLUB "J 3"**



L'activité du Club "J 3" ne se dément pas. Préparation et participation à la finale des tournois de belote du 15 décembre (cent participants). Le Club "J 3" s'est classé 6ème sur 10 équipes.

Le 22 octobre, banquet annuel et très bonne ambiance, avec la présence de M. DEBEUNNE et de son épouse, ainsi que de M. VANPUYMBROUCK.

Remerciements à la municipalité pour l'aide apportée et un chaleureux

merci à M. INGLEBERT et à Mme BONDUELLE.

Activités : contacts, jeux divers, dés, dominos, concours mensuel de belote, "421" mensuel, avec en lots chocolats ou cigarettes. Bibliothèque gratuite. Tous les mardi vers 14 h 30, un bon café gratuit. Tous les vendredi vers 14 h 30, un bon café et des gâteaux gratuits. Voyage annuel d'une journée. Les boissons, glaces et gâteaux restent toujours à des prix très raisonnables.

**REVISION DES LISTES ELECTORALES**

Il est rappelé qu'aux termes de l'article L9 du Code Electoral ; l'inscription sur les listes électorales est obligatoire. Les personnes remplissant les conditions requises pour être électeur et qui ne sont pas inscrites sur une liste électorale, ou qui ont changé de résidence doivent demander leur inscription. Sont également concernés, les jeunes gens et jeunes filles qui ont dépassé ou atteindront l'âge de 18 ans au plus tard le 28 Février 1990.

Les demandes d'inscription seront reçues à la Mairie, 1er Etage, guichet 3, jusqu'au Samedi 30 Décembre 1989. Se munir de la carte nationale d'identité française.

**LES PERSONNES QUI N'AURONT PAS SOLICITE LEUR INSCRIPTION AVANT CETTE DATE NE POURRONT PAS PRENDRE PART AUX ELECTIONS SUSCEPTIBLES DE SE DEROULER DANS LE COURANT DE L'ANNEE 1990.**

**5ème THE DANSANT**

de la Fraternelle des Combattants de Croix

avec

**L'ORCHESTRE PIERRE JEAN**

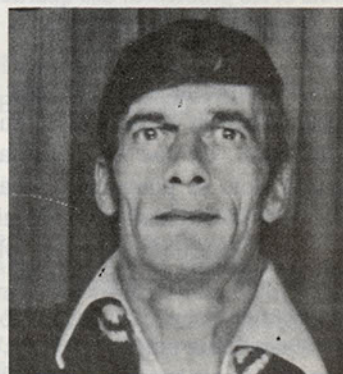
de 15 heures à 20 heures

**Dimanche 25 Février 1990**

Salle Dedecker de Croix



**FNACA**  
M. Fernand PILLOT



Le Comité Croix-Wasquehal de la FNACA rend hommage à son secrétaire, M. Fernand PILLOT, dont la disparition a été vivement ressentie. Il incarnait le bénévolat dans sa plus belle expression : gentillesse, dévouement, volontariat pour toutes les tâches. Le Comité n'oubliera pas celui qui doit lui servir d'exemple.



## FEDERATION NATIONALE DES COMBATTANTS REPUBLICAINS

Prochains rendez-vous pour l'année 1990 :

**11 février :** Assemblée Générale au Foyer Paul Bourse, avec M. DEBEUNNE.

**8 avril :** Congrès Départemental de la FNLR, avec la présence du Président National de la FNCR et Secrétaire National de l'UFAC, M. BASSAN.

\* \*

## AMIS DES JARDINS OUVRIERS DE WASQUEHAL ET ENVIRONS

La grande fête familiale aura lieu le 28 janvier 1990, en la salle des Fêtes rue Victor Hugo à Wasquehal. Célébration du 32e Anniversaire pour les adhérents de Wasquehal, Croix, Villeneuve d'Ascq, Roubaix et Mouvaux.

Le but de l'Association : l'entraide. Conférences et conseils sur le jardinage. Expositions florales. Marché aux Fleurs. Corso Fleuri. Visite des Serres. Tombola. Colis aux anciens de plus de 65 ans ayant cotisé plus de cinq ans.

Programme : 10 h - buvette - 14 h - Assemblée Générale. 15 h - Très beau spectacle de variétés. Remise de colis aux Anciens (un sac à provision est nécessaire). Remise des colis aux enfants de moins de 12 ans. Remise des 2 000 lots des enveloppes surprises.

Prendre contact, pour dons financiers ou en nature, avec M. Michel PETIT, Président, 6 rue de la Paix à Wasquehal. Tél. 20.72.76.89.

## LA GUIGNOTTE NE TIENT PAS QU'A UN FIL...



Créé il y a huit ans à l'initiative d'un Croisien, le théâtre de la Guignotte perpétue dans notre région la tradition du spectacle de marionnettes. Rencontre, avec un passionné au bout du fil...

Un local aménagé par la Municipalité, situé entre la Maison pour Tous et le Commissariat de Police, sert d'atelier pour la confection des marionnettes. C'est là que Jean-Yves GHISLAIN donne naissance à ses nouveaux spectacles peuplés de marionnettes à fil un peu folles sorties tout droit de son imagination. Treize histoires, délirantes autant qu'instructives, ont ainsi été accouchées sur la scène de son théâtre qui se produit devant un public essentiellement scolaire. Mais comment Jean-Yves GHISLAIN a-t-il appris les ficelles de son métier ? Un peu par hasard... "C'est l'A.N.P.E. qui m'a orienté vers ce métier de marionnettiste auquel je ne me destinai pas particulièrement" explique-t-il. "Je voulais trouver un travail sans pourtant "rentrer dans les rangs". On m'a proposé un poste de marionnettiste dans une compagnie de spectacle et au bout d'un an, j'ai décidé de créer La Guignotte en collaboration avec quelques amis".

La particularité de Jean-Yves GHISLAIN ? Il est complètement seul derrière le rideau qui le sépare des gradins, et dirige son spectacle de façon autonome, du début jusqu'à la fin. Les

éclairages, le mixage des musiques, le maniement des marionnettes rendues vivantes par des voix très caractéristiques : l'artiste travaille en solo, le résultat est impressionnant. D'autant que les dialogues entre ses acteurs en carton pâte sont pour la plupart improvisés. Les réactions des personnages peuvent varier d'une représentation à l'autre, en fonction de l'humeur ou du public ; les comédies n'en sont que plus vivantes.

Jean-Yves GHISLAIN a bien sûr d'autres projets de spectacle en préparation, d'autres "fils" spirituels à nous proposer d'autant plus, que dans son entreprise, il bénéficie d'un large soutien de la Municipalité. C'est grâce à ce soutien, par exemple, que le théâtre "La Guignotte" a pu acquérir un castelet d'une valeur de quinze mille francs.

Dans ce climat favorable, Jean-Yves GHISLAIN envisage notamment des mises en scènes où ses marionnettes auraient pour partenaire un comédien en chair et en os. Un cocktail théâtral qui promet... Les tournées de La Guignotte s'arrêtent régulièrement dans la Ville de Croix. Un petit détour par le théâtre Jean Cocteau de la M.J.C. permettra à tous de découvrir d'un peu plus près le talent d'un philosophe affable, faiseur de fables à fils...

Renseignements :

**Théâtre La Guignotte**  
Tél. 20.89.24.92



## LES CHIFFRES ET LES LETTRES

Si ce jeu vous intéresse, voici une bonne occasion de vous exercer.

1 2 3 4 5 6 pour trouver 250

250 heures, c'est le temps que passent les assidus, chaque année, à essayer de trouver le bon compte ou le mot le plus long, tout en se distrayant dans une bonne ambiance.

Venez-vous joindre à eux et vous serez les

VIENENBUS mot de 9 lettres

Les réunions ont lieu les mardi et samedi de 15 h 00 à 17 h 00/17 h 30 salle Rimbaud 93, rue Jean Jaurès à CROIX (près de la Maison pour Tous).

Pour tous renseignements, contacter :

Madame VANDEMBROUCKE  
Tél. 20.02.25.37

A Bientôt.

## BIBLIOTHEQUE POUR TOUS

Si vous avez **La Fureur de Lire**, depuis le 22 Octobre (1ère Fête du Livre), **LA BIBLIOTHEQUE POUR TOUS** de CROIX ST-PIERRE vous invite à **LIRE PARTOUT** et **TOUJOURS**.

L'équipe de bibliothécaires est à votre disposition le :

Mardi de 9 h 30 à 11 h 30.  
Mercredi de 9 h 30 à 11 h 30 et de 16 h 30 à 18 h 30.

Samedi de 10 h 00 à 12 h 00.

A Bientôt !

## CHORALE "CHANTONS ENSEMBLE" Avant la "PAUSE" des confiseurs

Un appel en "POINT D'ORGUE" aux retraités et prés-retraités. Venez renforcer notre Chorale : vous apprendrez à BIEN Chanter afin de pouvoir apporter de la Joie aux autres.

En même "TEMPS", vous passerez un après-midi... musical... amical... ensoleillé... et Culturel (Eh oui).

Les répétitions ont lieu : OU ? à l'Office Culturel, 68, rue Jules Guesde à Croix. QUAND ? Le mardi après-midi, de 14 h 30 à 16 h.

Dernière activité : Jeudi 19 Octobre... Déplacement à Armentières, en autocar. "INTERLUDES" gastronomiques et musicaux dans la salle du Club Notre Dame. Mercredi 25 Octobre... nous animons des festivités données à l'occasion d'anniversaires au Foyer-Logement de la Mackellerie.

En ces deux lieux... Mini-reconstruction en costumes révolutionnaires des fastes des fêtes du BICENTENAIRE.

Mardi 21 Novembre, au Café de la Paix à Watrelos, le banquet de la Ste Cécile. Avec nos membres sympathisants et nos amis... nous étions... quatre vingt (moins quelques grippés). Honoraient de leur présence et de leur amitié : M. le Maire et M. CARNOIS, Premier Adjoint, accompagnés de leurs épouses, ainsi que M. VANPYMBROUCK.

Voyez-vous, on bouge, on vit ! La Présidente, Mme AUBRIT aidée de toute la Commission fait en sorte que la Chorale reste et demeure "Active" et "Jeune". Une des "CLEFS" du bonheur.... Savoir Sourire et Chanter.

Si vous avez besoin de nous pour une animation... (C'est aux Associations et Communautés diverses que nous nous adressons en particulier), les choristes de "CHANTONS ENSEMBLE" sont toujours prêts à vous apporter leur concours dans la joie et la bonne humeur.

Pour tous renseignements : écrire ou contacter... Madame AUBRIT, 74, rue J.B. Lebas CROIX.

Avec quelques "PORTEES" d'avance, à tous les amis de la chorale... JOYEUX NOEL... et BONNE ANNEE.

LE SCRIBE DE SERVICE... H.A.

## MJC/MAISON POUR TOUS DE CROIX MANIFESTATION POUR 1990

dans la salle Jean Cocteau

\* Mercredi 17 Janvier à 14 h et 16 h, spectacle pour enfants "L'ENFANT ETOILE" par le Théâtre de l'AVENTURE.

\* Samedi 13 Janvier à 20 h 30, concert de MUSIQUE AFRICAINE.

\* Samedi 27 Janvier à 20 h 30, spectacle "JULIE CH'EST MI".

\* Mercredi 2 Février à 14 h 30, spectacle de marionnettes "DE L'AUTRE COTE DU MIROIR" par le Théâtre LA GUIGNOTTE.

\* Samedi 10 Février à 20 h 30, Théâtre.

\* Mercredi 21 Février à 14 h 30, spectacle pour enfants.

\* Mercredi 21 Mars à 14 h 30, spectacle pour enfants.

\* Samedi 17 Mars à 15 h, CARNAVAL.





## SALLE JEAN COCTEAU Une nouvelle salle de spectacle à CROIX

Dans l'ancien château CATEAU récemment rénové, siège de la Maison des Jeunes de CROIX, dans laquelle une salle de spectacle accueille depuis quelques mois, des représentations destinées à un large public..

Une programmation régulière et continue est proposée aux spectateurs, Croisiens et autres, désireux de découvrir, de jeunes talents, des troupes de théâtre, des groupes et compagnies régionales, nationales et internationales.

L'ambition de cette salle récemment nommée "SALLE COCTEAU", est avant toute autre chose de proposer au public, un éventail de formes artistiques le plus étendu possible. Musique classique, Rock, Jazz, Théâtre populaire et d'avant-garde, Cinéma enfants et adultes, Spectacles de marionnettes, Représentations jeunes public, Expositions peinture, Photo, Artisanales.

Un collectif de gestion et de programmation, travaille assidûment au fonctionnement de cette salle, à la recherche de spectacles, et à la mise en place de représentations.

La saison 89-90 approche, une pré-programmation est déjà établie. Vous serez prochainement informés des dates, lieux et heures des spectacles, proposés entre Octobre et Décembre.

N'hésitez pas à vous informer.

Vous serez accueillis dans une structure agréable, dans une salle dont les aménagements techniques, sonorisation, éclairage, sièges et scène modulaire se veulent à la hauteur d'une ambition culturelle digne de son nom.

Pour tous renseignements ou informations, composez le : 20.72.42.12, nous nous ferons un plaisir de vous renseigner.

## RENOVATION DE L'EGLISE SAINT-PIERRE A CROIX DES REALITES - DES PROJETS

Depuis de nombreuses années, l'Eglise Saint-Pierre de CROIX, construite en 1892, pose de très sérieux problèmes aux responsables paroissiaux et diocésains.

Ce lieu de culte, contrairement à la majorité des autres églises du diocèse est resté propriété privée, c'est-à-dire totalement à la charge de la communauté paroissiale et pourtant son maintien est indispensable compte-tenu de son implantation et de son rayonnement.

En 1989, l'Eglise Saint-Pierre aura reçu 325 familles pour un événement familial en plus des nombreux fidèles de la paroisse et des environs qui fréquentent l'Eglise le Dimanche. Plus de 200 enfants sont inscrits au catéchisme grâce au clergé bien sûr mais aussi aux très nombreux parents bénévoles.

Après de sérieuses études, les travaux urgents ont été effectués dans le cadre du plan d'ensemble grâce notamment aux subventions municipales votées à l'unanimité, pour aider au maintien de ce lieu de culte qui fait partie intégrante du paysage croisien.

Avec l'aide de l'Evêché et celle des paroissiens, les travaux de réfection des vitraux, indispensables pour la sécurité sont en cours de même que l'aménagement de la chapelle. Des salles de réunions sont prévues pour la communauté paroissiale : en raison de leur entrée indépendante de celle de l'église, elles pourront d'ailleurs être mises à la disposition d'autres groupements.

Mais, l'estimation des travaux en cours et celle de ceux à effectuer dépassent de loin le montant de nos possibilités malgré les aides précieuses

mentionnées ci-dessus de l'effort des paroissiens.

Vous connaissez ou vous avez connu l'Eglise Saint-Pierre et nous avons pensé que vous pouviez nous aider à recevoir les nombreuses familles et les enfants du quartier et des environs.

Nous sommes persuadés que notre appel sera entendu et que vous aurez à coeur de nous aider dans cette oeuvre d'intérêt général en nous versant un don exceptionnel dont le montant est déductible des revenus imposables.

La communauté de CROIX Saint-Pierre, les responsables paroissiaux et diocésains comptent sur votre générosité et vous assurent de leurs sentiments très reconnaissants.

P.S. : Les chèques sont à libeller à l'ordre de :

**"L'ASSOCIATION DIOCESAINE  
DE LILLE"**

et à adresser à :

**Monsieur l'Abbé DELOS  
Curé de Croix Saint-Pierre  
59170 CROIX**

Un reçu vous sera envoyé ultérieurement afin de vous permettre de déduire le montant de votre don du revenu imposable (pour les personnes physiques : 5 % du revenu imposable - pour les entreprises : 3 % du Chiffre d'Affaires).



## OPERATION "VIE SANS FRONTIERE" CROIX - 24 ET 25 NOVEMBRE 1989



Le Centre Régional de Transfusion Sanguine de Lille et le Comité de l'Amicale des Donneurs de Sang

Bénévoles de Croix remercient à nouveau les 266 volontaires (parmi lesquels 13 nouveaux) qui se sont présentés à la

Salle des Fêtes pour offrir leur sang aux malades et blessés de notre Région.

Certes, le chiffre de 266 est inférieur de 16 unités à celui de l'an dernier à pareille époque - ce qui déçoit quelque peu les Responsables Croisiens - mais l'Opération "VIE SANS FRONTIERE" aura permis de "faire passer un message" chez plus de 600 enfants pour qui le mot "SOLIDARITE" a été concrétisé sous les 2 formes que l'on sait.

L'Association "ENFANTS SANS FRONTIERES" et le Comité local des Donneurs de Sang Bénévoles tiennent à témoigner leur reconnaissance, à tous ceux qui les ont aidés et continuent de le faire.

### 30ème Anniversaire des DROITS DE L'ENFANT

Droit à l'AMOUR, à la SANTE, à l'ECOLE, à l'ENFANCE, à la VIE.

... Souffrances enfantines de chez-nous, mais aussi plus lointaines...

Plus de 600 Messages d'AMOUR se sont envolés dans de grands cris de joie ! Chacun avait offert 5 francs pour le Container, et aussi pour aider un Enfant d'HAITI à Aller à l'Ecole, à avoir Un Repas par jour, à être Vacciné et Soigné. Appel à un PARRAIN, une MARRAINE...

Deux réponses à ce jour ! 1.500 dossiers, d'Enfants sont en attente ! Contactez-nous.

Le CONTAINER est loin d'être rempli, 3 mètres cubes seulement. Le pari était de 10 ! Aidez-nous... L'Opération "VIE SANS FRONTIERE" se poursuit jusque fin Décembre, Apportez, médicaments (non périmés) lait en boîte, farines et petits pots bébés (urgents) layette, vêtements enfants été, cahiers, crayons, etc... à "SOS ENFANTS SANS FRONTIERES" tous les Mardi et Jeudi de 15 h à 18 h à notre Permanence. Les dons en espèces seront bienvenus pour l'envoi du Container. D'avance un grand MERCI.

SOS "ENFANTS SANS FRON-

TIERES". Permanences rue Quesnoy (rue de l'Avenir - N.D. de Lourdes) tél. : 20.36.89.25. Adresse postale : BP 23 59963 CROIX CEDEX.

INFO dernière minute : 450 enfants sont rentrés dans une école toute neuve à SOS FRANCE à GROS-MORNE. Vos dons ont aidé l'ANTENNE REGIONALE à l'équiper : 25.000 Francs. MERCI POUR NOS ENFANTS.

Un DIAPORAMA d'images toutes "fraîches" sur HAITI et nos écoliers, sera proposé la 2ème semaine de Janvier. Suivre la Presse locale.



## UNE EQUIPE DYNAMIQUE FETE SES VINGT ANS !... LES SECOURISTES DE LA PROTECTION CIVILE DE WASQUEHAL - VILLENEUVE D'ASCQ - ROUBAIX

Une volonté sans relâche, être au service des autres bénévolement c'est le pari engagé depuis 20 ans déjà par ces généreux secouristes qui ne ménagent pas leur temps de loisirs pour venir en aide aux autres.

85 personnes composent ce groupe aux activités multiples dont nous rappelons brièvement ci-après les points essentiels.

### INFORMER

Une action en profondeur est menée dans les écoles. A l'aide de diapositives et d'une bande dessinée de nombreux conseils sont prodigués, afin d'attirer l'attention des jeunes sur les dangers de leur environnement et de leur comportement au quotidien.

### FORMER

Plus de 1200 secouristes ont été formés avec le concours des Moniteurs pour l'obtention du BREVET NATIONAL DE SECOURISME délivré par le Ministère de l'Intérieur ainsi que le diplôme de spécialiste en réanimation pour 250 personnes et quelques dizaines de secouristes routiers. 600 GESTES ELEMENTAIRES DE SURVIE, donnent des conseils pratiques de secourisme en 8 heures de formation.

### RECYCLAGES

Les secouristes actifs participent



régulièrement à des entraînements leur permettant de confronter aux réalités des secours.

### LES POSTES DE SECOURS

Une action quasi permanente des "HOMMES BLEUS" que l'on rencontre partout lors des manifestations sportives principalement et culturelles. Dans toutes les circonstances, les secouristes disposant de trois véhicules aménagés pour apporter les premiers soins, prêtent volontiers leur concours, sécurisant les organisateurs.

### LES MOYENS MATERIELS

Deux locaux sont mis à la disposition de cette association à WASQUEHAL et VILLENEUVE D'ASCQ.

Les secouristes se passionnent pour apporter leurs compétences dans le civil et les mettre à profit au sein des E.S.P.C.

Pour ces femmes, ces hommes, d'âges différents aux compétences multiples, leur idéal est de faire SAVOIR et SAVOIR FAIRE.

La Municipalité consciente de l'utilité d'une telle activité, encourage et aide leurs dirigeants afin de leur assurer un développement harmonieux.

### UN BEL EXEMPLE D'ALTRUISME ET JOYEUX ANNIVERSAIRE AUX SECOURISTES.

Les E.S.P.C. font partie de l'A.D.P.C. rattachée à la F.N.P.C. - Elles sont l'une des sections les plus importantes du NORD.

Siège Social:

5, rue Delerue  
59290 WASQUEHAL  
Tél. 20.98.17.56





## ENFANCE ET VIE A CROIX

L'équipe locale "Enfance et Vie" s'est réunie fin septembre, afin de faire le bilan de l'exercice écoulé, et tracer les grandes lignes d'action pour l'exercice 1989 - 1990. Voici quelques indications :

### BILAN 1989

Force est de constater que les grands problèmes de la misère du monde et spécialement du Tiers-Monde sont toujours aussi pressants, que les enfants sont toujours et autant que jamais au premier rang des victimes et que, de ce fait, notre Association se voit toujours plus sollicitée, à la fois pour amplifier l'aide apportée aux actions déjà soutenues (qui voient fréquemment leurs besoins augmenter et leurs ressources diminuer) et pour prendre en charge des actions et besoins nouveaux.

L'Equipe locale, pour sa part, s'est plus spécialement investie dans trois actions :

**DJIBOUTI :** Aide d'urgence à un

CENTRE D'ACCUEIL de bébés et très jeunes enfants abandonnés qui, en Septembre 88, se trouve très brusquement débordée par le nombre des enfants, et impuissante pour combattre une épidémie grave. Ramassage et envoi de lait en poudre et de médicaments. Appel aux contributions financières pour les frais d'envoi et l'action à moyen terme.

En quelques jours, le centre est de nouveau normalement alimenté et l'épidémie bientôt enrayerée.

**PARRAINAGES A MADAGASCAR :** A l'occasion de la visite d'un Centre Nutritionnel à Tananarive, notre Association se trouve sollicitée et décide de prendre en parrainage une vingtaine d'enfants de un à douze ans dont les familles se trouvent dans des situations matérielles particulièrement dramatiques. L'Equipe de Croix trouve des parrains pour quatre de ces enfants.

**OPERATIONS CARDIAQUES :** Trouver les familles d'accueil et le financement des opérations à coeur ouvert

pour des enfants atteints de malformations cardiaques graves et qui ne peuvent être opérés dans leurs pays. A ce jour, ce sont six enfants qui, ont été accueillis dans des familles de Croix. Les opérations ont été financées notamment par des actions dans les écoles, collèges et lycées de Croix et des localités proches. Solidarité de jeunes pour des jeunes qui peuvent aujourd'hui, de retour dans leurs familles, espérer un véritable avenir.

C'est au total pour l'exercice écoulé, avec une participation de 60 000 F environ que l'équipe de Croix a pu s'inscrire dans la démarche humanitaire de l'ASSOCIATION. Une participation financière qui ne dit rien des générosités très concrètes de toutes sortes qui, tout au long de l'année, se sont rassemblées.

### LIGNE D'ACTION POUR 1989-1990

D'abord poursuivre les actions entreprises les années précédentes et en particulier les PARRAINAGES sur Madagascar et les OPERATIONS CARDIAQUES pour lesquelles les "files d'attente" dans le Tiers-Monde ne cessent de s'allonger (une petite fille qui vient d'être opérée est actuellement accueillie dans une famille de Croix).

Apporter une contribution financière significative au fonctionnement de cet ORPHELINAT D'ADDIS-ABEBA qu'Enfance et Vie construit actuellement et qui accueillera bientôt 60 bébés et très jeunes enfants abandonnés. Les enfants sont déjà là : ils nous attendent.

Tout cela en maintenant et développant les activités au plan local : S'assurer le concours d'établissements scolaires toujours plus nombreux pour la diffusion des objets mis en vente par le mouvement. Rechercher dons et parrainages. Organiser une ou deux ventes de vêtements d'occasion. Concrétiser dans des manifestations culturelles les propositions bénévoles d'artistes et formations orchestrales régionales.

EN RESUME, une ANNEE 1989-1990 au cours de laquelle toutes les bonnes volontés et toutes les compétences seront les bienvenues... ainsi que les générosités.

J. VERMEULEN 20.98.77.74  
E. LEROUX 20.72.14.93

## MEDAILLES D'HONNEUR DU TRAVAIL



M. Claude HOUSSEAU a remplacé M. Emile WATTEAU, démissionnaire, à la présidence de l'Amicale. Voici quelques indications sur la vie de l'Amicale.

6 Juillet 1989 - Visite de la Cristallerie d'Arques. Bon repas à "La Flamanderie". Promenade au Mont Noir.

13 Novembre 1989 - 150 personnes au Banquet Amical. Joyeuse ambiance, dans "Les Salons Rocheville" à Neuville en Ferrain.

Janvier 1990 - Paiement des cotisations.

Permanences - Samedi 20 Janvier de 10 h à 12 h et de 15 h à 17 h. Samedi 10 Février à l'Office Culturel.



## COMITE DE QUARTIER "SAINT-PIERRE, CROIX-BLANCHE, CRECHET"

Deux réunions ont eu lieu le 1er Juillet, salle Jouhaux, et le 18 Novembre, salle du Créchet. M. G. FOURMEAU, Adjoint chargé de la sécurité et de la circulation, est venu exposer le rôle de la police municipale.

Rôle préventif plus que répressif. Sept personnes, dont 2 brigadiers. Aider. Ecouter. Garder. Surveiller. Et, parfois, verbaliser, on retrouve des voitures volées (118 voitures retrouvées).

Souhaits de l'assistance : Police plus vigileante et plus ferme pour les stationnements illicites et gênants, le bruit des cyclos, souvent démunis d'éclairage et de freins, etc.

PAIQ - M. A. HIBON a apporté les précisions nécessaires et reviendra le 17 mars 1990.

Espaces Verts - Demande est faite que les terrains rendus disponibles soient transformés en espaces verts, pour permettre les jeux des enfants. Une demande de concertation entre Municipalité, parents, enfants, habitants est faite. Le problème est complexe.

Rues - Piétons - Sécurité - Travaux de voirie - Tous ces problèmes ont été évoqués. M. DUQUESNE, qui assiste aux réunions, répond qu'il faut beaucoup d'argent pour satisfaire tout le monde, d'autant que le choix des uns et des autres sont différents.

Les questions diverses révèlent souvent un intérêt individuel. L'essentiel est que l'intérêt collectif passe avant l'intérêt personnel.

Prochaine réunion :

17 Mars 1990

à 14 h 30

Salle Jouhaux.

## MUTUELLE "LA SAUVEGARDE"

La Mutuelle LA SAUVEGARDE est une association régie par la loi de 1901, c'est à dire une Société sans but lucratif. Elle est régie par le Code de la Mutualité, affiliée à l'Union des Mutuelles de ROUBAIX-TOURCOING-LANNOY et à la Fédération Nationale de la Mutualité Française.

Créée en Juillet 1943, la Mutuelle LA SAUVEGARDE s'est installée au Centre de CROIX, 14 bis, Place de la République, en Janvier 1986. Ses adhérents se composent de 80 % de Croisiens et de Wasqualiens alors qu'elle rassemble 3 800 Mutualistes de la Métropole LILLE-ROUBAIX-TOURCOING.

La couverture sociale prend en charge les risques en Maladie, Chirurgie et Hospitalisation. Pour en bénéficier, il convient d'être assuré social dans le régime général et âgé de moins de 50 ans. Le tarif mensuel s'élève à 90 frs, pour les célibataires de 18 à 25 ans, à 100 frs, pour les adhérents de 18 à 49 ans, et à 50 frs, pour les enfants. (tarif valable jusqu'au 31 Mars 1990).

Pour tous renseignements, veuillez nous téléphoner au 20.72.77.70, du lundi au vendredi entre 9 h - 11 h 30 et 14 h - 17 h ; une documentation ainsi qu'un bulletin d'adhésion vous seront envoyés à votre domicile.

## LE ROLE DE LA F.N.A.T.H.

La Fédération Nationale des Accidentés du Travail et des Handicapés a un groupement dans le Nord et une section à Croix.

Rôle de l'Association - Elle est à votre service. Elle vous renseigne. Elle vous conseille. Elle vous défend.

Comment la joindre ? En téléphonant au 20.52.58.81.

Permanence - 1er et 3e mercredi du mois, de 18 h à 19 h 30 à l'Office Culturel.

La FNATH offre la richesse d'une vie associative, au service des Accidentés du Travail, des Handicapés, qui vous aide, vous comprend et vous défend.

## ASSOCIATION JOIE ET FAMILLE LINDA DE SUZA le 6 janvier à Lille

Assemblée Générale le 24 septembre au cours d'un repas campagnard. Réunion de nouveaux membres du bureau au siège social. Bilan de l'année : 35 enfants défavorisés sont partis en vacances avec d'autres enfants. En 1990, 50 jeunes seront du voyage ! Chaque déplacement d'enfant coûte 1 500 francs ! L'Association cherche l'argent... et le trouve ! Démarches diverses. Ventes de logos et de briquets.

M. D. STORME est décidé à mettre les bouchées doubles. Il a invité, le 6 janvier 1990, à la Foire Commerciale de Lille, Mme Linda DE SUZA, qui remettra une partie de son cachet à l'Association. En première partie de ce gala, elle accueillera des frères et soeurs portugais, virtuoses de l'accordéon.

Autre précision : Tournoi de bridge, à Wasquehal, le 3 février à "La Bridgetière". Le 10 février, soirée "cous-cous" à Nieppe. Une grande manifestation prévue courant mai.

## COLLECTIF RESIDENTIEL CROIX, CENTRE MULTI-ACTIVITES

L'Association du LCR Collectif Croix Centre a été créée en 1977. Elle se développe. Voici quelques précisions sur ses activités.

Halte Garderie - 19, rue de la Gare. Peut accueillir 20 enfants de 3 mois à 6 ans. Les enfants sont encadrés par deux éducatrices de jeunes enfants et une auxiliaire puéricultrice.

Garderie Périscolaire - en liaison, uniquement, avec l'école maternelle Voltaire. Des Loisirs - sont proposés aux enfants le mercredi après-midi et pendant les vacances scolaires.



## HATHA - YOGA QUATRE ANS DEJA

Etaient présents 30 adhérents pour l'Assemblée Générale, dans une ambiance très sympathique. M. VERBRUGGE nouveau secrétaire admis à l'unanimité, fut présenté par Mme PREVOST, Présidente.

Diverses questions furent soulevées et résolues, telles que l'exactitude pour le respect de chacun - l'approfondissement des techniques de respiration et de relaxation.

Le verre de l'amitié clôtura la réunion. Environ 70 personnes suivent les cours, quelques places sont encore disponibles : le lundi soir 18 h 15 et le vendredi soir 17 h 45.

Pour tous renseignements :

**Mme VERBRUGGHE**  
Tél. 20.98.44.60



## CLUB NAUTIQUE DE CROIX

Deux journées d'automne, les 5 et 12 novembre. Le 15 novembre, participation au Challenge de Cimey en Belgique, le 26 novembre, au Championnat Régionale Interclubs des Jeunes, le 10 décembre, Compétition des Jeunes Interclubs, le 17 décembre, Compétition Amicale à Halluin.

Le 7 Janvier 1990 - Compétition Amicale à Halluin.

Les 7 et 14 Janvier - Critérium du Nord à Croix.

Prise de temps - Le Club se place 31ème pour le Nord et 23ème sur 52 pour le Nord - Pas-de-Calais.

Le Club compte 310 adhérents !

## "LA PATRIOTE" TOUJOURS VIVANTE



112 Finaliste au Championnat de France

Assemblée Générale 19 novembre dernier, en présence de MM. DEBEUNNE et BLOUET. Remerciements du Président SEGERS. Record du nombre de licenciés (plus de 500), ce qui situe La Patriote, à Croix, au 2ème rang après l'IRIS. Présence de La Patriote à 15 compétitions (filles et garçons). La Patriote a été présente à Lisieux les 6 et 7 mai pour les demi-finales du Championnat de France FFG, deux équipes garçons, et deux équipes filles. Comportement très brillant.

Dévouement des monitrices et des moniteurs. Remerciements aux juges du Club, aux parents et amis. Grand merci à la Municipalité et à son Maire.

Augmentation considérable des frais de fonctionnement, mais,

nécessaire ; situation saine.

M. DEBEUNNE a apprécié l'importance de l'activité, l'excellente gestion, a souligné l'importance du bénévolat, et le dévouement de l'encadrement. Félicitations aux présidents et vice-président SEGERS et DESPRETZ pour leur médaille de bronze de la jeunesse et des sports.

M. BLOUET, toujours sportif, insiste sur les bienfaits, pour la jeunesse, de la pratique du sport, et déclare que la gymnastique était à la base de tous les sports.

MM. DEBEUNNE et BLOUET décorèrent ensuite, le premier M. SEGERS, et le second, M. DESPRETS, dans une ambiance très amicale et très chaleureuse.



## PETANQUE UCB

Le championnat du Nord de Triplettes aura lieu le 22 Avril 1990.



N° 34 DECEMBRE 89

## FOYER SAINT-PIERRE

Le Foyer Saint-Pierre fonctionne désormais dans des locaux flamboyants neufs. Objectifs : Détente et Sports. Trois activités principales : Basket, Billard, Tennis de Table. Sy ajoute la possibilité de jouer aux cartes dans de bonnes conditions.

Assemblée Générale le 23 décembre dans l'après-midi et journée porte ouverte.

## LOGO BERGER CLUB

Le 17ème Grand Prix de la Ville de Croix s'est déroulé le Dimanche 24 Septembre dans les meilleures conditions. A l'échelon 1, M. TOBIA, avec CRIS, du Club de Chiens de Défense, a obtenu le 1er Prix. A l'échelon 2, M. PITTAVINO, avec Boogie, du Club de Pontoise, a remporté la première place.

Les heures d'entraînement sont fixées ainsi. Pour les chiens de concours, le mercredi de 18 h à 20 h. Pour tous les chiens, le samedi de 16 h à 19 h et le dimanche de 9 h à 12 h - 266, rue des Ogiers à Croix.

## CARTES D'IDENTITE

### PASSEPORTS

Croisiens pensez à vérifier la validité de vos cartes d'identité et de vos passeports.

Le délai d'obtention de ces pièces, qui est actuellement de 8 jours, est d'environ 60 jours dès le mois de février.

## JUDO

Réunion de Commission exceptionnelle le 3 septembre. M. Etienne VANACKER, Président d'Honneur, a procédé à la mise en place d'une nouvelle commission. Celle-ci fut présidée par M. Stéphane VANACKER, aidé par deux Vice-Présidents : Philippe BEDNARZ et Philippe MASSELLE.

Le Club prépare à l'initiation au

judo (6 - 8 ans), à la préparation des enfants ayant au moins un an de judo, à la préparation des adultes. Les cours sont donnés les lundi, mercredi et vendredi en fin d'après-midi.

Pour tous renseignements sur les tarifs et les horaires, prière de s'adresser à Colette LEROY (20.26.74.43) et Ph. MASSELLE (20.80.40.80).

## RECENSEMENT MILITAIRE

JEUNES GENS, dès que vous AVEZ 17 ANS, n'oubliez pas de venir vous faire recenser à la Mairie de votre domicile. C'est au cours de cette démarche que vous pourrez déposer votre demande de report d'incorporation si vous faites des études.

**APRES, IL SERA TROP TARD POUR DEMANDER UN REPORT.**

## ASSOCIATION DES LOCATAIRES DE LA RESIDENCE FLANDRE A CROIX

Une réunion du bureau et des responsables de portes a eu lieu le 13 octobre 1989.

Suite aux nombreux incendies de caves, des Spinkler ont été posés au dessus des containers.

Le samedi soir, les containers à ordures sont déjà pleins et le Président a demandé et obtenu que des containers vides soient placés le dimanche pour éviter les mauvaises odeurs et les dépôts de sacs ou autres à côté des dits containers.

La Société Simnor a fait appel à une Société de Gardiennage pour la nuit (de 22 h à 6 h du matin). Un essai de trois mois est effectué avec participation des locataires.

Des problèmes d'éclairage entre

les immeubles de parties très sombres : certains phares ont déjà été posés par Simnor.

Près de la moitié des locataires sont adhérents à l'Association et la cotisation reste fixée à 50 frs pour l'année 1990.

Les locataires sont priés de réserver bon accueil aux responsables de portes qui viendront les contacter en début d'année.

## VIVRE A CROIX

Directeur de la publication :

Francis DEBEUNNE

Imprimerie SENECAUT S.A.  
ROUBAIX



## CULTURE ET BIBLIOTHEQUES POUR TOUS

**Vous savez LIRE, vous aimez LIRE, alors vous saurez ELIRE.**

Les 55 Bibliothèques pour Tous de la Région NORD-FLANDRES récidivent et lancent leur Second Prix "LIRE ELIRE". Il ne s'agit ni d'un jeu, ni d'un concours mais, pour lecteurs de devenir acteurs, puisque c'est vous qui désignerez l'écrivain dont nous connaissons le nom FIN MAI.

L'année dernière c'est un prêtre maronite libanais qui l'avait largement remporté, "Le Père MANSOUR LABAKY, pour son livre Mon vagabond de la lune". Nous avons eu le plaisir de le recevoir et l'écouter à Lille, au cours d'une réception organisée par une équipe de bibliothécaires et, à laquelle était invités, personnalités et votants de la Région NORD-FLANDRES.

Ce second prix, toujours ouvert à TOUS, habitués ou non de notre Association, récompensera l'auteur de votre choix. DEUX SELECTIONS vous sont proposées : l'un de 5 LIVRES, dès maintenant, et l'autre de 2 LIVRES en Janvier.

Vous êtes invités à donner votre appréciation, en les notants de 1 à 10.

### 1ère SELECTION

**LETTRÉ A KIRILENKO**

Henri COULONGES

**LES PIPISTRELLES**

Inès CAGNATI

**LE BAL DU DODO**

Geneviève DORMANN

**L'HONNEUR DE LA TRIBU**

Rachid MIMOUNI

**LES VENTS DU NORD M'ONT DIT**

Jacques DUQUESNE

Vous trouverez ces livres et leurs bulletins de vote à vos deux Bibliothèques pour Tous de CROIX :

Culture et Bibliothèque pour Tous

Rue de la Fonderie

(Place du Marché St. Martin)

Culture et Bibliothèque pour Tous

8, place de la Liberté

(Quartier St. Pierre)

Les "Papivores" qui préfèrent acheter leurs livres dans les librairies, plutôt que de les emprunter dans les bibliothèques, sont également concernés.

Ne soyez pas des "26 %" de Français qui ne lisent jamais, venez nous voir et voter. De plus amples renseignements vous seront donnés par nos bibliothécaires.

L'Hiver est là, le moral n'est pas au beau fixe, vous avez la grippe, vos rhumatismes vous font souffrir, vous êtes alités ou handicapés, vous devez être hospitalisés. Vous êtes donc momentanément dans l'impossibilité de vous déplacer et vous broyez du noir. Un bon remède, l'EVASION, procurée par la lecture d'un bon livre.

C'est dans cette optique que, la Bibliothèque pour Tous de Croix

(Marché St. Martin) vous offre son service :

**"ALLO UN LIVRE S.V.P."**

Sur un simple appel au numéro : 20.98.06.19, les LUNDI & VENDREDI, de 11 H à 13 H, l'une de nos bibliothécaires, vous apportera le ou les livres de votre choix et viendra les rechercher de la même manière.

**Rectification :** Dans le "VIVRE A CROIX" d'Octobre 89, le numéro de téléphone concernant ce service était erroné. Nous vous prions de nous en excuser.

## ECONOMISONS ET RECYCLONS !

Le Comité de Recyclage des matières valorisables par l'innovation soufflait le 5 novembre 1989 ses 10 bougies. Pour cette anniversaire, le CRI espérait présenter avec l'accord de la Municipalité la nouvelle implantation des bennes en ville.

Les Services Techniques de la Ville ont étudié, sur proposition de notre Association, un emplacement avec verdure pour les bennes qui préservent l'environnement tout en respectant le but de notre Association qui est : LA COLLECTE SELECTIVE PAR CONTAINERS.

A ce jours, les rencontres avec les personnes concernées (Municipalité, fédération des CRI) ne sont pas terminées. Des entrevues avec M. DUQUESNE, Adjoint au Maire, et M. DELPLACE, Responsable des Associations laissent à penser que les décisions seront prises avant la fin de l'année.

Il ne faut pas oublier que les stocks de déchets augmentent, la récupération du verre, du papier, diminue le tonnage des ordures ménagères d'où une diminution du coût de l'élimination des déchets.

Le Recyclage des matières récupérées devrait être un devoir, plus qu'un choix, la transformation des comportements de tous les acteurs en constitue un préalable.

L'Association des Maires de France a signé le 24 Mars 1988, le proto-

cole d'accord "Vieux Papiers". Ce protocole définit les règles qui permettent de fixer, dans le cadre des travaux locaux, les engagements respectifs de chacun des partenaires de la filière de récupération et de recyclage des papiers cartons. Ces contrats locaux ont pour but d'organiser les collectes sélectives de vieux papiers en garantissant leur pérennité. Ce protocole a pour but de promouvoir des collectes très sélectives.

La récupération est le mode d'élimination le moins onéreux pour les vieux papiers. C'est ainsi qu'elle est comprise en R.F.A., au Pays-Bas, il faut que la France se mette à l'heure Européenne.

L'année 1988 a été marquée par une reprise sensible des cours suite à l'effondrement en 1985-1986. Cette reprise a favorisé la relance des activités de récupération. Le taux d'utilisation des fibres cellulosiques de récupération dans l'industrie papetière est de 44,50 %.

En Juin, le CRI a fait une exposition au Foyer Paul Bourse, afin de sensibiliser la population, d'autres expositions, informations sont envisagées avec projection de diapositives.

Le CRI remercie les personnes qui, en portant le verre, la papier dans les bennes mises à leur disposition, participent aux économies d'énergie, de matières premières. Par leur civisme, ils encouragent le CRI à poursuivre son action.